

VELKOMMEN TIL HAMMEL NEUROCENTER OG NEUROREHABILITERING SKIVE

Regionshospitalet Hammel Neurocenter er et højt-specialiseret neurorehabiliteringshospital. Vi har siden 2000 har haft ansvaret for rehabilitering af patienter med erhvervet hjerneskade.

Hospitalet har i alt 111- sengepladser fordelt på to matrikler, Hammel og Skive (Hammel Neurocenter og Neurorehabilitering Skive). Der udskrives årligt mere end 1.100 patienter, og herudover behandles knapt 1.000 ambulantly.

Regionshospitalet Hammel Neurocenter er en del af Hospitalsenhed Midt (HE Midt).

Rehabilitering af hjerneskader er ofte en langsom og proces, og under forløbet vil vi være åbne for dialog og behjælpelige med råd, vejledning og information. Så langt som vores viden rækker, svarer vi gerne på alle de spørgsmål, som måtte opstå.

Vi vil gøre alt for, at opholdet bliver en positiv og tryk oplevelse.

Bagest er der en liste som alfabetisk giver svar på de mest almindelige, praktiske spørgsmål såsom besøgstider, overnatningsmuligheder, spisetider, parkering m.m.



Neurorehabilitering Skive

Reservevej 25
7800 Skive
Tlf. 78 44 00 00

Hammel Neurocenter

Voldbyvej 15
8450 Hammel
Tlf. 78 41 90 00

OM AT VÆRE PÅRØRENDE

Når en person bliver hjerneskadet, påvirker det også familie og venner. Som pårørende kan du blive usikker, bange og bekymret, og fremtiden kan synes uoverskuelig og kaotisk. Det er meget forskelligt, hvordan man reagerer, men langt de fleste har brug for hjælp og støtte til at blive fortrolig med den nye situation.

På Regionshospitalet Hammel Neurocenter er du altid velkommen til at stille spørgsmål til os.

Samarbejde med dig som pårørende er meget vigtigt og prioriteres højt. Ofte kan du give os vigtige

informationer, fordi du har kendt patienten før hjerneskaden. Disse informationer er meget værdifulde for rehabiliteringsarbejdet, fordi vi på den måde kan få et mere nuanceret indtryk af patienten og dermed målrette behandlingen individuelt.

Det er meget forskelligt, hvor meget overskud man som pårørende har til at deltage aktivt i genoptræningen. Det vigtigste er dog, at patienten mærker tilstedeværelsen af dig og derved opnår den tryghed, som virker fremmende for en positiv udvikling.



Kontaktperson under din indlæggelse

Når du er indlagt på Regionshospitalet Hammel Neurocenter, får du tildelt en kontaktperson.

Formålet med at få en kontaktperson på hospitalet er, at du aldrig er i tvivl om, hvor du kan henvende dig for at komme i dialog.

Er din kontaktperson ikke til stede, vil en anden fra det team, der er ansvarlig for dit forløb, varetage funktionen.

Du og dine pårørende har mulighed for at henvende jer til kontaktpersonen/teamet under forløbet, såfremt du/I har spørgsmål angående din undersøgelse, pleje, behandling og/eller rehabilitering.

Kontaktpersonordningen gælder, mens du er indlagt, og efter udskrivelsen overtager din praktiserende læge funktionen.



PRAKTISKE OPLYSNINGER

SKIVE

Besøgstid

Der er fri besøgstid, Men det er generelt en god ide, at besøgende kontakter personalet på forhånd, så de kommer på et tidspunkt, der passer ind i patientens dagligdag/dagsprogram.

Foreninger

- Hjernesagen
- Hjerneskadeforeningen

Forskning

Som patient kan du blive spurgt, om du vil deltage i et forskningsprojekt. Som højt specialiseret neurorehabiliteringshospital er vi nemlig forpligtet til at iværksætte både udviklings- og forskningsinitiativer, der kan være med til at forbedre patienternes behandling og neurorehabilitering.

Det er altid frivilligt, om du ønsker at deltage. Hvis du indvilger i at deltage i et forskningsprojekt, får du både mundtlig og skriftlig information om projektet. Alle forskningsprojekter på Regionshospitalet Hammel Neurocenter er godkendt af Den Videnskabssetiske Komite.

Foto og video

Det er ikke tilladt at fotografere og lave videoptagelser på Neurorehabilitering Skive af hensyn til både patienter, pårørende og personale.

Frisør/fodpleje

Der er mulighed for at bestille fodterapeut/frisør mod egenbetaling.

Hjem på weekend

Du har mulighed for at komme hjem på weekend, så fremt din tilstand tillader det. Vi ser det som et led i rehabiliteringsprocessen. Du kan evt. låne hjælpemidler med fra afsnittet, og der kan muligvis tilbydes hjemmehjælp fra kommunen. Praktiske foranstaltninger aftales med teamet.

Håndhygiejne

Det er meget vigtigt at overholde en god håndhygiejne for at undgå smittespredning af bakterier på hospitalet.

Vær opmærksom på, at gøre brug af håndvask og -sprit, særligt når du tager service eller produkter fra køleskabet.



Internet-adgang

Der er trådløst internet på Neurorehabilitering Skive. Find det trådløse netværk, RegionMIDT-Gaest på din WiFi. Indtast dit CPR-nr. og din hjemadres ses postnr., og du har nu gratis internetadgang i 12 timer, hvorefter du kan logge på igen.

Neurorehabilitering Skive

Reservevej 25
7800 Skive
Tlf. 78 44 00 00

Journalindsigt

Du kan se din hospitalsjournal via e-journal på sundhedsportalen www.sundhed.dk. Adgangen kræver, at du har NemID eller digital signatur.

Kørsel

Som udgangspunkt er du selv ansvarlige for eventuel transport i forbindelse med dit hjemmebesøg i weekenderne. Dog indgår weekendbesøgene ofte som led i rehabiliteringen og er dermed faglig begrundet. I de tilfælde kan du gøre brug af reglerne for patienttransport, der kan give dig ret til at blive transporteret fra hospitalet til dit hjem og tilbage til hospitalet igen.

Falck-abonnenter kan få kørselshjælp efter gældende regler.

Mad til pårørende

Der er desværre ingen kantine på Neurorehabilitering Skive. Du kan købe kaffe og te i afsnittet.

Du kan bestille morgenmad, frokost og/eller aftensmad. Det skal bestilles senest 2 dage før og inden kl. 14:00. Kontakt personalet på afsnittet for bestilling. Priser kan personalet også oplyse dig om. Betaling foregår med MobilePay.

Mobiltelefon

Du må gerne bruge din mobiltelefon, og vi forventer, at du bruger den hensynsfuldt, så ringelyde og samtaler ikke generer de øvrige patienter eller personalet.

Hospitalet kan ikke udbetale erstatning, hvis mobiltelefonen bliver stjålet under opholdet. Til gengæld kan vi tilbyde at opbevare din telefon sikkert sammen med andre værdigenstande, hvis du skal til undersøgelse eller behandling i en af hospitalets andre afdelinger.



Offentlig transport

Der er direkte togforbindelse fra Aarhus, Bjerringbro, Viborg og Struer til Skive Station.

Herudover går der X-busser til Skive Station fra en række større byer.

Skive station er i gå-afstand fra Regionshospitalet Skive (ca. 1,5 km svarende til ca. 23 min.).

Der kører også bybusser til Regionshospitalet Skive, fx. rute 401, 402 eller 420

Du kan finde alle relevante busruter og afgangstider på www.midttrafik.dk eller på www.rejseplanen.dk

Overnatning for pårørende

Du har i begrænset omfang mulighed for at overnatte i vores pårørende-værelser på Regionshospitalet Skive. Overnatning koster 100 kr. pr. person og er inkl. linned og håndklæde.

Kontakt os i afsnittet, hvis du har behov for overnatning.

Ud over disse værelser er der overnatningsmuligheder enten på et af byens hoteller eller hos diverse Bed & Breakfast i nærheden.

Parkering

Se parkeringsmuligheder ved og i nærheden af hospitalet bagerst i denne pjece.

Penge og værdigenstande

Du kan på eget ansvar anbringe penge, mobiltelefon og andre værdigenstande i et skab på din stue, men dette kan ikke låses.

Som udgangspunkt vil vi gøre opmærksom på, at det ikke er sikkert at opbevare ting ulåst. Derfor opfordres du til ikke at tage større kontante beløb, kostbare smykker eller andre værdigenstande med på hospitalet.

Hvis du har noget af større værdi eller i øvrigt ønsker noget i et aflåst skab, så kontakt os, da det er muligt at få opbevaret værdigenstande et centralt sted på afsnittet, indtil du skal bruge det/dem igen.

Post

Neurorehabilitering Skive har egen postkasse, som tømmes dagligt. Aviser, ugeblade og breve kan omadresseres til Regionshospitalet Skives adresse.

Præst

Anna-Mette Korshøj Jørgensen er hospitalspræst på Regionshospitalet Skive. Ud over individuelle samtaler arrangerer hun gudstjenester, fortælleeftermiddage og andre arrangementer, som følger årstiden. Hvis du ønsker en personlig samtale med præsten, kan hun træffes på tlf. 97 56 82 70.

Rettigheder og klagemuligheder

Du har ret til at få fuld besked om din sygdom og til selv at bestemme, om en undersøgelse eller behandling må sættes i gang. Du kan læse mere i pjecen "Informeret samtykke til undersøgelser og behandling."

Under din indlæggelse kan det være nødvendigt at drøfte dine helbredsoplysninger med andre sundhedspersoner af hensyn til behandlingen. Vi vil også videregive helbredsoplysninger til din egen læge

ved udskrivning. Du har ret til at frabede dig begge dele, ligesom du har ret til selv at læse din journal.

Som patient kan du frabede dig, at vi i forbindelse med din behandling indhenter oplysninger i din elektroniske patientjournal.

HE Midt informerer patienterne om deres rettigheder og pligter på hospitalsenhedens hjemmeside: http://www.hospitalsenhedmidt.dk/patienter-og-parorende/ret-og-pligt-som-patient/#1022_127776

Er du utilfreds med den neurorehabilitering, du har fået på neurocentret, vil personalet informere dig om klagemulighederne.

Du kan også læse mere her: <https://www.sundhed.dk/borger/behandling-og-rettigheder/>



Rygning, alkohol og rusmidler

Hospitalet er røgfrit.

Rygning for patienter og pårørende er kun tilladt i rygepavillion i haven.

Indlagte patienter tilbydes hjælp til rygestop.

Der er totalt forbud mod indtagelse af alkohol og brug af rusmidler.

Spisetider

Morgenmad kl. 07.30 – 09.00

Middagsmad kl. 11.30 – 12.15

Aftensmad kl. 17.15– 18.00

Neurorehabilitering Skive

Reservevej 25
7800 Skive
Tlf. 78 44 00 00

Stuen

På stuen har du et klædeskab og et lille skab. Du må gerne have fotografier, plakater og andre personlige ting på stuen.

På Neurorehabilitering Skive har vi både én- og to-sengsstuer.

Tavshedspligt

Alle medarbejdere på Neurorehabilitering Skive har tavshedspligt. Du kan derfor trygt henvende dig, hvis der er ting, du gerne vil drøfte.

Du bestemmer også selv, hvem der skal kende til din indlæggelse her, og vi kan give dig fuld diskretion ved alle telefon- eller personlige henvendelser, hvis du ønsker det.



Telefon

Du kan kontakte Neurorehabilitering Skive ved at ringe direkte til afsnittene.

Afsnit 12: 78 44 61 00

Afsnit 13: 78 44 61 20

Tøj

Du skal medbringe dit eget tøj, men det vil efter behov være muligt at låne hospitalets undertøj, nattøj og badetøj. Du skal også medbringe praktisk tøj til træning samt gode sko, der sidder fast på forden, til både inden- og udendørs brug. Endelig skal du have overtøj med, der passer til årstiden.

Utilsigtede hændelser

Hvis der sker en utilsigtet hændelse for dig eller en af dine pårørende på hospitalet, er vi altid parate til at drøfte det med dig/jer. Du kan også selv indberette en utilsigtet hændelse på www.dpsd.dk/Rapportering.aspx.

Du får ikke nogen tilbagemelding fra dette system, og det træder ikke i stedet for en anmeldelse af en patientskade.

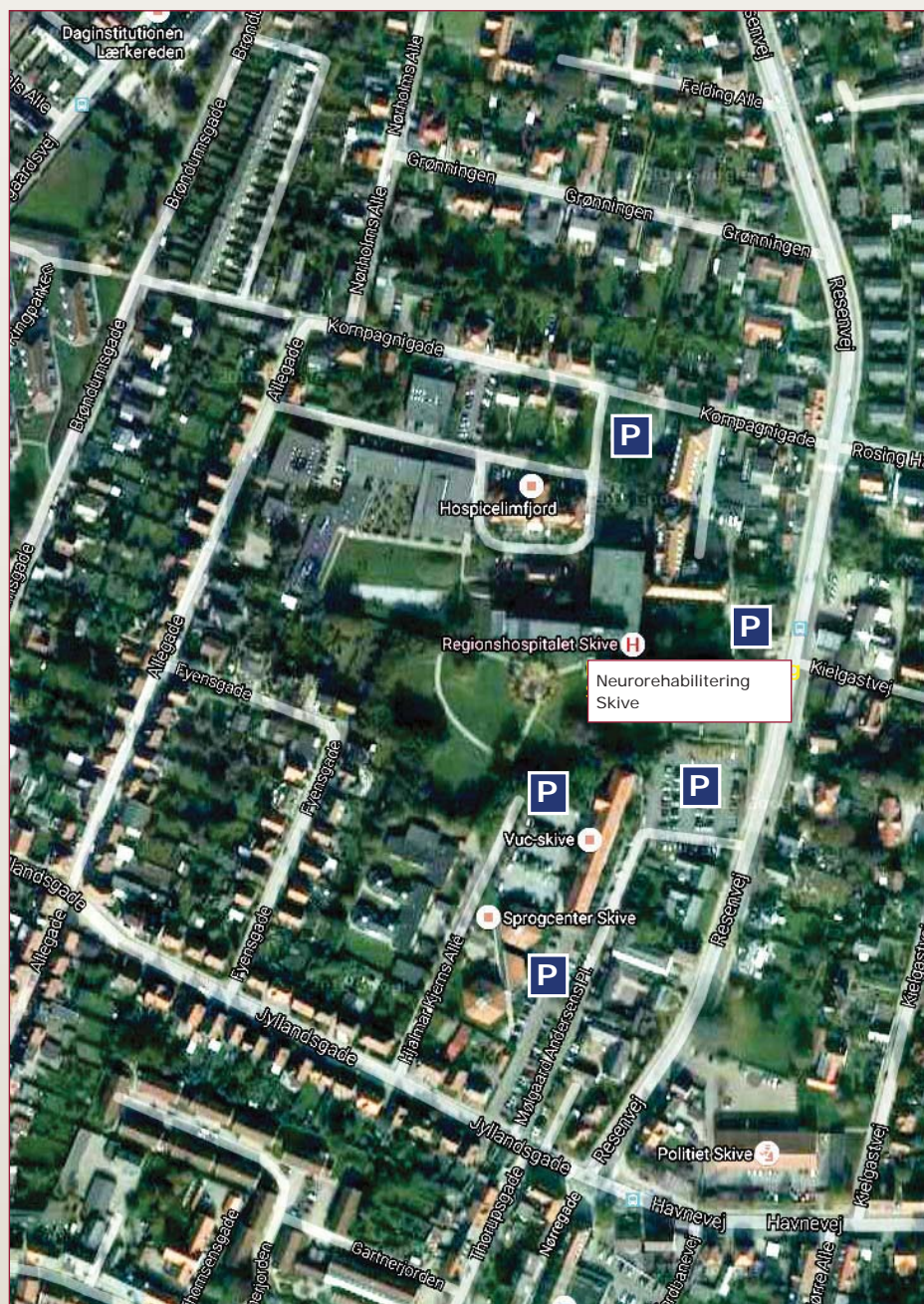
Vi bruger indberetningerne til læring med det formål at forebygge, at andre oplever samme utilsigtede hændelse som du.

Udgang fra hospitalet

Du skal give personalet besked, hvis du forlader afsnittet for en kort periode.

Forlader du afsnittet mod personalets råd, kan hospitalet ikke påtage sig noget ansvar for dig eller yde erstatning, hvis du får det dårligt og kommer til skade som følge heraf.

PARKERINGSMULIGHEDER - SKIVE



Neurorehabilitering Skive

Resnevvej 25
7800 Skive
Tlf. 78 44 00 00