

HR nøgletal
Årsrapport
2015
Hospitalsenhed Midt

Indhold

1. Indledning	3
2. Fakta vedrørende ansatte	4
Antal ansatte og antal fuldtidsstillinger samt udviklingen heri	5
<i>Tabel 1. Antal ansatte og antal fuldtidsstillinger – 2013+2014+2015.....</i>	<i>5</i>
<i>Figur 1. Udviklingen i antal ansatte og antal fuldtidsstillinger – 2015</i>	<i>5</i>
Antal ansatte og antal fuldtidsstillinger fordelt på matrikler.....	6
<i>Figur 2. Antal ansatte og antal fuldtidsstillinger fordelt på matrikler – december 2015.....</i>	<i>6</i>
<i>Figur 3. Antal ansatte og antal fuldtidsstillinger eksklusiv timelønnede fordelt på matrikler – december 2015</i>	<i>6</i>
Antal ansatte og antal fuldtidsstillinger fordelt på afdelinger/centre	7
<i>Figur 4. Antal ansatte og antal fuldtidsstillinger fordelt på afdelinger/centre – december 2015.....</i>	<i>7</i>
Udviklingen i ansatte og fuldtidsstillinger fordelt på afdelinger/centre	8
<i>Tabel 2. Udviklingen i antal ansatte og antal fuldtidsstillinger fordelt på afdelinger/centre – december 2014- december 2015.....</i>	<i>8</i>
Antal ansatte og antal fuldtidsstillinger fordelt på faggrupper	9
<i>Figur 5. Antal ansatte og antal fuldtidsstillinger fordelt på faggrupper – december 2015</i>	<i>9</i>
Udviklingen i fuldtidsstillinger fordelt på faggrupper	10
<i>Tabel 3. Udviklingen i fuldtidsstillinger fordelt på faggrupper – 2013+2014+2015.....</i>	<i>10</i>
<i>Tabel 4. Udviklingen i fuldtidsstillinger fordelt på faggrupper – 2015.....</i>	<i>10</i>
Aldersfordeling	11
<i>Figur 6. Aldersfordeling for alle ansatte – 2013+2014+2015</i>	<i>11</i>
Aldersfordeling fordelt på faggrupper.....	12
<i>Figur 7. Aldersfordeling fordelt på faggrupper – december 2015</i>	<i>12</i>
3. Ansættelsesformer	13
Antal og andel fuldtidsansatte og deltidsansatte samt udviklingen heri.....	13
<i>Tabel 5. Antal og andel fuldtids-/deltidsansatte – 2012+2013+2014+2015.....</i>	<i>13</i>
<i>Tabel 6. Antal fuldtids-/deltidsansatte – 2015.....</i>	<i>13</i>
Antal og andel fuldtidsansatte og deltidsansatte fordelt på alder.....	14
<i>Figur 8. Antal og andel fuldtids-/deltidsansatte fordelt på alder – december 2015</i>	<i>14</i>
Andel fuldtidsansatte og andel deltidsansatte fordelt på afdelinger/centre.....	15
<i>Tabel 7. Andel fuldtids-/deltidsansatte fordelt på afdelinger/centre – december 2015</i>	<i>15</i>
Antal overenskomstansatte og antal tjenestemænd samt udviklingen heri	16
<i>Tabel 8. Antal overenskomstansatte/tjenestemænd – 2012+2013+2014+2015.....</i>	<i>16</i>
<i>Tabel 9. Antal overenskomstansatte/tjenestemænd – 2015.....</i>	<i>16</i>
4. Særlige ansættelsesvilkår	17
Antal ansatte i fleksjob og antal ansatte i job med løntilskud samt udviklingen heri.....	17
<i>Tabel 10. Antal ansatte i fleksjob/ansatte med løntilskud – 2012+2013+2014+2015</i>	<i>17</i>
<i>Tabel 11. Antal ansatte i fleksjob/ansatte med løntilskud – 2015</i>	<i>17</i>
Antal ansatte på seniorordning samt udviklingen heri.....	18
<i>Tabel 12. Antal ansatte på seniorordning fordelt på afdelinger/centre</i>	<i>18</i>
5. Uddannelseslæger.....	19
<i>Tabel 13a. Uddannelseslæger fordelt på afdelinger/centre, del 1 – 2015.....</i>	<i>19</i>
<i>Tabel 13b. Uddannelseslæger fordelt på afdelinger/centre, del 2 - 2015.....</i>	<i>20</i>
6. Fravær	21
Det samlede sygefravær på HE Midt og udviklingen heri	22
<i>Tabel 14. Sygefravær på HE Midt – 2013+2014+2015.....</i>	<i>22</i>
<i>Tabel 15. Sygefravær på HE Midt – 2015</i>	<i>22</i>
<i>Figur 9. Det procentvise fravær opgjort pr. måned – 2013+2014+2015.....</i>	<i>23</i>
Korttids- og langtidssygefravær opgjort pr. måned – 2015	24
<i>Figur 10. Sygefravær fordelt på korttids- og langtidssygefravær opgjort pr. måned – 2015.....</i>	<i>24</i>
Sygefravær og udviklingen heri fordelt på afdelinger/centre	25

<i>Figur 11. Korttids- og langtidsfravær fordelt på afdelinger/centre – 2015</i>	25
<i>Tabel 16. Sygefravær fordelt på afdelinger/centre – 2014+2015</i>	26
Sygefravær og udviklingen heri fordelt på faggrupper	27
<i>Figur 12. Korttids- og langtidsfravær fordelt på faggrupper – 2015</i>	27
<i>Tabel 17. Sygefravær fordelt på faggrupper – 2014+2015</i>	28
Sygefravær og udviklingen heri fordelt på aldersgrupper	29
<i>Figur 13. Korttids- og langtidsfravær fordelt på aldersgrupper – 2015</i>	29
<i>Tabel 18. Sygefravær fordelt på aldersgrupper – 2014+2015</i>	30
Barnets 1. og 2. sygedag	31
<i>Tabel 19. Barnets 1. og 2. sygedag fordelt på afdelinger/centre – 2014+2015</i>	31
7. Nærvær	32
<i>Tabel 20. Nærvær – 2013+2014+2015</i>	32
<i>Tabel 21. Nærvær fordelt på afdelinger/centre – 2014+2015</i>	32
<i>Figur 14. Andel ansatte med fuldt nærvær fordelt på afdelinger/centre – 2015</i>	33
8. Arbejdsulykker	34
<i>Tabel 22. Arbejdsulykker MED og UDEN fravær – 2013+2014+2015</i>	34
<i>Tabel 23. Arbejdsulykker MED fravær – 2014+2015</i>	34
<i>Tabel 24. Arbejdsulykker UDEN fravær – 2014+2015</i>	35

1. Indledning

Denne nøgletalsrapport er udarbejdet med henblik på at skabe overblik over Hospitalsenhed Midts HR-nøgletal. Rapporten er udarbejdet med udgangspunkt i Region Midtjyllands personaleredegørelse. Der udgives nøgletalsrapporter hvert kvartal. Alle kvartalsrapporter indeholder opgørelser over antallet af ansatte samt antallet af fuldtidsstillinger, antallet af uddannelseslæger samt fraværs- og nærværstal. Halvårligt inkluderer rapporten endvidere tal vedr. aldersudvikling, ansættelsesformer, særlige ansættelsesvilkår og arbejdsulykker.

Indeværende nøgletalsrapport er en årsrapport for 2015, dvs. at tallene er baseret på 2015 samlet set eller er opgjort pr. 31. december 2015, medmindre andet er angivet. På en række områder ses der på udviklingen det seneste år. Hvor det er relevant er der endvidere sammenlignet med tidligere tal, som kan genfindes i tidligere nøgletalsrapporter.

Bemærkninger vedr. afdelinger/centre

Projektafdelingen fremgår ikke selvstændigt i tabeller og figurer, idet Projektafdelingen har færre end ti ansatte. Afdelingens ansatte indgår dog i rapportens tal i øvrigt.

Tabeller og figurer, som vises fordelt på afdelinger/centre, inkluderer ikke alle ansatte. Eks. er elever ikke tilknyttet specifikke afdelinger/centre. Derfor er totalen i tabeller og figurer ikke tilsvarende en sum af afdelinger/centre, men er udtryk for en total for *alle* ansatte på hele HE Midt uanset tilhørsforhold.

Særlige opmærksomhedspunkter i denne rapport

- I maj 2015 blev der indført ansættelsesstop i regionen i forbindelse med Spar 2015-19. Ansættelsessoppet blev ophævet igen pr. 1. oktober 2015
- Kvindeafdelingen ændrede pr. 3. marts 2015 navn til Kvindesygdomme og Fødsler i forbindelse med implementeringen af "borgervenlige navne"
- Børneafdelingen ændrede 1. oktober 2015 til Børn og Unge i forbindelse med implementeringen af "borgervenlige navne"

2. Fakta vedrørende ansatte

Følgende afsnit beskriver fakta vedrørende ansatte på HE Midt pr. 31. december 2015, herunder antallet af ansatte og antallet af fuldtidsstillinger, hhv. inklusiv og eksklusiv timelønnede. Ansatte i tidsbegrænsede stillinger er inkluderet i opgørelserne. Det samme er ansatte på orlov, medmindre der er tale om ansatte, som er på orlov *uden* løn. SOSU-elever indgår ikke i tallene i dette afsnit, i alt 197 elever.

I overblikket over antallet af ansatte og antallet af fuldtidsstillinger fordelt på matrikler henledes opmærksomheden på, at når et afsnit har ansatte på flere matrikler, indgår alle ansatte i oversigten på den matrikel, som er størst. Dette gælder eks. for Sundheds-IT i Administrationen og for depotet i Servicecentret. Det betyder også, at ændringer over tid ikke kun skyldes tilgange/afgange af personale på den enkelte matrikel. Ændringer i fordelingen af ansatte mellem matrikler kan også skyldes, at afsnit eksempelvis samles på tværs af matrikler, så det fysiske tilhørsforhold for den enkelte ansatte ikke længere kan identificeres. Omvendt kan afsnit opdeles, så det fysiske tilhørsforhold modsat tidligere kan identificeres. Ansatte, der er ansat ved HE Midt, men har tjenestested andetsteds end på et af HE Midts fire matrikler, fremstår i tabellerne som tilhørende Regionshospitalet Viborg. Dette gælder eksempelvis for ansatte i Mikrobiologisk Afdeling, som har tjenestested i Herning.

Begreberne i afsnittet bruges som følger:

Antal ansatte: Antallet af ansatte svarer til antallet af *hoveder*, som er ansat.

Antal fuldtidsstillinger: En fuldtidsstilling svarer til et *årsværk*, dvs. svarer til en stilling på 37 timer. Det samlede antal af fuldtidsstillinger beregnes via summen af alle ansattes timetal/generel timenorm (fuldtidsnorm på 37 timer). Antallet af fuldtidsstillinger skal således ikke forveksles med antallet af fuldtidsansatte (antal ansatte, som er ansat på fuld tid, dvs. 37 timer ugentligt).

Timelønnede: Timelønnede er ansatte med en beskæftigelse på højst 1 måned, eksempelvis tilkaldevikarer. Med tilkaldevikarer forstås vikarer, der tilkaldes ved pludseligt opståede behov. Tilkaldevikarer vil typisk ikke være ansat i en sammenhængende periode på mere end 1 måned, idet aftale om ansættelse indgås i forbindelse med tilkaldet og ansættelsen afsluttes, når tilkaldevikaren fratræder tjenesten efter afsluttet arbejde. Timelønnede er inkluderet i afsnittets figurer og tabeller, medmindre andet er angivet (angives i noten).

Antal ansatte og antal fuldtidsstillinger samt udviklingen heri

Tabel 1 viser antallet af ansatte og antallet af fuldtidsstillinger i 2013, 2014 og 2015 (pr. 31. december 2015), hhv. inklusiv og eksklusiv timelønnede. Tabellen viser, at der pr. 31. december 2015, inklusiv timelønnede, var 4.767 ansatte på Hospitalsenhed Midt svarende til 3.933 fuldtidsstillinger. Blandt de 4.767 ansatte er 532 timelønnede svarende til knap 26 fuldtidsstillinger. I tabel 1 ses, at der er sket et fald i antallet af ansatte og antallet af fuldtidsstillinger i perioden 2013-2015.

Tabel 1. Antal ansatte og antal fuldtidsstillinger – 2013+2014+2015

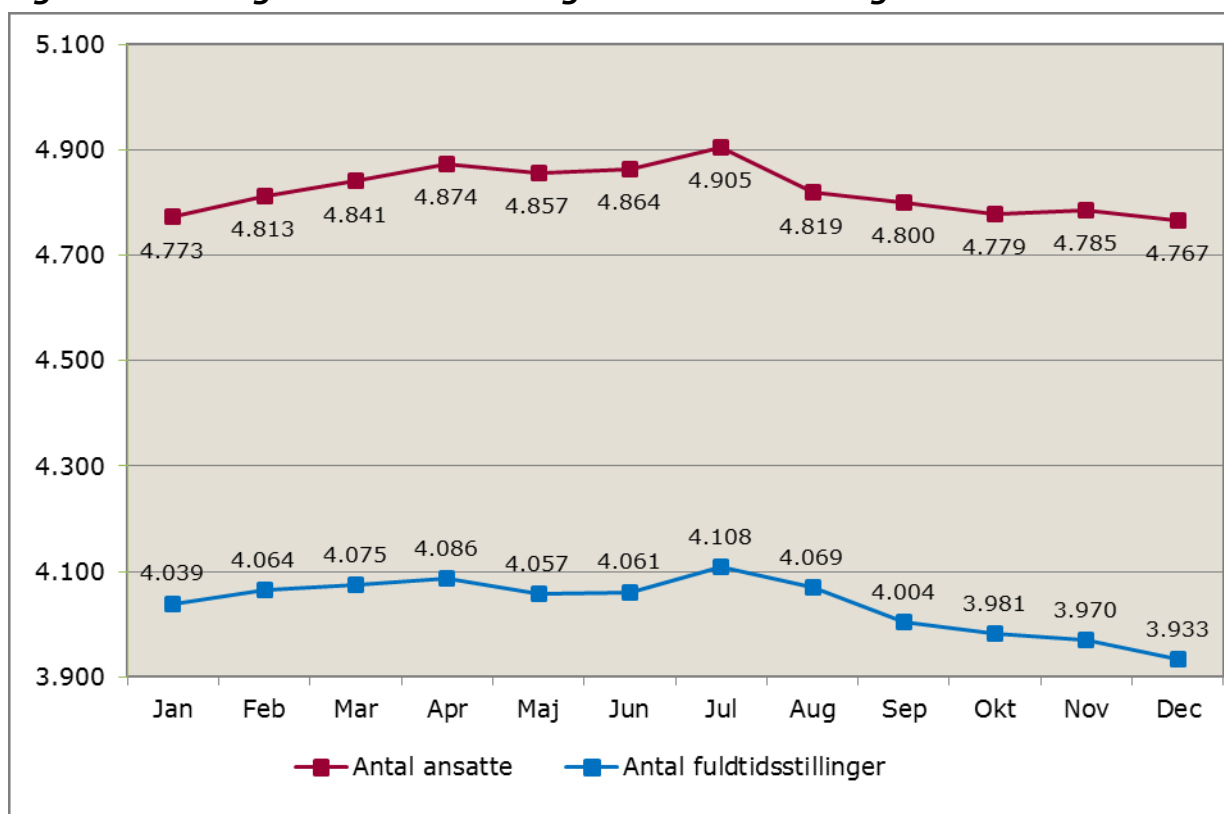
År	Antal ansatte		Antal fuldtidsstillinger	
	Inklusiv timelønnede	Eksklusiv timelønnede	Inklusiv timelønnede	Eksklusiv timelønnede
2015	4.767	4.235	3.933	3.907
2014	4.903	4.310	4.004	3.984
2013	4.972	4.391	4.080	4.052

Kilde: SD Datawarehouse.

Note: Sosu-elever er **ikke** inkluderet.

Figur 1 viser udviklingen i antallet af ansatte og antallet af fuldtidsstillinger månedsvi i 2015.

Figur 1. Udviklingen i antal ansatte og antal fuldtidsstillinger – 2015



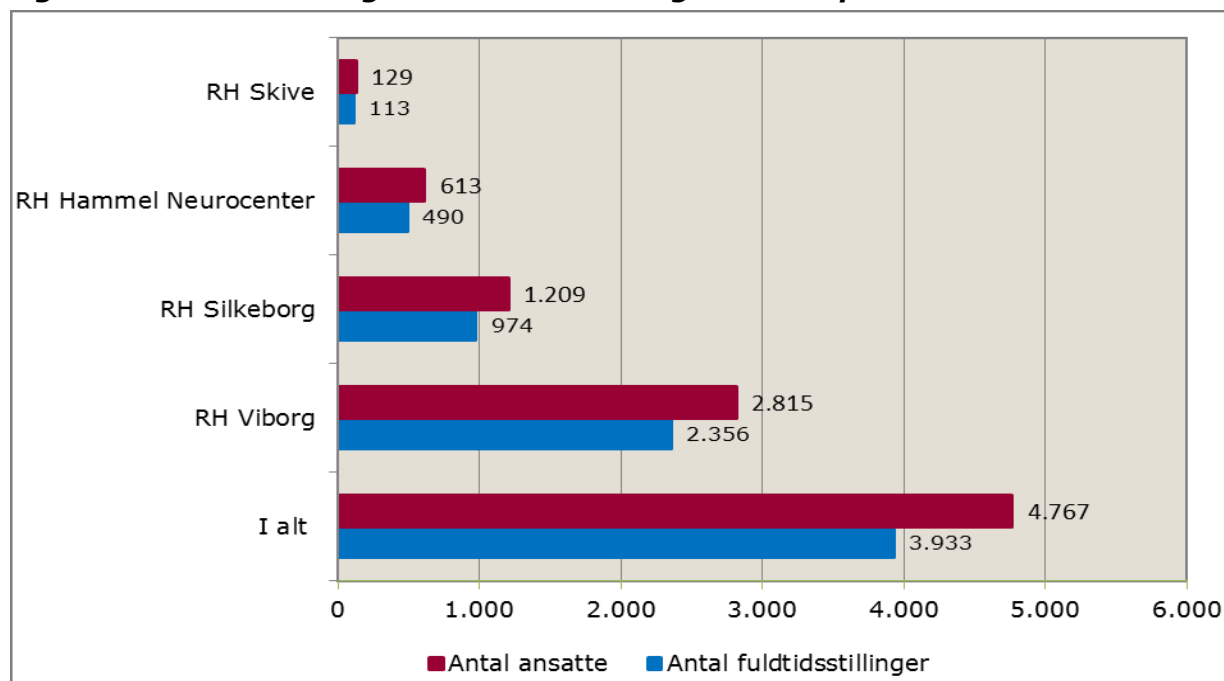
Kilde: SD Datawarehouse.

Note: Sosu-elever er **ikke** inkluderet. Inklusiv timelønnede. Opmærksomheden henledes på, at antallet af ansatte varierer fra tidligere nøgletalsrapporter blandt andet grundet efterregulering.

Antal ansatte og antal fuldtidsstillinger fordelt på matrikler

Figur 2 og 3 viser antallet af ansatte og antallet af fuldtidsstillinger fordelt på matrikler pr. 31. december 2015, hhv. inklusiv (figur 2) og eksklusiv timelønnede (figur 3).

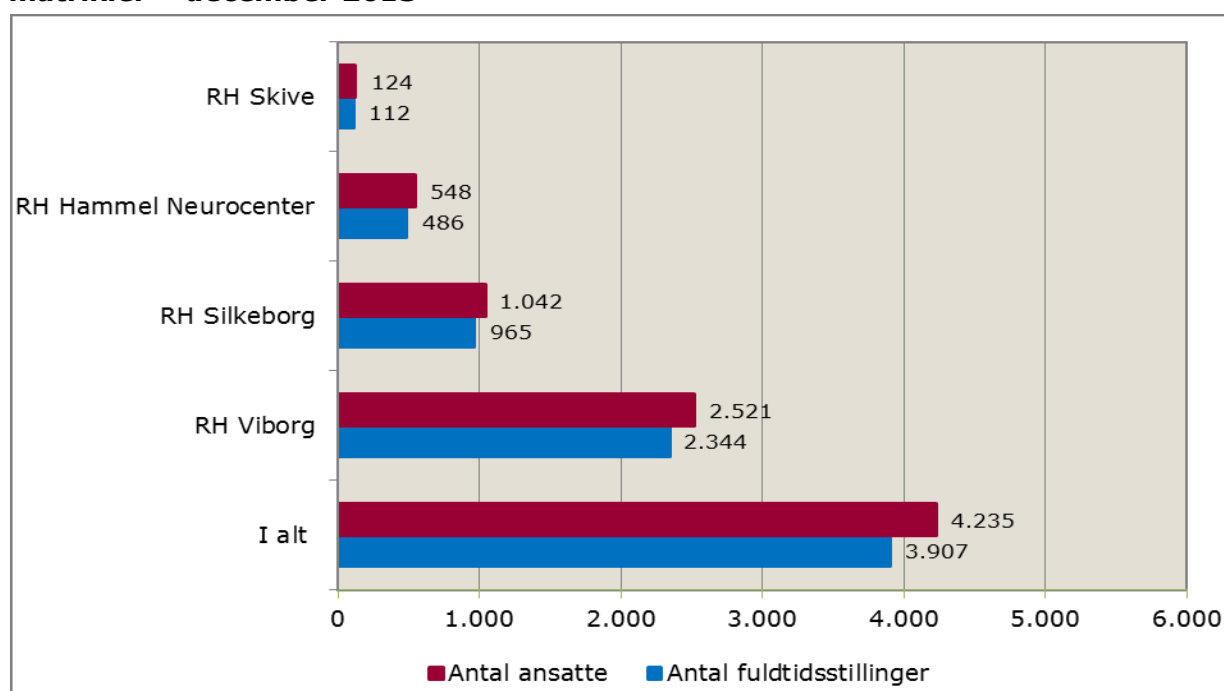
Figur 2. Antal ansatte og antal fuldtidsstillinger fordelt på matrikler – december 2015



Kilde: SD Datawarehouse.

Note: Sosu-elever er **ikke** inkluderet.

Figur 3. Antal ansatte og antal fuldtidsstillinger eksklusiv timelønnede fordelt på matrikler – december 2015



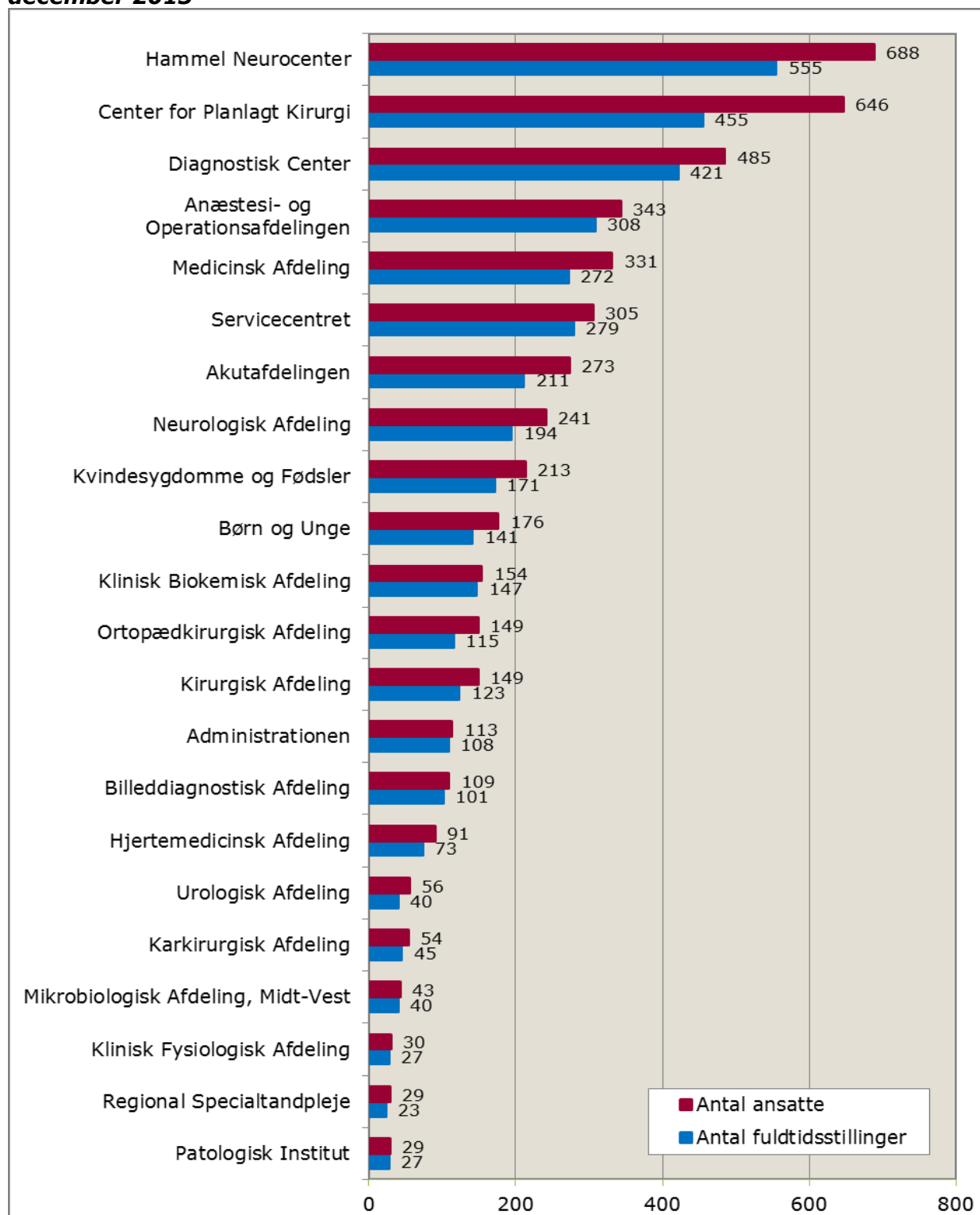
Kilde: SD Datawarehouse.

Note: Sosu-elever samt timelønnede er **ikke** inkluderet.

Antal ansatte og antal fuldtidsstillinger fordelt på afdelinger/centre

Figur 4 viser antallet af ansatte samt antallet af fuldtidsstillinger fordelt på afdelinger/centre pr. 31. december 2015.

Figur 4. Antal ansatte og antal fuldtidsstillinger fordelt på afdelinger/centre – december 2015



Kilde: SD Datawarehouse.
Note: Inklusiv timelønnede.

Udviklingen i ansatte og fuldtidsstillinger fordelt på afdelinger/centre

Tabel 2 viser udviklingen i antallet af ansatte og antallet af fuldtidsstillinger i 2015 fordelt på afdelinger/centre.

Tabellen viser udelukkende tilgangen/afgangen i personale og siger således ikke noget om gennemsnittet af til- og afgang i forhold til det samlede antal ansatte (personaleomsætning).

Tabel 2. Udviklingen i antal ansatte og antal fuldtidsstillinger fordelt på afdelinger/centre – december 2014-december 2015

Afdeling/center	Udviklingen i antal ansatte			Udviklingen i antal fuldtidsstillinger		
	Dec. 2014	Dec. 2015	Ændring	Dec. 2014	Dec. 2015	Ændring
Administrationen	129	113	-16	124	108	-16
Akutfdelingen	230	273	43	199	211	12
Anæstesi- og Operationsafdelingen	357	343	-14	319	308	-11
Billeddiagnostisk Afdeling	116	109	-7	103	101	-2
Børn og Unge	179	176	-3	142	141	-1
Center for Planlagt Kirurgi	678	646	-32	453	455	2
Diagnostisk Center	473	485	12	422	421	-1
Hjertemedicinsk Afdeling	83	91	8	73	73	0
Karkirurgisk Afdeling	55	54	-1	49	45	-4
Kirurgisk Afdeling	158	149	-9	127	123	-4
Klinisk Biokemisk Afdeling	162	154	-8	153	147	-6
Klinisk Fysiologisk Afdeling	32	30	-2	29	27	-2
Kvindesygdomme og Fødsler	233	213	-20	186	171	-15
Medicinsk Afdeling	328	331	3	265	272	7
Mikrobiologisk Afdeling, Midt-Vest	51	43	-8	48	40	-8
Neurologisk Afdeling	257	241	-16	203	194	-9
Ortopædkirurgisk Afdeling	170	149	-21	139	115	-24
Patologisk Institut	31	29	-2	28	27	-1
Regional Specialtandpleje	29	29	0	23	23	0
RHN	703	688	-15	578	555	-23
Servicecentret	307	305	-2	280	279	-1
Urologisk Afdeling	54	56	2	44	40	-4

Kilde: SD Datawarehouse.

Note: Inklusiv timelønnede.

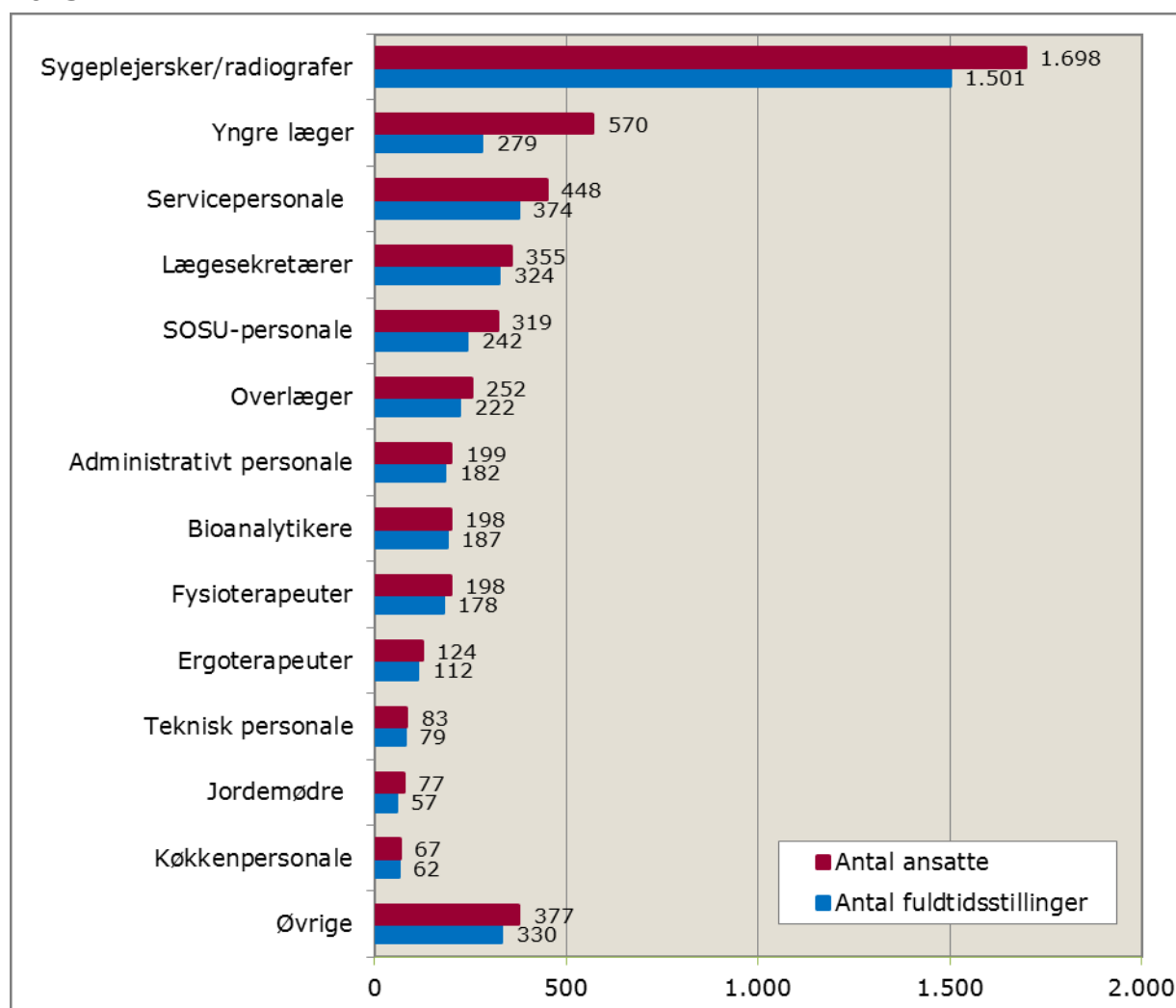
Antal ansatte og antal fuldtidsstillinger fordelt på faggrupper

Figur 5 viser antallet af ansatte og antallet af fuldtidsstillinger fordelt på faggrupper. Den største faggruppe er sygeplejersker/radiografer med i alt 1.698 ansatte svarende til 1.501 fuldtidsstillinger.

I figuren kan der observeres en stor forskel på antallet af ansatte og antallet af fuldtidsstillinger blandt Yngre læger. Forklaringen på den store forskel er, at der er mange timelønsansatte blandt Yngre læger. Eksempelvis var der i december 2015 290 Yngre læger ansat på HE Midt, som er timelønsansatte. Fordelt på faggrupper er det herudover særligt sygeplejersker, servicepersonale og social- og sundhedsassistenter, der er timelønnede. I december 2015 var der hhv. 51 sygeplejersker, 57 servicepersonaler (servicepersonale, rengøringspersonale samt portører) og 49 social- og sundhedsassistenter, som er timelønnede.

Blandt "øvrige personale" er der 267 elever/studerende.

Figur 5. Antal ansatte og antal fuldtidsstillinger fordelt på faggrupper – december 2015



Kilde: SD Datawarehouse.

Note: "Servicepersonale" inkluderer servicepersonale, rengøringspersonale samt portører; "Administrativt personale" inkluderer administrative chefer, akademikere, HK-personale og IT-personale; "Øvrige" inkluderer alt andet personale. Inklusiv timelønnede.

Udviklingen i fuldtidsstillinger fordelt på faggrupper

Tabel 3 og 4 viser udviklingen i antallet af fuldtidsstillinger fordelt på de seks største faggrupper på HE Midt, hhv. sygeplejersker/radiografer, Yngre læger, servicepersonale, lægesekretærer, SOSU-personale og overlæger. Tabel 3 viser udviklingen i perioden 2013-2015, mens tabel 4 viser udviklingen månedsvist i 2015.

Tabel 3 viser, at antallet af fuldtidsstillinger lå på et relativt stabilt niveau i perioden 2013-2015, dog er antallet af fuldtidsstillinger blandt servicepersonale og SOSU-personale faldet med hhv. 43 og 27 fuldtidsstillinger svarende til en reduktion i begge faggrupper på ca. 10 %.

Tabel 3. Udviklingen i fuldtidsstillinger fordelt på faggrupper – 2013+2014+2015

Faggruppe	Dec 2013	Dec 2014	Dec 2015
Sygepl./radiografer	1.529	1.520	1.501
Yngre læger	280	290	279
Servicepersonale	417	392	374
Lægesekretærer	335	335	324
SOSU-personale	269	263	242
Overlæger	211	212	222

Tabel 4. Udviklingen i fuldtidsstillinger fordelt på faggrupper – 2015

Faggruppe	Jan 2015	Feb 2015	Mar 2015	Apr 2015	Maj 2015	Jun 2015	Jul 2015	Aug 2015	Sep 2015	Okt 2015	Nov 2015	Dec 2015
Sygepl./radiografer	1.514	1.530	1.534	1.540	1.539	1.529	1.544	1.534	1.518	1.516	1.511	1.501
Yngre læger	289	308	313	313	307	301	312	304	291	286	281	279
Servicepersonale	389	388	389	389	391	395	402	393	376	380	385	374
Lægesekretærer	329	326	326	327	326	326	324	324	323	324	324	324
SOSU-personale	263	257	260	263	260	262	265	261	253	246	245	242
Overlæger	215	214	214	215	219	219	216	217	218	219	221	222

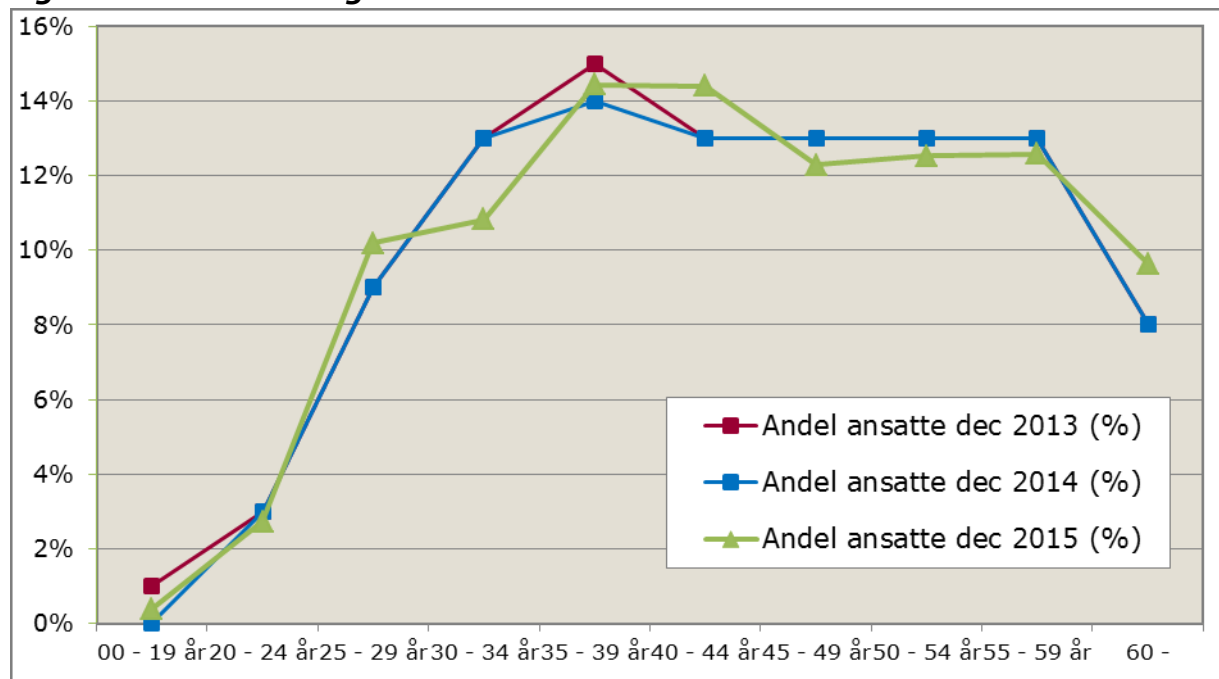
Kilde: SD Datawarehouse.

Note: Inklusiv timelønnede.

Aldersfordeling

Figur 6 viser fordelingen på aldersintervaller for alle ansatte på HE Midt pr. 31. december 2015 sammenholdt med tidligere år, dvs. 31. december 2014 og 31. december 2013. Figuren viser, at aldersfordelingen stort set er uændret på tværs af år – dette er også tilfældet inden for de enkelte faggrupper.

Figur 6. Aldersfordeling for alle ansatte – 2013+2014+2015



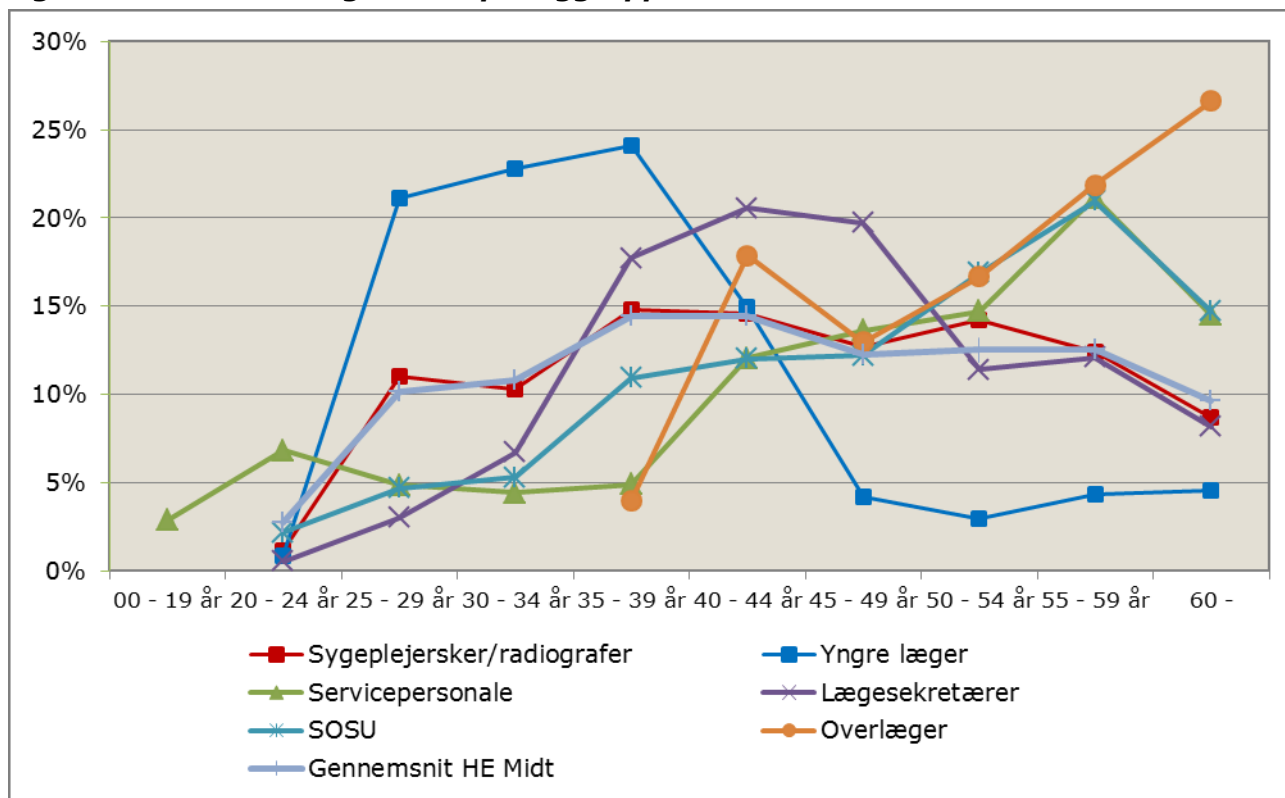
Kilde: SD Datawarehouse.
Note: Inklusiv timelønnede.

Aldersfordeling fordelt på faggrupper

Figur 7 viser fordelingen på aldersintervaller for de seks største faggrupper på HE Midt pr. 31. december 2015.

Aldersfordelingen varierer meget på tværs af faggrupper. Aldersfordelingen for den største faggruppe på HE Midt - sygeplejersker/radiografer - er tilsvarende den gennemsnitlige aldersfordeling for alle ansatte på HE Midt. Blandt servicepersonalet og SOSU-personalet er der en overvægt af ansatte i alderen 45+ og en undervægt af ansatte under 45 år sammenlignet med gennemsnittet.

Figur 7. Aldersfordeling fordelt på faggrupper – december 2015



Kilde: SD Datawarehouse.
Note: Inklusiv timelønnede.

3. Ansættelsesformer

Følgende afsnit beskriver ansættelsesformer på HE Midt, herunder antallet af fuldtidsansatte, deltidsansatte, overenskomstansatte og tjenestemandansatte i 2015 samt udviklingen heri. Timelønnede er ikke inkluderet i dette afsnit.

Begreberne i afsnittet bruges som følger:

Antal fuldtidsansatte: Antallet af hoveder, som er ansat på fuldtid, dvs. 37 timer ugentligt.

Antal deltidsansatte: Antallet af hoveder, som er ansat mindre end 37 timer ugentligt.

Antal og andel fuldtidsansatte og deltidsansatte samt udviklingen heri

Tabel 5 og 6 viser udviklingen i antallet af deltidsansatte og antallet af fuldtidsansatte hhv. i perioden 2012-2015 og månedsvis i 2015.

I løbet af 2015 er mellem 56,1% og 57,7% af de ansatte fuldtidsansatte (timenorm på 37 timer), mens mellem 42,3% og 43,9% er deltidsansatte og arbejder mindre end 37 timer ugentligt.

Sammenlignes med udviklingen over år (tabel 5) er andelen af fuldtidsansatte steget en smule fra 55,7% i december 2012 til 56,9% i december 2015.

Tabel 5. Antal og andel fuldtids-/deltidsansatte – 2012+2013+2014+2015

	Dec 2012		Dec 2013		Dec 2014		Dec 2015	
	Antal	%	Antal	%	Antal	%	Antal	%
Månedslønnede på deltid	1.999	44,3%	2.075	44,3%	2.057	43,7%	1.969	43,1%
Månedslønnede på fuldtid	2.514	55,7%	2.607	55,7%	2.654	56,3%	2.596	56,9%

Kilde: SD Datawarehouse.

Note: Timelønnede samt ansatte på særlige vilkår er **ikke** inkluderet.

Tabel 6. Antal fuldtids-/deltidsansatte – 2015

	Jan 2015	Feb 2015	Mar 2015	Apr 2015	Maj 2015	Jun 2015	Jul 2015	Aug 2015	Sep 2015	Okt 2015	Nov 2015	Dec 2015
Månedslønnede på deltid	2.040	2.043	2.052	2.069	2.038	2.026	1.990	1.970	1.980	1.968	1.966	1.969
Månedslønnede på fuldtid	2.610	2.636	2.659	2.647	2.646	2.658	2.711	2.678	2.619	2.608	2.609	2.596

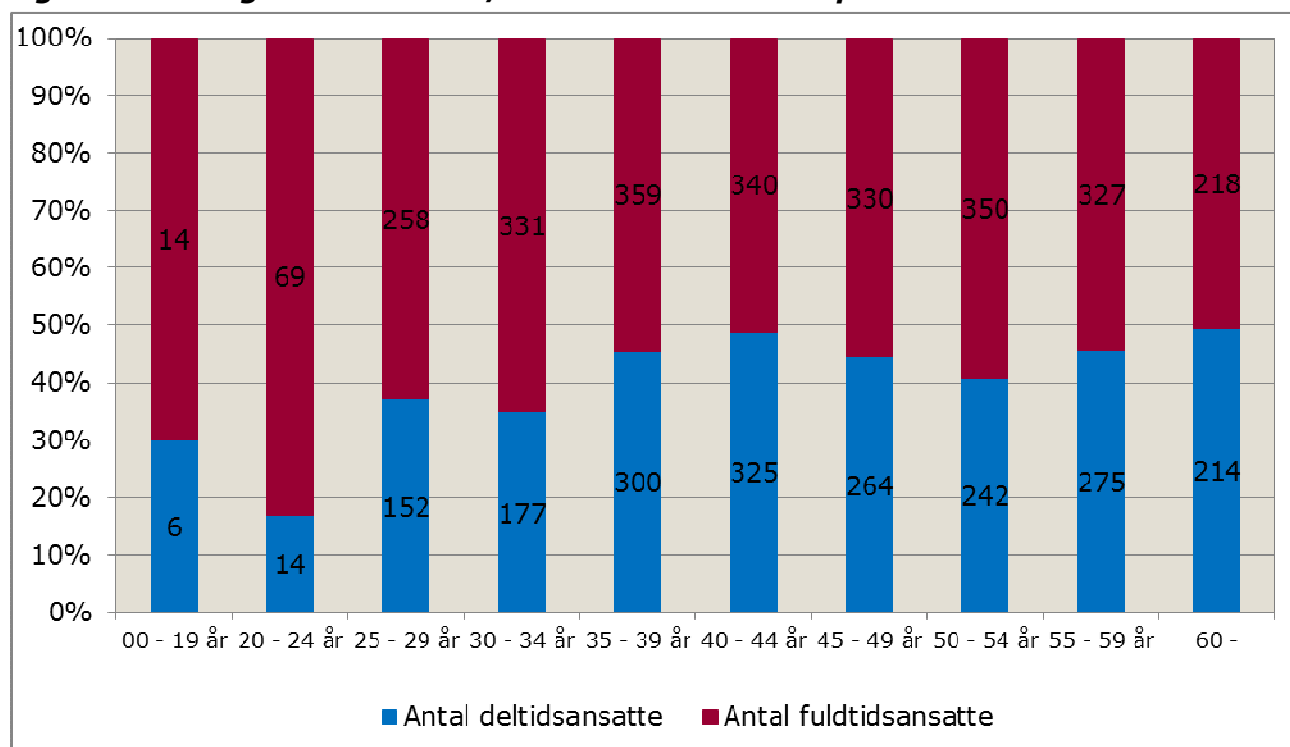
Kilde: SD Datawarehouse.

Note: Timelønnede samt ansatte på særlige vilkår er **ikke** inkluderet.

Antal og andel fuldtidsansatte og deltidsansatte fordelt på alder

Figur 8 viser antallet og andelen af fuldtidsansatte og deltidsansatte fordelt på aldersintervaller pr. 31. december 2015. Figuren viser, at særligt ansatte, som befinder sig i aldersgrupperne fra 35 år og op, er de, der har den største andel af deltidsansatte. Mere end 40 % i aldersgrupperne 35 år og ældre er deltidsansatte. Denne tendens ses også tidligere, jf. nøgletalsrapport fra 2014.

Figur 8. Antal og andel fuldtids-/deltidsansatte fordelt på alder – december 2015



Kilde: SD Datawarehouse

Note: Timelønnede samt ansatte på særlige vilkår er **ikke** inkluderet.

Andel fuldtidsansatte og andel deltidsansatte fordelt på afdelinger/centre

Tabel 7 viser andelen af fuldtidsansatte og deltidsansatte fordelt på afdelinger/centre. Det ses, at der for Patologisk Institut, Administrationen, Klinisk Biokemisk Afdeling, Mikrobiologisk Afdeling, Servicecentret og Billeddiagnostisk Afdeling er 25% eller mindre af de ansatte, der er deltidsansatte. For alle de øvrige afdelinger/centre er denne andel højere – op til 66% for Regionshospitalet Hammel Neurocenter.

Tabel 7. Andel fuldtids-/deltidsansatte fordelt på afdelinger/centre – december 2015

Afdeling/center	Andel månedslønnede på deltid	Andel månedslønnede på fuld tid
Administrationen	14%	86%
Akutfdelingen	55%	45%
Anæstesi- og Operationsafdelingen	37%	63%
Billeddiagnostisk Afdeling	25%	75%
Børn og Unge	64%	36%
Center for Planlagt Kirurgi	49%	51%
Diagnostisk Center	36%	64%
Hjertemedicinsk Afdeling	37%	63%
Karkirurgisk Afdeling	49%	51%
Kirurgisk Afdeling	53%	47%
Klinisk Biokemisk Afdeling	25%	75%
Klinisk Fysiologisk Afdeling	34%	66%
Kvindesygdomme og Fødsler	58%	42%
Medicinsk Afdeling	45%	55%
Mikrobiologisk Afdeling, Midt-Vest	25%	75%
Neurologisk Afdeling	53%	47%
Ortopædkirurgisk Afdeling	49%	51%
Patologisk Institut	20%	80%
Regional Specialtandpleje	63%	37%
RHN	66%	34%
Servicecentret	21%	79%
Urologisk Afdeling	59%	41%

Kilde: SD Datawarehouse

Note: Timelønnede samt ansatte på særlige vilkår er **ikke** inkluderet.

Antal overenskomstansatte og antal tjenestemænd samt udviklingen heri

Tabel 8 og 9 viser antallet af overenskomstansatte samt antallet af tjenestemandsansatte i hhv. perioden 2012-2015 og månedsvis i 2015. Begge tabeller viser, at antallet af tjenestemænd er stabilt faldende.

Tabel 8. Antal overenskomstansatte/tjenestemænd – 2012+2013+2014+2015

	Dec 2012	Dec 2013	Dec 2014	Dec 2015
Overenskomstansatte	4.045	4.147	4.184	4.023
Tjenestemænd	110	101	89	78

Kilde: SD Datawarehouse.

Note: Timelønnede er **ikke** inkluderet.

Tabel 9. Antal overenskomstansatte/tjenestemænd – 2015

	Jan 2015	Feb 2015	Mar 2015	Apr 2015	Maj 2015	Jun 2015	Jul 2015	Aug 2015	Sep 2015	Okt 2015	Nov 2015	Dec 2015
Overenskomstansatte	4.132	4.159	4.165	4.179	4.159	4.161	4.190	4.144	4.092	4.061	4.048	4.023
Tjenestemænd	86	86	86	86	86	82	81	81	80	80	80	78

Kilde: SD Datawarehouse.

Note: Timelønnede er **ikke** inkluderet.

4. Særlige ansættelsesvilkår

Følgende afsnit beskriver antallet af ansatte med særlige ansættelsesvilkår, herunder antal ansatte i fleksjob, ansatte i job med løntilskud og antallet af ansatte med seniorordninger.

Antal ansatte i fleksjob og antal ansatte i job med løntilskud samt udviklingen heri

Tabel 10 og 11 viser antallet af fleksjobansatte samt ansatte i job med løntilskud hhv. i perioden 2012-2015 og månedsvis i 2015.

Tabellerne viser, at der er meget små udsving i antallet af medarbejdere med fleksjob, mens antallet af ansatte med løntilskud er mere varierende (disse ansættes i en begrænset periode).

Tabel 10. Antal ansatte i fleksjob/ansatte med løntilskud – 2012+2013+2014+2015

	Dec 2012	Dec 2013	Dec 2014	Dec 2015
Ansatte i fleksjob	68	65	64	61
Ansatte i job med løntilskud	-	10	9	2

Kilde: SD Datawarehouse.

Tabel 11. Antal ansatte i fleksjob/ansatte med løntilskud – 2015

	Jan 2015	Feb 2015	Mar 2015	Apr 2015	Maj 2015	Jun 2015	Jul 2015	Aug 2015	Sep 2015	Okt 2015	Nov 2015	Dec 2015
Ansatte i fleksjob	61	61	62	62	59	61	62	61	60	61	62	61
Ansatte i job med løntilskud	6	7	8	7	5	6	3	2	1	1	2	2

Kilde: SD Datawarehouse.

Antal ansatte på seniorordning samt udviklingen heri

Tabel 12 viser antallet af ansatte på seniorordning fordelt på afdelinger/centre.

Tabel 12. Antal ansatte på seniorordning fordelt på afdelinger/centre

	Dec 2013	Dec 2014	Dec 2015
Administrationen	0	1	1
Akutfdelingen	-	0	0
Anæstesi- og Operationsafdelingen	0	0	0
Billeddiagnostisk Afdeling	0	1	1
Børn & Unge	2	2	1
Center for Planlagt Kirurgi	4	4	6
Diagnostisk Center	5	7	7
Hjertemedicinsk Afdeling	-	0	0
Karkirurgisk Afdeling	0	0	0
Kirurgisk Afdeling	0	0	0
Klinisk Biokemisk Afdeling	0	0	0
Klinisk Fysiologisk Afdeling	0	0	0
Kvindesygdomme & Fødsler	0	0	0
Medicinsk Afdeling	0	1	2
Mikrobiologisk Afdeling, Midt-Vest	2	1	0
Neurologisk Afdeling	3	3	2
Ortopædkirurgisk Afdeling	0	1	0
Patologisk Institut	0	0	0
Regional Specialtandpleje	0	0	0
RHN	2	2	6
Servicecentret (Serviceafd. + Teknisk Afd.)	4 (3+1)	4	4
Urologisk Afdeling	0	0	1
I alt	22	27	31

Note: Tallene er baseret på antallet af seniorordninger ved udgangen af de nævnte måneder.

5. Uddannelseslæger

Tabel 13a og 13b viser en oversigt over antallet af uddannelseslæger på HE Midt fordelt på afdelinger/centre 2015. Tallene er gennemsnitstal for 2015.

Tabel 13a. Uddannelseslæger fordelt på afdelinger/centre, del 1 – 2015

Afdelinger	Uddannelsesstillinger i alt HEM									
	H-stillinger		Almen medicin		I-stillinger		Basislæger		I alt	
	Besat	Norm	Besat	Norm	Besat	Norm	Besat	Norm	Besatte	Normering
Regionshospitalet Viborg										
Akutfdelingen			3,02	6,00			11,25	11,00	14,27	17,00
Medicinsk afdeling			1,48	4,00	3,92	8,00			5,40	12,00
Intern medicin										
- Onkologi	0,38	0,00							0,38	0,00
- Nefrologi	3,25	2,00							3,25	2,00
- Kardiologi	3,33	4,50							3,33	4,50
- Lungemedicin	3,75	2,00							3,75	2,00
- Reumatologi	2,28	1,00							2,28	1,00
- Geriatri	2,42	1,00							2,42	1,00
- Endokrinologi	1,00	1,50							1,00	1,50
- Gastroenterologi+hepatologi	1,58	2,00							1,58	2,00
Patologi	1,13	2,00				0,00			1,13	2,00
Karkirurgisk Afdeling	2,58	3,00			0,83	1,00	1,97	2,00	5,38	6,00
Kirurgisk Afdeling										
- Kirurgi	2,79	4,00	1,35	0,00	2,86	2,00			7,00	6,00
- Gyn-obs.	0,75	1,00							0,75	1,00
Urologisk Afdeling	6,72	4,00				2,00			6,72	6,00
Kvindesygdomme og Fødsler	1,95	3,00	7,47	6,00	1,75	2,00			11,18	11,00
Børn og Unge	6,36	6,00	10,17	8,00	2,46	2,00			18,98	16,00
Ortopædkirurgisk Afdeling	4,43	6,00		0,00	1,42	3,00			5,85	9,00
Anæstesiologisk Afdeling	2,67	4,00			2,15	5,00			4,82	9,00
Neurologi	3,61	4,00			0,60	2,00			4,22	6,00
- Psykiatri	0,42	1,00							0,42	1,00
- Socialmedicin	0,08								0,08	
Klinisk Biokemisk Afdeling	0,50	1,00				0,00			0,50	1,00
Billeddiagnostisk Afdeling	3,65	3,00			1,75	3,00			5,40	6,00
Klinisk Fysiologisk Afdeling	1,76	2,00				1,00			1,76	3,00
Klinisk Mikrobiologisk Afdeling	2,00	2,00			0,76	2,00			2,76	4,00

Tabel 13b. Uddannelseslæger fordelt på afdelinger/centre, del 2 - 2015

Afdelinger	Uddannelsesstillinger i alt HEM									
	H-stillinger		Almen medicin		I-stillinger		Basislæger		I alt	
	Besat	Norm	Besat	Norm	Besat	Norm	Besat	Norm	Besatte	Normering
Regionshospitalet Silkeborg										
Diagnostisk Center			1,66	4,00	8,23	4,00	6,95	7,00	16,84	15,00
Medicin										
- Fælles introduktion										
- Kardiologi	1,75	2,00							1,75	2,00
- Lungemedicin	2,84	2,00							2,84	2,00
- Reumatologi	6,58	8,00							6,58	8,00
- Endokrinologi	2,29	1,50							2,29	1,50
- Gastroenterologi+hepatologi	1,84	2,00							1,84	2,00
Radiologi	0,32	1,00			0,42	1,00			0,73	2,00
Center for Planlagt Kirurgi										
Ortopædkirurgi	3,12	3,00			0,00	1,00	2,00	0,00	5,12	4,00
Anæstesiologi					0,50	2,00			0,50	2,00
Samlet antal uddannelsesstillinger i alt HE Midt	78,12	79,50	25,15	28,00	27,64	41,00	22,16	20,00	153,07	168,50

6. Fravær

Følgende afsnit beskriver fravær på HE Midt i 2015. I afsnittet er det vigtigt at bemærke, at enkelte sygemeldte vil påvirke små gruppers (eks. små afdelinger/centre eller små faggruppers) gennemsnitlige fravær betydeligt mere end store gruppers. I afsnittet ses der også på udviklingen i det samlede sygefravær på HE Midt inden for de seneste år.

Begreberne i afsnittet bruges som følger:

Sygefravær medregnes følgende: fravær grundet arbejdsskade, delvise sygedage, hele sygedage og fravær grundet § 56-sygdom. Langtidssygdom defineres som sammenhængende sygefravær af mindst 29 dages varighed.

Det *gennemsnitlige antal hele sygedage pr. fuldtidsstilling* er det samlede antal hele sygefraværsdage, delt med antallet af forbrugte fuldtidsstillinger. Forbrug af antal fuldtidsstillinger er en opgørelse over antal forbrugte timer omregnet til årsværk i opgørelsesperioden (inkl. sygefravær).

Fraværet i % inkluderer udover ovenstående også enkeltstående sygefraværstimer.

Barnets 1. og 2. sygedag er ikke medregnet i sygefraværsopgørelserne, men er vist i en særskilt tabel.

Det samlede sygefravær på HE Midt og udviklingen heri

Tabel 14 viser det gennemsnitlige sygefravær per fuldtidsstilling per år for alle ansatte på HE Midt. Kolonne 2 viser det gennemsnitlige antal sygedage per fuldtidsstilling per år. Kolonne 3 og 4 viser det gennemsnitlige antal sygedage per fuldtidsstilling per år for hhv. korttids- og langtidsfravær, mens kolonne 5 viser det procentvise fravær per år. Tabel 14 viser udviklingen i perioden 2013-2015, mens tabel 15 viser det månedsvise fravær i 2015 sammenlignet med udviklingen i 2014.

Tabel 14 viser, at det gennemsnitlige sygefravær per fuldtidsstilling i 2015 er på niveau med fraværet i 2014, og er på 10,07 dage fordelt på 6,07 dages korttidsfravær og 4,00 dages langtidsfravær. Det betyder, at 60 % af fraværet i 2015 er korttidsfravær, mens 40 % er langtidsfravær.

Tabel 14. Sygefravær på HE Midt – 2013+2014+2015

Fravær	Gennemsnitlige antal sygedage per fuldtidsstilling	Gennemsnitlige antal sygedage (kort) per fuldtidsstilling	Gennemsnitlige antal sygedage (lang) per fuldtidsstilling	Fravær i %
2015	10,07	6,07	4,00	4,26%
2014	10,05	5,90	4,16	4,20%
2013	9,72	6,23	3,49	4,01%

Kilde: SD Datawarehouse.

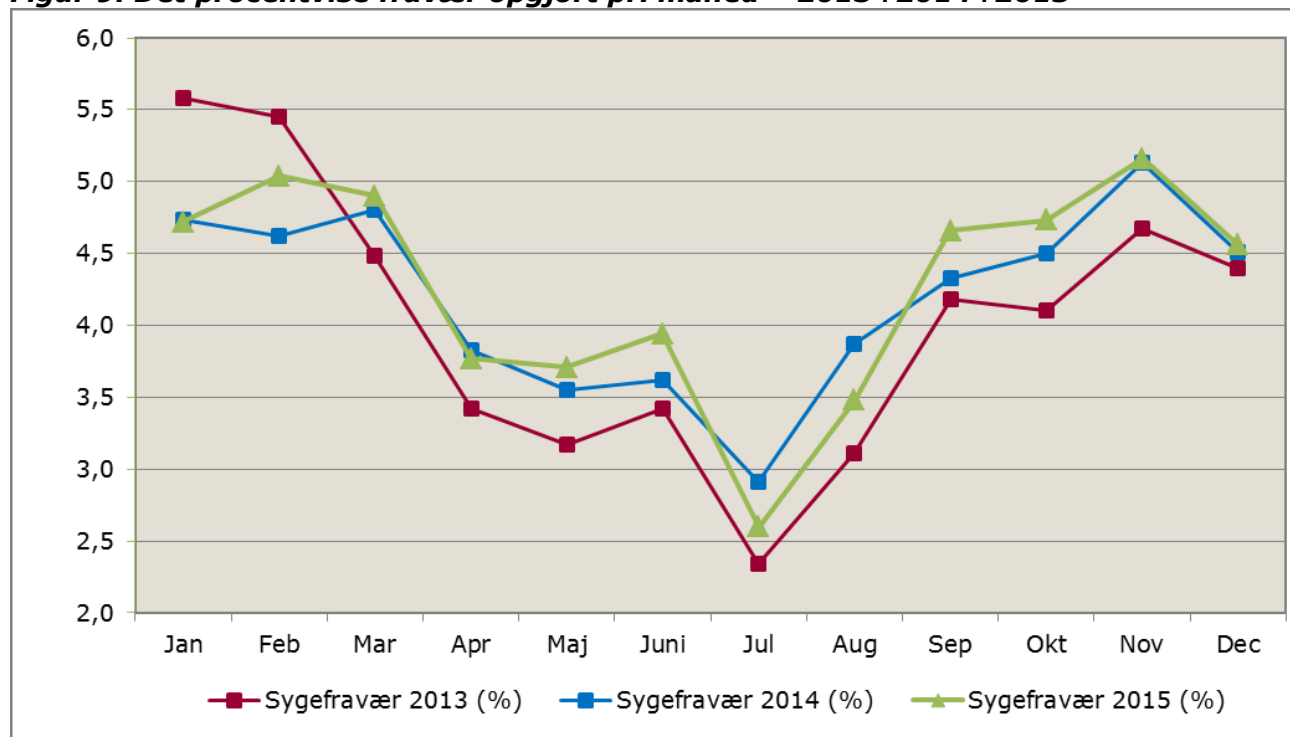
Tabel 15. Sygefravær på HE Midt – 2015

Måned	Gennemsnitlige antal sygedage per fuldtidsstilling		Gennemsnitlige antal sygedage (kort) per fuldtidsstilling		Gennemsnitlige antal sygedage (lang) per fuldtidsstilling		Fravær i %	
	2014	2015	2014	2015	2014	2015	2014	2015
Januar	1,01	0,95	0,64	0,61	0,37	0,34	4,73%	4,72%
Februar	0,85	0,92	0,54	0,64	0,31	0,28	4,62%	5,04%
Marts	0,94	0,98	0,61	0,67	0,33	0,31	4,80%	4,90%
April	0,78	0,74	0,46	0,45	0,32	0,29	3,83%	3,77%
Maj	0,71	0,70	0,37	0,41	0,34	0,29	3,55%	3,71%
Juni	0,69	0,78	0,36	0,43	0,33	0,35	3,62%	3,94%
Juli	0,62	0,54	0,27	0,22	0,35	0,31	2,91%	2,60%
August	0,75	0,65	0,44	0,36	0,31	0,29	3,87%	3,48%
September	0,87	0,93	0,54	0,58	0,33	0,35	4,33%	4,66%
Oktober	0,96	0,94	0,55	0,55	0,40	0,39	4,50%	4,73%
November	0,93	0,98	0,53	0,6	0,40	0,38	5,13%	5,16%
December	0,95	0,97	0,58	0,54	0,37	0,42	4,51%	4,56%
HE Midt Samlet fravær per år	10,05	10,07	5,90	6,07	4,16	4,00	4,20%	4,26%

Figur 9 nedenfor viser det procentvise fravær opgjort pr. måned i 2015 sammenlignet med 2013 og 2014. Det ses af figuren, at fraværet på tværs af år følger de samme fluktuationer i løbet af året, dvs. et større samlet sygefravær i vinterperioden, mens der er et mindre sygefravær i sommermånederne, hvor personalet afholder ferie.

Det ses endvidere, at fraværet i 2015 ligger over niveauet for 2013, mens det er på niveau med fraværet i 2014.

Figur 9. Det procentvise fravær opgjort pr. måned – 2013+2014+2015



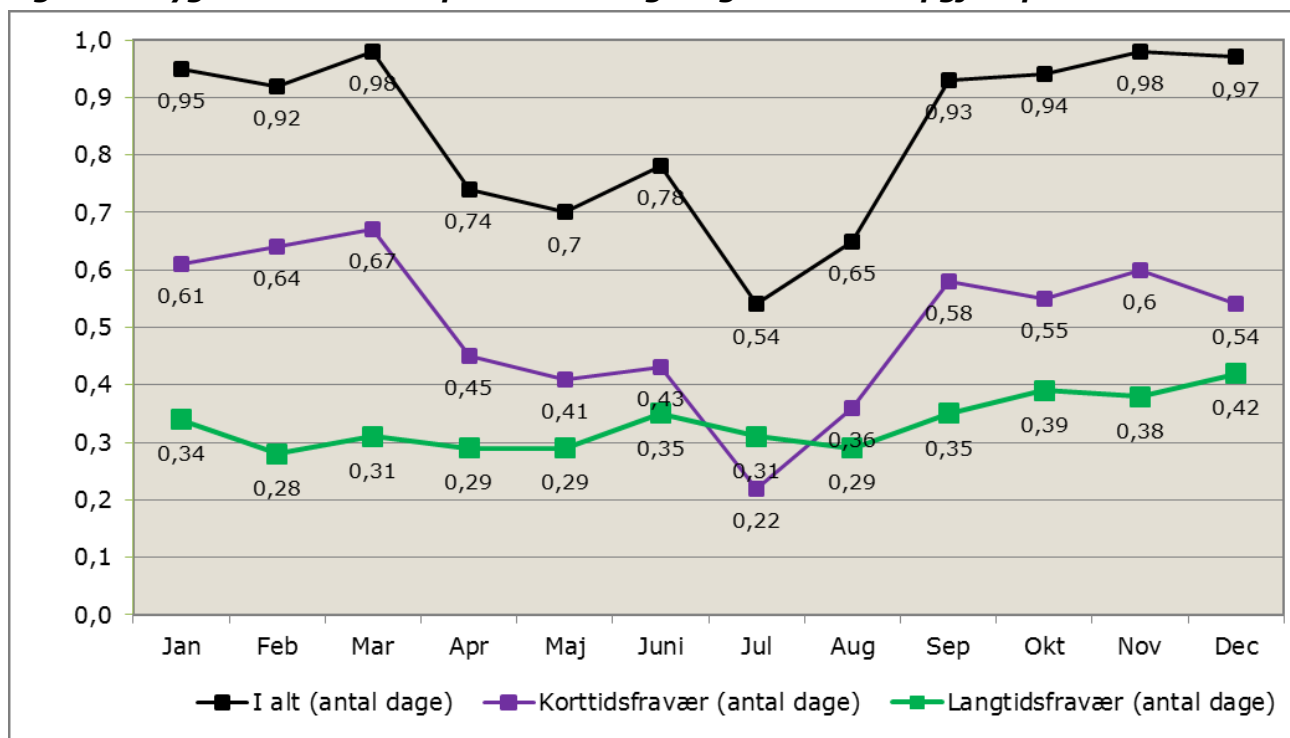
Kilde: SD Datawarehouse.

Korttids- og langtidssygefravær

Figur 10 viser det gennemsnitlige sygefravær per fuldtidsstilling for alle ansatte på HE Midt fordelt på måneder og angivet i dage i 2015. Figuren viser endvidere fordelingen mellem korttids- og langtidssygefravær.

Det ses af figuren, at korttidsfraværet varierer i løbet af året, mens langtidssygefraværet ligger på et mere stabilt niveau. Dog anes en tendens til, at langtidssygefraværet er svagt stigende i løbet af 2015. Endvidere ses, at korttidsfraværet i hele perioden er højere end langtidssygefraværet (med undtagelse af juli måned 2015).

Figur 10. Sygefravær fordelt på korttids- og langtidssygefravær opgjort pr. måned – 2015

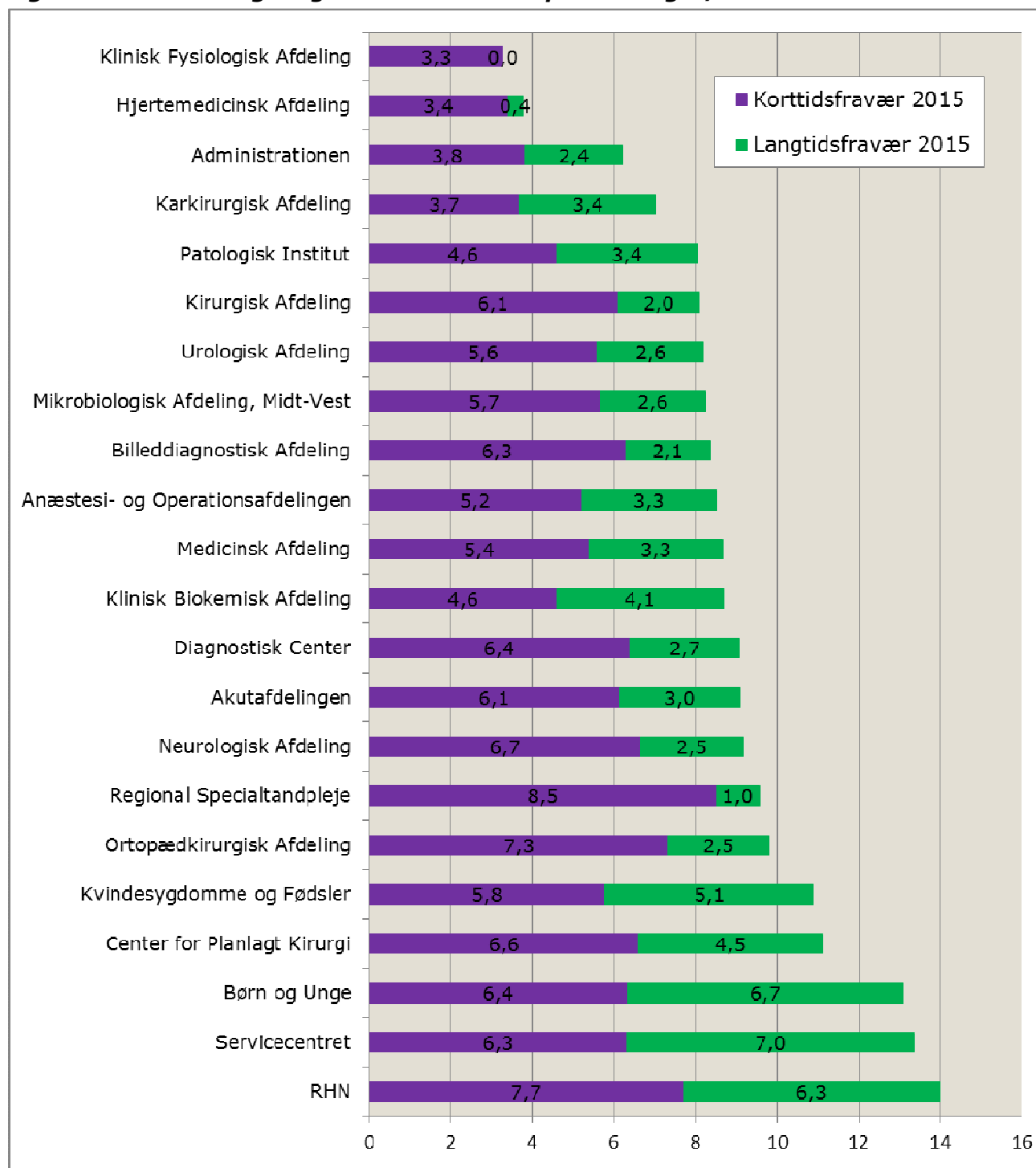


Kilde: SD Datawarehouse.

Sygefravær og udviklingen heri fordelt på afdelinger/centre

Figur 11 viser det gennemsnitlige antal sygedage per fuldtidsstilling fordelt på korttids- og langtidsfravær på afdelinger/centre opgjort for 2015.

Figur 11. Korttids- og langtidsfravær fordelt på afdelinger/centre – 2015



Kilde: SD Datawarehouse.

Figuren viser, at afdelingerne/centre med det højeste sygefravær, har et særligt højt langtidsfravær. Eks. har Hammel Neurocenter, Servicecentret samt Børn og Unge det højeste samlede fravær, herunder også det største langtidsfravær.

Tabel 16 viser det gennemsnitlige sygefravær per fuldtidsstilling fordelt på afdelinger/centre i hhv. 2014 og 2015. Tabellen viser blandt andet, at det gennemsnitlige sygefravær i 2015, sammenlignet med 2014, er faldet relativt meget for Diagnostisk Center, Neurologisk Afdeling, Klinisk Fysiologisk Afdeling og Kirurgisk Afdeling, mens det er steget for Regional Specialtandpleje og Ortopædkirurgisk Afdeling.

Tabel 16. Sygefravær fordelt på afdelinger/centre – 2014+2015

Afdeling/center	Gennemsnitlige antal sygedage per fuldtidsstilling		Gennemsnitlige antal sygedage (kort) per fuldtidsstilling		Gennemsnitlige antal sygedage (lang) per fuldtidsstilling		Fravær i %	
	2014	2015	2014	2015	2014	2015	2014	2015
Administrationen	4,27	6,23	3,27	3,82	0,99	2,4	1,94%	3,21%
Akutfdelingen	9,06	9,11	5,32	6,14	3,73	2,97	3,99%	4,07%
Anæstesi- og Operationsafdelingen	7,78	8,52	5,11	5,21	2,66	3,31	3,32%	3,73%
Billeddiagnostisk Afdeling	6,42	8,36	5,58	6,3	0,84	2,06	2,62%	3,40%
Børn og Unge	14,09	13,09	7,47	6,35	6,62	6,74	6,17%	5,58%
Center for Planlagt Kirurgi	10,65	11,11	5,89	6,62	4,77	4,49	4,64%	4,87%
Diagnostisk Center	11,63	9,09	6,40	6,4	5,23	2,69	4,85%	3,98%
Hjertemedicinsk Afdeling	4,44	3,78	4,18	3,4	0,26	0,38	1,95%	1,64%
Karkirurgisk Afdeling	9,30	7,04	4,61	3,68	4,69	3,35	3,84%	2,99%
Kirurgisk Afdeling	9,24	8,10	5,36	6,09	3,88	2,01	4,02%	3,53%
Klinisk Biokemisk Afdeling	9,54	8,69	5,69	4,60	3,85	4,09	4,19%	3,79%
Klinisk Fysiologisk Afdeling	6,12	3,29	5,10	3,29	1,02	0,00	2,51%	1,24%
Kvindesygdomme og Fødsler	8,55	10,9	4,75	5,78	3,80	5,12	3,47%	4,49%
Medicinsk Afdeling	8,32	8,67	5,70	5,4	2,63	3,27	3,53%	3,71%
Mikrobiologisk Afdeling, Midt-Vest	7,14	8,25	4,67	5,66	2,47	2,59	2,98%	3,35%
Neurologisk Afdeling	11,87	9,18	7,62	6,66	4,25	2,52	4,98%	3,87%
Ortopædkirurgisk Afdeling	6,32	9,81	5,31	7,34	1,01	2,47	2,64%	4,09%
Patologisk Institut	6,81	8,04	4,26	4,61	2,54	3,44	2,61%	3,11%
Regional Specialtandpleje	6,08	9,56	5,29	8,52	0,79	1,04	2,65%	4,11%
RHN	13,83	13,99	7,57	7,70	6,26	6,28	5,48%	5,68%
Servicecentret	11,85	13,35	6,34	6,33	5,51	7,02	4,81%	5,30%
Urologisk Afdeling	8,43	8,21	4,45	5,58	3,98	2,63	3,46%	3,46%
Total alle ansatte HEM	10,05	10,07	5,90	6,07	4,16	4,00	4,20%	4,26%

Kilde: SD Datawarehouse.

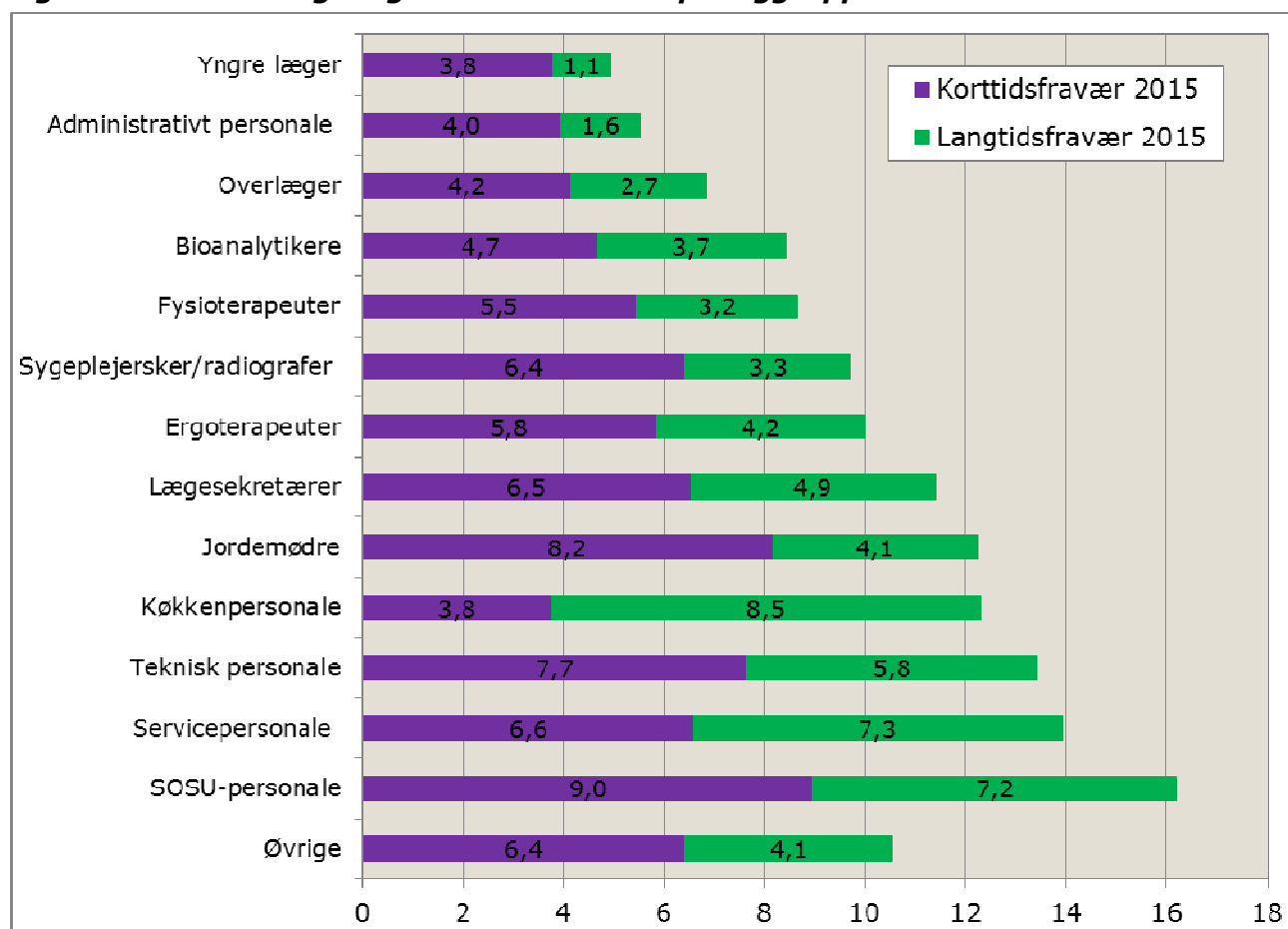
Note: "Total for alle ansatte HEM" inkluderer de ansatte, som ikke kan relateres til én afdeling/center.

Sygefravær og udviklingen heri fordelt på faggrupper

Figur 12 viser det gennemsnitlige antal sygedage per fuldtidsstilling fordelt på korttids- og langtidsfravær på faggrupper i 2015.

Det kan i figuren observeres, at SOSU-personalet er den faggruppe, som har det største samlede fravær, alt i alt 16,18 dages fravær årligt i gennemsnit. Ses der på opdelingen mellem korttidsfravær og langtidsfravær har køkkenpersonalet et særligt højt langtidsfravær, mens korttidsfraværet er relativt højt for hhv. jordemødre og SOSU-personale.

Figur 12. Korttids- og langtidsfravær fordelt på faggrupper – 2015



Kilde: SD Datawarehouse.

Note: "Servicepersonale" inkluderer servicepersonale, rengøringspersonale samt portører; "Administrativt personale" inkluderer administrative chefer, akademikere, HK-personale og IT-personale; "Øvrige" inkluderer alt andet personale, herunder blandt andet sundhedspersonale, tandlægepersonale, pædagogisk personale, socialrådgivere, undervisningspersonale og elever/stud.

Tabel 17 viser det gennemsnitlige sygefravær per fuldtidsstilling fordelt på faggrupper i 2014 og 2015.

Tabellen viser, at det gennemsnitlige sygefravær i 2015, sammenlignet med 2014, er faldet relativt meget for fysioterapeuter, overlæger og administrativt personale. For alle tre grupper gælder, at faldet skyldes et fald i det gennemsnitlige langtidsfravær.

Tabellen viser endvidere, at det gennemsnitlige fravær er steget relativt meget for køkkenpersonale (fra 6,29 til 12,3 dage). Af tabellen ses, at årsagen til stigningen skyldes, at der er sket en stor stigning i langtidsfraværet for denne gruppe. Således er det gennemsnitlige langtidsfravær for denne gruppe alene steget fra 1,61 dage i 2014 til 8,53 dage i 2015.

Tabel 17. Sygefravær fordelt på faggrupper – 2014+2015

Faggruppe	Gennemsnitlige antal sygedage per fuldtidsstilling		Gennemsnitlige antal sygedage (kort) per fuldtidsstilling		Gennemsnitlige antal sygedage (lang) per fuldtidsstilling		Fravær i %	
	2014	2015	2014	2015	2014	2015	2014	2015
Administrativt personale	6,85	5,55	3,93	3,95	2,92	1,59	2,77%	2,32%
Bioanalytikere	8,34	8,42	5,26	4,69	3,08	3,72	3,66%	3,58%
Ergoterapeuter	8,97	9,99	5,55	5,84	3,42	4,15	3,61%	3,90%
Fysioterapeuter	10,81	8,67	5,75	5,46	5,06	3,21	4,47%	3,57%
Jordemødre	11,33	12,24	6,92	8,17	4,40	4,07	4,57%	4,85%
Køkkenpersonale	6,29	12,30	4,67	3,77	1,61	8,53	2,73%	5,48%
Lægesekretærer	9,77	11,41	5,64	6,53	4,13	4,88	3,91%	4,67%
Overlæger	8,93	6,85	3,65	4,16	5,28	2,70	3,58%	2,89%
Servicepersonale	14,06	13,91	7,09	6,60	6,97	7,31	5,56%	5,46%
SOSU-personale	15,19	16,18	8,63	8,97	6,56	7,21	6,41%	6,96%
Sygeplejersker/radiografer	9,68	9,71	6,20	6,43	3,48	3,28	4,23%	4,31%
Teknisk personale	13,75	13,42	6,51	7,65	7,23	5,77	5,41%	5,34%
Yngre læger	4,41	4,94	3,28	3,80	1,13	1,14	1,86%	2,29%
Øvrige	11,41	10,55	6,58	6,43	4,83	4,12	4,53%	4,09%

Kilde: SD Datawarehouse.

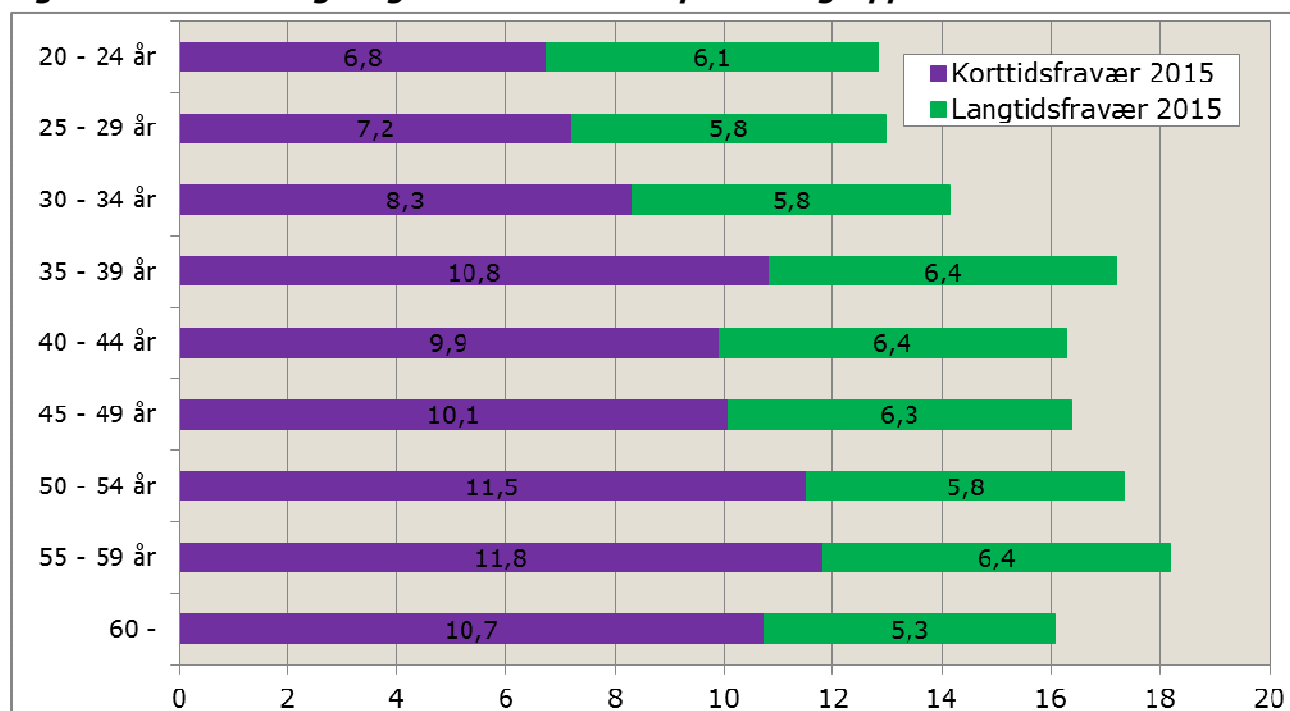
Note: "Servicepersonale" inkluderer servicepersonale, rengøringspersonale samt portører; "Administrativt personale" inkluderer administrative chefer, akademikere, HK-personale og IT-personale; "Øvrige" inkluderer alt andet personale, herunder blandt andet sundhedspersonale, tandlægepersonale, pædagogisk personale, socialrådgivere, undervisningspersonale og elever/stud.

Sygefravær og udviklingen heri fordelt på aldersgrupper

Figur 13 viser det gennemsnitlige antal sygedage per fuldtidsstilling fordelt på korttids- og langtidsfravær på aldersgrupper i 2015.

Det ses af figuren, at langtidsfraværet ikke varierer meget på tværs af aldersgrupper – langtidsfraværet varierer mellem 5,3 og 6,4 dage. Korttidsfraværet varierer derimod i højere grad (6,8-11,8 dage) med tendens til, at fraværet er stigende med alderen.

Figur 13. Korttids- og langtidsfravær fordelt på aldersgrupper – 2015



Kilde: SD Datawarehouse.

Note: Da der kun er få ansatte i aldersgruppen 0-19 år, vises dennes gruppes gennemsnitlige fravær ikke i figuren.

Tabel 18 viser det gennemsnitlige sygefravær per fuldtidsstilling fordelt på aldersgrupper i 2014 og 2015.

Tabel 18. Sygefravær fordelt på aldersgrupper – 2014+2015

Alders-gruppe	Gennemsnitlige antal sygedage per fuldtidsstilling		Gennemsnitlige antal sygedage (kort) per fuldtidsstilling		Gennemsnitlige antal sygedage (lang) per fuldtidsstilling		Fravær i %	
	2014	2015	2014	2015	2014	2015	2014	2015
20 - 24 år	11,02	6,75	7,08	6,08	0,00	0,67	2,58%	2,79%
25 - 29 år	9,59	7,21	6,58	5,76	3,94	1,45	4,49%	3,09%
30 - 34 år	8,91	8,33	6,04	5,83	3,01	2,5	4,01%	3,63%
35 - 39 år	9,32	10,82	5,80	6,39	2,86	4,42	3,74%	4,59%
40 - 44 år	10,85	9,91	5,82	6,36	3,52	3,55	3,98%	4,29%
45 - 49 år	9,92	10,08	5,70	6,31	5,03	3,77	4,53%	4,27%
50 - 54 år	10,86	11,52	5,99	5,82	4,22	5,69	4,12%	4,80%
55 - 59 år	11,40	11,8	5,71	6,38	4,87	5,42	4,61%	4,92%
60 -	8,75	10,73	5,18	5,34	5,69	5,39	4,69%	4,35%

Kilde: SD Datawarehouse.

Note: Da der kun er få ansatte i aldersgruppen 0-19 år, vises dennes gruppes gennemsnitlige fravær ikke i tabellen.

Barnets 1. og 2. sygedag

Tabel 19 viser fravær i forbindelse med barnets 1. og 2. sygedag samlet på HE Midt (nederst) samt fordelt på afdelinger/centre. Kolonne 2 viser antallet af afholdte fraværsdage i forbindelse med barnets 1. og 2. sygedag per år, mens kolonne 3 og 4 viser henholdsvis det gennemsnitlige antal fraværsdage per år per ansat samt det procentvise fravær pga. barnets 1. og 2. sygedag per år.

Samlet ligger fraværet grundet barnets 1. og 2. sygedag på et stabilt niveau svarende til 0,28% i både 2014 og 2015.

Tabel 19. Barnets 1. og 2. sygedag fordelt på afdelinger/centre – 2014+2015

Afdeling/center	Antal barnets 1. og 2. sygedag		Gennemsnitlige antal barnets 1. og 2. sygedag per ansat		Fravær i % pga. barnets 1. og 2. sygedag	
	2014	2015	2014	2015	2014	2015
Administrationen	43	50	0,35	0,42	0,17%	0,22%
Akutafdelingen	87	78	0,40	0,34	0,19%	0,16%
Anæstesi- og Operationsafdelingen	188	168	0,54	0,50	0,24%	0,24%
Billeddiagnostisk Afdeling	74	84	0,69	0,78	0,29%	0,37%
Børn og Unge	103	118	0,63	0,74	0,31%	0,38%
Center for Planlagt Kirurgi	348	357	0,69	0,71	0,32%	0,33%
Diagnostisk Center	384	388	0,87	0,85	0,40%	0,39%
Hjertemedicinsk Afdeling	24	32	0,33	0,41	0,18%	0,22%
Karkirurgisk Afdeling	15	12	0,27	0,23	0,15%	0,13%
Kirurgisk Afdeling	113	99	0,79	0,75	0,37%	0,34%
Klinisk Biokemisk Afdeling	90	71	0,55	0,45	0,26%	0,21%
Klinisk Fysiologisk Afdeling	14	21	0,46	0,68	0,20%	0,33%
Kvindesygdomme og Fødsler	77	75	0,36	0,38	0,16%	0,17%
Medicinsk Afdeling	134	126	0,48	0,44	0,21%	0,19%
Mikrobiologisk Afdeling, Midt-Vest	46	53	0,95	1,13	0,43%	0,49%
Neurologisk Afdeling	134	119	0,63	0,55	0,27%	0,26%
Ortopædkirurgisk Afdeling	98	70	0,63	0,50	0,30%	0,24%
Patologisk Institut	20	16	0,63	0,58	0,28%	0,25%
Regional Specialtandpleje	11	18	0,41	0,66	0,16%	0,29%
RHN	509	465	0,78	0,73	0,35%	0,33%
Servicecentret	136	121	0,48	0,41	0,21%	0,18%
Urologisk Afdeling	26	37	0,56	0,82	0,28%	0,38%
Total alle ansatte HEM	2.885	2.752	0,63	0,61	0,28%	0,28%

Kilde: SD Datawarehouse.

Note: Opgørelsen er eksklusiv timelønnede. "Total for alle ansatte HEM" inkluderer også de ansatte, som ikke kan relateres til én afdeling/center.

7. Nærvær

Tabel 20 viser andelen af ansatte, som har været ansat på *samme* afdeling/center i en periode på et år og som i samme periode har haft fuldt nærvær, dvs. uden fraværsdage grundet eget fravær og/eller barnets 1. og 2. sygefraværsdag. Det ses, at nærværet er faldet med 2,7 % fra 2014 (19,6 %) til 2015 (17,0 %). Niveaulet i 2015 er tilsvarende niveaulet i 2013.

Tabel 20. Nærvær – 2013+2014+2015

	% ansatte med fuldt nærvær
2015	17,0%
2014	19,6%
2013	16,7%

Tabel 21 viser antallet og andelen af ansatte, der har fuldt nærvær i 2015, sammenlignet med 2014, fordelt på afdelinger/centre. Nærværet er steget i hhv. Akutafdelingen, Hjertemedicinsk Afdeling, Kirurgisk Afdeling, Klinisk Fysiologisk Afdeling samt i Den Regionale Specialtandpleje. I de øvrige 17 afdelinger er nærværet faldet.

Tabel 21. Nærvær fordelt på afdelinger/centre – 2014+2015

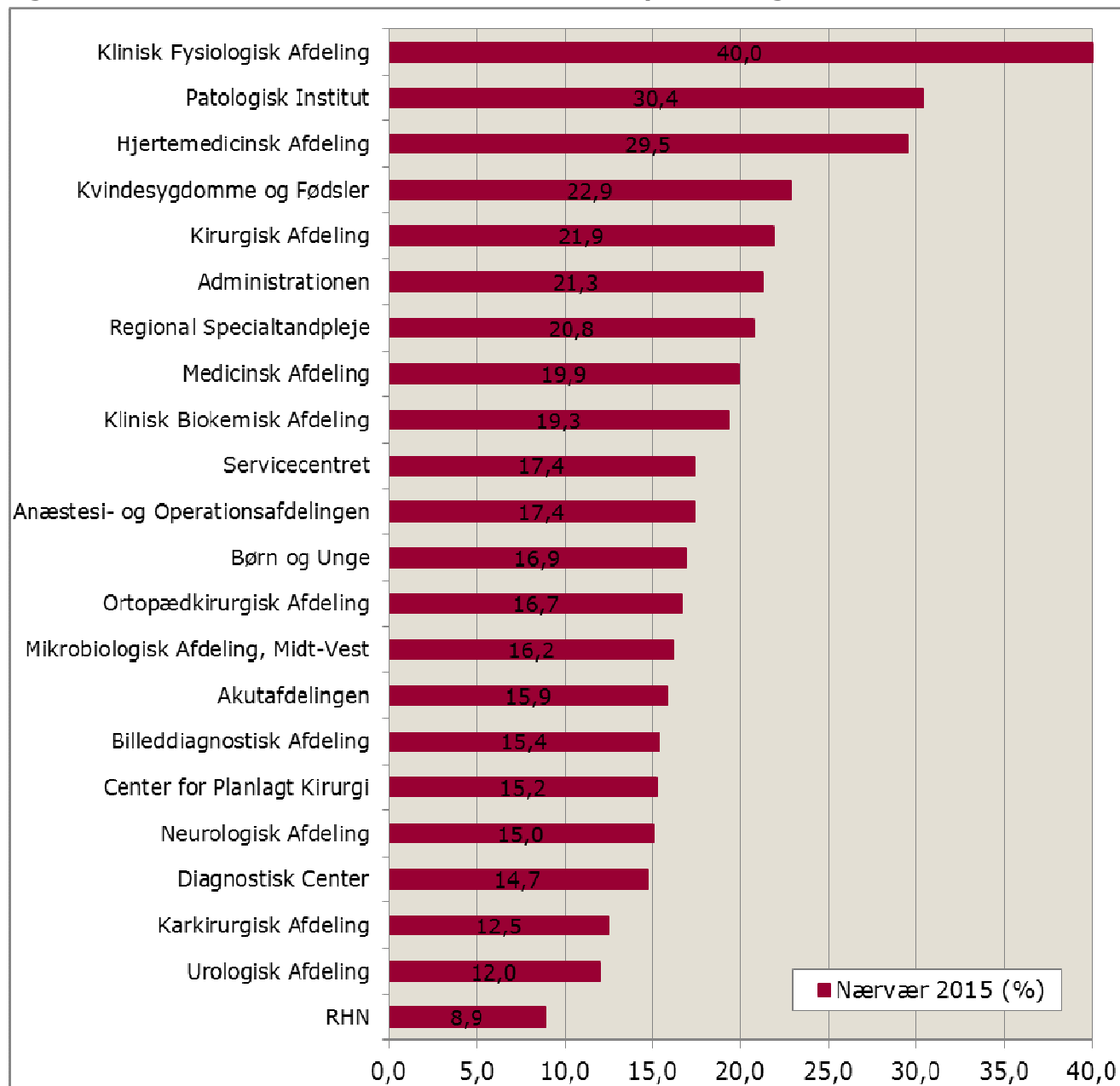
Afdeling/center	Antal ansatte*		Antal ansatte med fuldt nærvær		% ansatte med fuldt nærvær	
	2014	2015	2014	2015	2014	2015
Administrationen	105	94	27	20	25,7%	21,3%
Akutafdelingen	177	176	27	28	15,3%	15,9%
Anæstesi- og Operationsafdelingen	288	281	58	49	20,1%	17,4%
Billeddiagnostisk Afdeling	86	91	20	14	23,3%	15,4%
Børn og Unge	123	118	26	20	21,1%	16,9%
Center for Planlagt Kirurgi	419	343	74	52	17,7%	15,2%
Diagnostisk Center	312	334	54	49	17,3%	14,7%
Hjertemedicinsk Afdeling	58	61	16	18	27,6%	29,5%
Karkirurgisk Afdeling	45	40	13	5	28,9%	12,5%
Kirurgisk Afdeling	99	96	17	21	17,2%	21,9%
Klinisk Biokemisk Afdeling	144	135	29	26	20,1%	19,3%
Klinisk Fysiologisk Afdeling	24	25	5	10	20,8%	40,0%
Kvindesygdomme og Fødsler	172	157	49	36	28,5%	22,9%
Medicinsk Afdeling	217	226	47	45	21,7%	19,9%
Mikrobiologisk Afdeling, Midt-Vest	35	37	6	6	17,1%	16,2%
Neurologisk Afdeling	145	160	29	24	20,0%	15,0%
Ortopædkirurgisk Afdeling	87	102	20	17	23,0%	16,7%
Patologisk Institut	22	23	8	7	36,4%	30,4%
Regional Specialtandpleje	25	24	2	5	8,0%	20,8%
RHN	506	482	63	43	12,5%	8,9%
Servicecentret (Serviceafdelingen + Teknisk Afd.)	154	235	38	41	24,7%	17,4%
	79		16		20,3%	
Urologisk Afdeling	33	25	4	3	12,1%	12,0%
Total alle ansatte HEM	3.468	3.376	680	573	19,6%	17,0%

Kilde: Silkeborg Løn.

Note: Opgørelsen indeholder kun ansatte, der har været ansat i hele perioden på samme afdeling/center.

Figur 14 illustrerer andelen af ansatte, som har haft fuldt nærvær i 2015 fordelt på afdelinger/centre.

Figur 14. Andel ansatte med fuldt nærvær fordelt på afdelinger/centre – 2015



Kilde: Silkeborg Løn.

Note: Opgørelsen indeholder kun ansatte, der har været ansat i hele perioden (2015) på samme afdeling/center.

8. Arbejdsulykker

Tabel 22 viser antallet af arbejdsulykker MED og UDEN fravær i hhv. 2013, 2014 og 2015.

Tabel 22. Arbejdsulykker MED og UDEN fravær – 2013+2014+2015

	2013	2014	2015
Arbejdsulykker MED fravær	49	56	41
Arbejdsulykker UDEN fravær	219	185	211

Tabel 23 og 24 viser antallet af arbejdsulykker fordelt på afdelinger/centre og opdelt på typer af arbejdsulykker (hhv. MED og UDEN fravær) i hhv. 2014 og 2015.

Tabel 23. Arbejdsulykker MED fravær - 2014+2015

Afdeling/LMU-område	2014						2015					
	Andet	Fald/sammenstød	Løft/Vrid	Stik mv.	Vold	Total 2014	Andet	Fald/sammenstød	Løft/Vrid	Stik mv.	Vold	Total 2015
Administrationen						0						0
Akutfdelingen		3				3	1		1			2
Anæstesi- og Operationsafdelingen	1		2			3			1	1		2
Billeddiagnostisk Afdeling						0						0
Børn og Unge	1					1	1					1
Center for Planlagt Kirurgi		2	3			5		3	4			7
Diagnostisk Center	1	2	5			8			4			4
Hjertemedicinsk Afdeling						0						0
Karkirurgisk Afdeling						0						0
Kirurgisk Afdeling	2	1				3	2		1			3
Klinisk Biokemisk Afdeling		1			1	2						0
Klinisk Fysiologisk Afdeling						0						0
Kvindesygdomme og fødsler						0	2					2
Medicinsk Afdeling	1					1			1			1
Mikrobiologisk Afdeling, Midt-Vest						0						0
Neurologisk Afdeling		1	1			2		1				1
Ortopædkirurgisk Afdeling				1		1		1	1			2
Patologisk Institut						0						0
Regional Specialtandpleje						0						0
Hammel Neurocenter	3	5	5		2	15	4	1	5		2	12
Servicecentret	1	3	3	1		8	1	2	1			4
Teknisk Afdeling	2	2				4						0
Urologisk Afdeling						0						0
Total HE Midt	12	20	19	2	3	56	11	8	19	1	2	41

Tabel 24. Arbejdsulykker UDEN fravær - 2014+2015

Afdeling/LMU-område	2014						2015					
	Andet	Fald/sammenstød	Løft/Vrid	Stik mv.	Vold	Total 2014	Andet	Fald/sammenstød	Løft/Vrid	Stik mv.	Vold	Total 2015
Administrationen		1				1		1				1
Akutafdelingen				2	2	4	1	1	2	3	2	9
Anæstesi- og Operationsafdelingen	7	2	6	18	1	34	5	3		15	3	26
Billeddiagnostisk Afdeling	1	1		2		4				2		2
Børn og Unge				1		1		2		1		3
Center for Planlagt Kirurgi	3	1	3	6		13	4	4		10		18
Diagnostisk Center	3	5		4		12	2	5	5	4		16
Hjertemedicinsk Afdeling		1		3		4		1				1
Karkirurgisk Afdeling		1				1		1		6		7
Kirurgisk Afdeling	1	1	2	6		10	1		3	3		7
Klinisk Biokemisk Afdeling	2	1		6	1	10		2	1	8	2	13
Klinisk Fysiologisk Afdeling	1			1		2				2		2
Kvindesygdomme og fødsler	1	1	2	6		10				6		6
Medicinsk Afdeling		1	2	4		7	5	2	3	17		27
Mikrobiologisk Afdeling, Midt-Vest						0	1					1
Neurologisk Afdeling	1	3	2	4		10	1	2	1	3		7
Ortopædkirurgisk Afdeling	1		3	11		15			2	2		4
Patologisk Institut						0						0
Regional Specialtandpleje				1		1			1	1		2
Hammel Neurocenter	7	4	6	3	10	30	3	7	24	1	5	40
Servicecentret	2	7	1	1		11	9	3		2		14
Teknisk Afdeling	3					3						
Urologisk Afdeling		1		1		2	2			3		5
Total HE Midt	33	31	27	80	14	185	34	34	42	89	12	211*

Kilde (tabel 23 og 24): Arbejdsmiljøteamet, HEM

Note (tabel 23 og 24): Arbejdsulykker dækker:

"Vold" omfatter fysisk og psykisk vold

"Stik mv." omfatter stik- og skæreskader samt stænk og sprøjt med smitterisiko

"Løft/Vrid" omfatter akutte tunge belastninger (personer og ting) samt vrid i fbm. akavede arbejdsstillinger

"Fald/Sammenstød" omfatter alle typer heraf

"Andet" omfatter traumatisk hændelse, kemisk påvirkning, el/varme/kulde samt tab af kontrol over tekniske hjælpemidler (herunder spidse/skarpe genstande uden smitterisiko)

*: Da der er ændret praksis i forhold til skæringsdato for opgørelsen, er der en minimal afvigelse i forhold til den regionale opgørelse og arbejdsmiljøteamets opgørelse.