

HR nøgletal
Årsrapport for
2014
Hospitalsenhed Midt

Indhold

1. Indledning	2
2. Fakta vedrørende ansatte	3
Antal ansatte og antal fuldtidsstillinger	4
Figur 1. Antal ansatte og antal fuldtidsstillinger fordelt på matrikler – december 2014	4
Figur 2. Antal ansatte og antal fuldtidsstillinger ekskl. timelønnede fordelt på matrikler - december 2014	5
Udviklingen i antal ansatte og antal fuldtidsstillinger	6
Figur 3. Udviklingen i antal ansatte og antal fuldtidsstillinger – 2014	6
Antal ansatte og antal fuldtidsstillinger fordelt på afdelinger/centre	6
Figur 4. Antal ansatte og antal fuldtidsstillinger fordelt på afdelinger/centre - december 2014	7
Udviklingen i ansatte og fuldtidsstillinger fordelt på afdelinger/centre	8
Tabel 1. Udviklingen i antal ansatte og antal fuldtidsstillinger fordelt på afdelinger/centre – dec. 2013 + dec. 2014	8
Antal ansatte og antal fuldtidsstillinger fordelt på faggrupper	9
Figur 5. Antal ansatte og antal fuldtidsstillinger fordelt på faggrupper – december 2014	9
Udviklingen i fuldtidsstillinger fordelt på faggrupper	10
Tabel 2. Udviklingen i fuldtidsstillinger fordelt på faggrupper – 2014	10
Aldersfordeling	10
Figur 6. Aldersfordeling for alle ansatte – dec. 2013 + dec. 2014	10
Figur 7. Aldersfordeling fordelt på faggrupper – december 2014	11
3. Ansættelsesformer	12
Tabel 3. Antal fuldtids-/deltidsansatte – 2014	12
Figur 8. Antal og andel fuldtids-/deltidsansatte fordelt på alder – december 2014	12
Tabel 4. Antal overenskomstansatte/tjenestemænd – 2014	13
4. Særlige ansættelsesvilkår	14
Tabel 5. Antal ansatte i fleksjob/ansatte med løntilskud – 2014	14
Tabel 6. Antal ansatte på seniorordning fordelt på afdelinger/centre	14
5. Uddannelseslæger	15
Tabel 7a. Uddannelseslæger fordelt på afdelinger/centre, del 1 – 2014	15
Tabel 7b. Uddannelseslæger fordelt på afdelinger/centre, del 2 - 2014	16
6. Fravær	17
Det samlede sygefravær på HE Midt og udviklingen heri	18
Tabel 8. Sygefravær – 2013 + 2014	18
Figur 9. Det procentvise fravær opgjort pr. måned – 2013 + 2014	19
Korttids- og langtidssygefravær opgjort pr. måned - 2014	20
Figur 10. Sygefravær fordelt på korttids- og langtidsfravær opgjort pr. måned – 2014	20
Sygefravær og udviklingen heri fordelt på afdelinger/centre	21
Figur 11. Korttids- og langtidsfravær fordelt på afdelinger/centre – 2014	21
Tabel 9. Sygefravær fordelt på afdelinger/centre – 2013 + 2014	22
Sygefravær og udviklingen heri fordelt på faggrupper	23
Figur 12. Korttids- og langtidsfravær fordelt på faggrupper – 2014	23
Tabel 10. Sygefravær fordelt på faggrupper – 2013 + 2014	24
Sygefravær og udviklingen heri fordelt på aldersgrupper	25
Figur 13. Korttids- og langtidsfravær fordelt på aldersgrupper - 2014	25
Tabel 11. Sygefravær fordelt på aldersgrupper – 2013 + 2014	26
Barnets 1. og 2. sygedag	27
Tabel 12. Barnets 1. og 2. sygedag fordelt på afdelinger/centre – 2013 + 2014	27
7. Nærvær	28
Tabel 13. Nærvær fordelt på afdelinger/centre – 2013 + 2014	28
Figur 14. Andel ansatte med fuldt nærvær fordelt på afdelinger/centre – 2014	29
8. Arbejdsulykker	30
Tabel 14. Arbejdsulykker MED fravær - 2013 + 2014	30
Tabel 15. Arbejdsulykker UDEN fravær - 2013 + 2014	31

1. Indledning

Denne nøgletalsrapport er udarbejdet med henblik på at skabe overblik over Hospitalsenhed Midts HR-nøgletal. Rapporten er udarbejdet med udgangspunkt i Region Midtjyllands personaleredegørelse. Der udgives nøgletalsrapporter hvert kvartal. Alle kvartalsrapporter indeholder opgørelser over antallet af ansatte samt antallet af fuldtidsstillinger, antallet af uddannelseslæger samt fraværs- og nærværstal. Halvårligt inkluderer rapporten endvidere tal vedr. aldersudvikling, ansættelsesformer, særlige ansættelsesvilkår og arbejdsulykker.

Indeværende nøgletalsrapport er en årsrapport for 2014, dvs. at tallene er baseret på perioden januar-december 2014 eller er opgjort pr. 31. december 2014, medmindre andet er angivet. Hvor det er relevant, er der endvidere sammenlignet med tidligere tal, som kan genfindes i tidligere nøgletalsrapporter.

Bemærkninger vedr. afdelinger/centre

Projektafdelingen fremgår ikke selvstændigt i tabeller og figurer, idet Projektafdelingen har færre end ti ansatte. Afdelingens ansatte indgår dog i rapportens tal i øvrigt.

Tabeller og figurer, som vises fordelt på afdelinger/centre, inkluderer ikke alle ansatte. Eks. er elever og praksiskonsulenter ikke tilknyttet specifikke afdelinger/centre. Derfor er totalen i tabeller og figurer ikke tilsvarende en sum af afdelinger/centre, men er udtryk for en total for *alle* ansatte på hele HE Midt uanset tilhørsforhold.

Særlige opmærksomhedspunkter

På HE Midt er der sket en række omstruktureringer i 2014, som har betydning for de tal, der figurerer i rapporten:

- Hospitalsapoteket blev overdraget til regionen pr. 1. januar 2014 og fremgår derfor ikke i rapporten.
- Akutafdelingen blev oprettet som selvstændig afdeling pr. 1. januar 2014 – der sammenlignes derfor ikke med tal fra 2013.
- Hjertemedicinsk Afdeling blev oprettet pr. 1. januar 2014 – der sammenlignes derfor ikke med tal fra 2013.
- Neurorehabiliteringen i Skive blev pr. 1. september 2014 organisatorisk flyttet fra Neurologisk Afdeling til RH Hammel Neurocenter. Flytningen betyder, at der er store personalemæssige ændringer i de to afdelinger.
- Teknisk Afdeling og Serviceafdelingen fusionerer pr. 1. januar 2015 til Servicecentret. Pr. 31. december 2014 er ændringen delvist implementeret og Servicecentret fremstår derfor allerede som selvstændig afdeling enkelte steder i rapporten.

Desforuden har definitionen af timelønnede ændret sig pr. 1. september 2014 på grund af nye retningslinjer. Der sker i forlængelse heraf et fald i timelønnede på 74 fra august 2014 til september 2014 – dette sker primært, fordi alle timelønsansættelser på HE Midt bliver gennemgået og en del af ansættelserne er blevet slettet, da de timelønnede ikke længere blev anvendt til at dække timer/vagter, jf. nøgletalsrapport for 3. kvartal 2014.

2. Fakta vedrørende ansatte

Følgende afsnit beskriver fakta vedrørende ansatte på HE Midt pr. 31. december 2014, herunder antallet af ansatte og antallet af fuldtidsstillinger, hhv. inklusiv og eksklusiv timelønnede. Ansatte i tidsbegrænsede ansættelser er inkluderet i opgørelserne. Det samme er ansatte på orlov, medmindre der er tale om ansatte, som er på orlov *uden* løn. SOSU-elever indgår ikke i tallene i dette afsnit, i alt 190 elever.

Begreberne bruges som følger:

Antal ansatte: Antallet af ansatte svarer til antallet af *hoveder*, som er ansat.

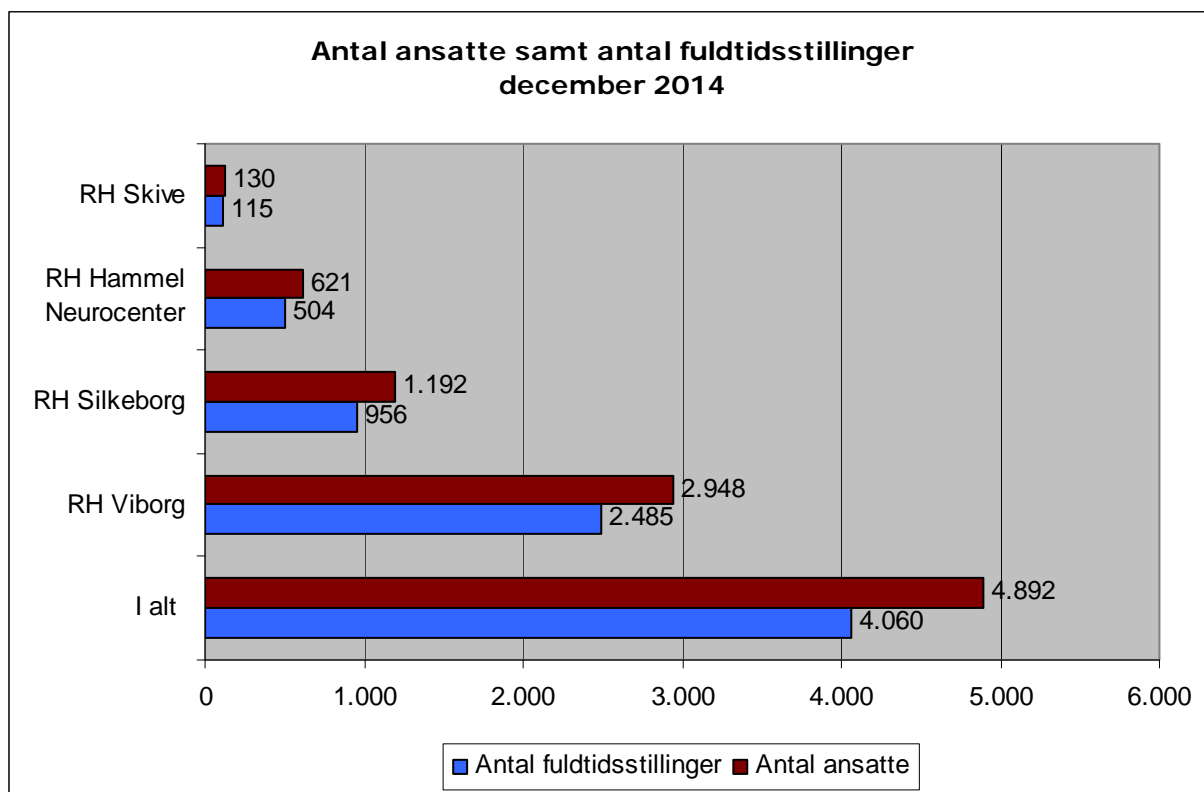
Antal fuldtidsstillinger: En fuldtidsstilling svarer til et *årsværk*, dvs. svarer til en stilling på 37 timer. Det samlede antal af fuldtidsstillinger beregnes via summen af alle ansattes timetal/generel timenorm (fuldtidsnorm på 37 timer). Antallet af fuldtidsstillinger skal således ikke forveksles med antallet af fuldtidsansatte (antal ansatte, som er ansat på fuld tid, dvs. 37 timer ugentligt).

Timelønnede: Timelønnede er ansatte med en beskæftigelse på højst 1 måned, eksempelvis tilkaldevikarer. Med tilkaldevikarer forstås vikarer, der tilkaldes ved pludseligt opståede behov. Tilkaldevikarer vil typisk ikke være ansat i en sammenhængende periode på mere end 1 måned, idet aftale om ansættelse indgås i forbindelse med tilkaldet og ansættelsen afsluttes, når tilkaldevikaren fratræder tjenesten efter afsluttet arbejde. Timelønnede er inkluderet i afsnittets figurer og tabeller, medmindre andet er angivet (i noten).

Antal ansatte og antal fuldtidsstillinger

Figur 1 viser, at der pr. 31. december 2014 var 4.892 ansatte på Hospitalsenhed Midt svarende til 4.060 fuldtidsstillinger. Opgørelsen i antal fuldtidsstillinger omfatter såvel månedslønnede som timelønnede.

Figur 1. Antal ansatte og antal fuldtidsstillinger fordelt på matrikler – december 2014



Kilde: SD Datawarehouse.

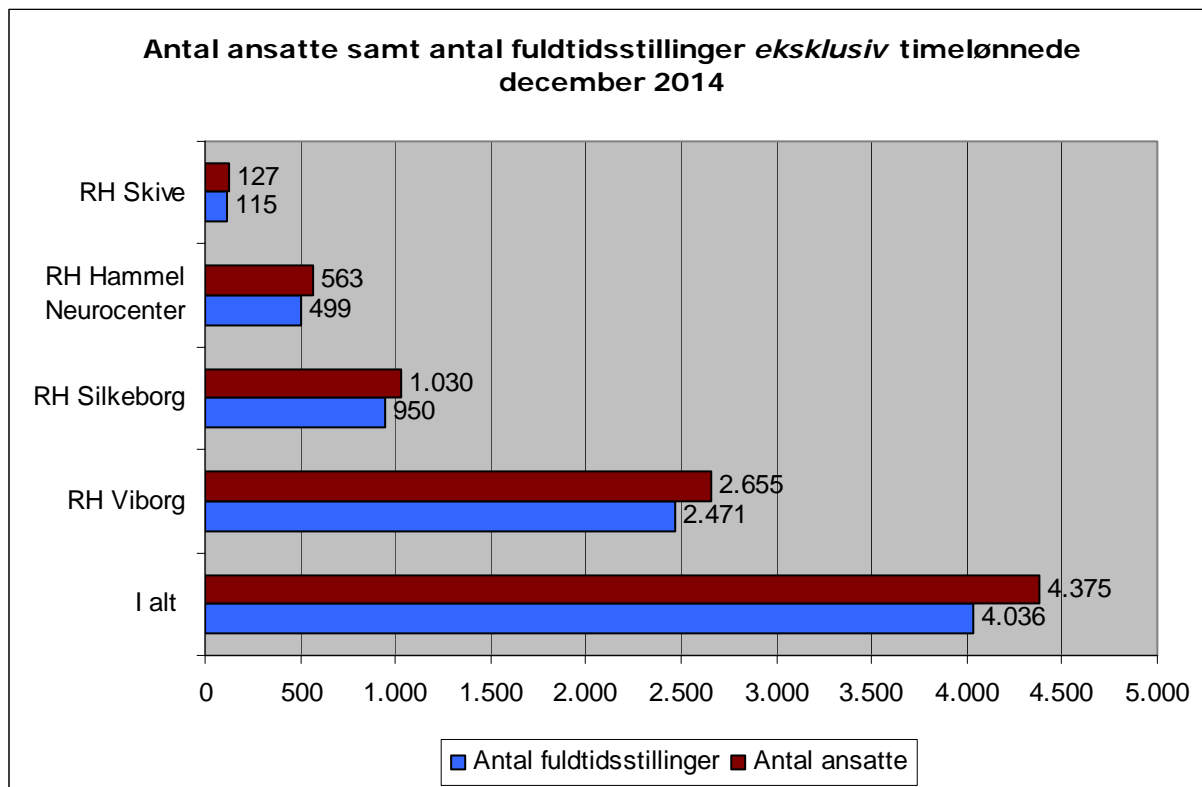
Note: Sosu-elever er **ikke** inkluderet.

Blandt de 4.892 ansatte, som kan ses i figur 1, er 516 timelønnede svarende til 24 fuldtidsstillinger.

Fordelt på faggrupper er det særligt Yngre Læger, servicepersonale og sygeplejersker, der er timelønnede. I december 2014 var der således hhv. 290 Yngre Læger, 102 servicepersonaler (servicepersonale, rengøringspersonale samt portører) og 49 sygeplejersker, som er timelønnede.

Hvis man trækker de timelønnede ansatte ud af opgørelsen over antal ansatte i figur 1, var der pr. 31. december 2014 4.375 ansatte på Hospitalsenhed Midt. Dette kan ses i figur 2 neden for, som viser antallet af ansatte og antallet af fuldtidsstillinger *eksklusiv* timelønnede fordelt på matrikler.

Figur 2. Antal ansatte og antal fuldtidsstillinger ekskl. timelønnede fordelt på matrikler - december 2014



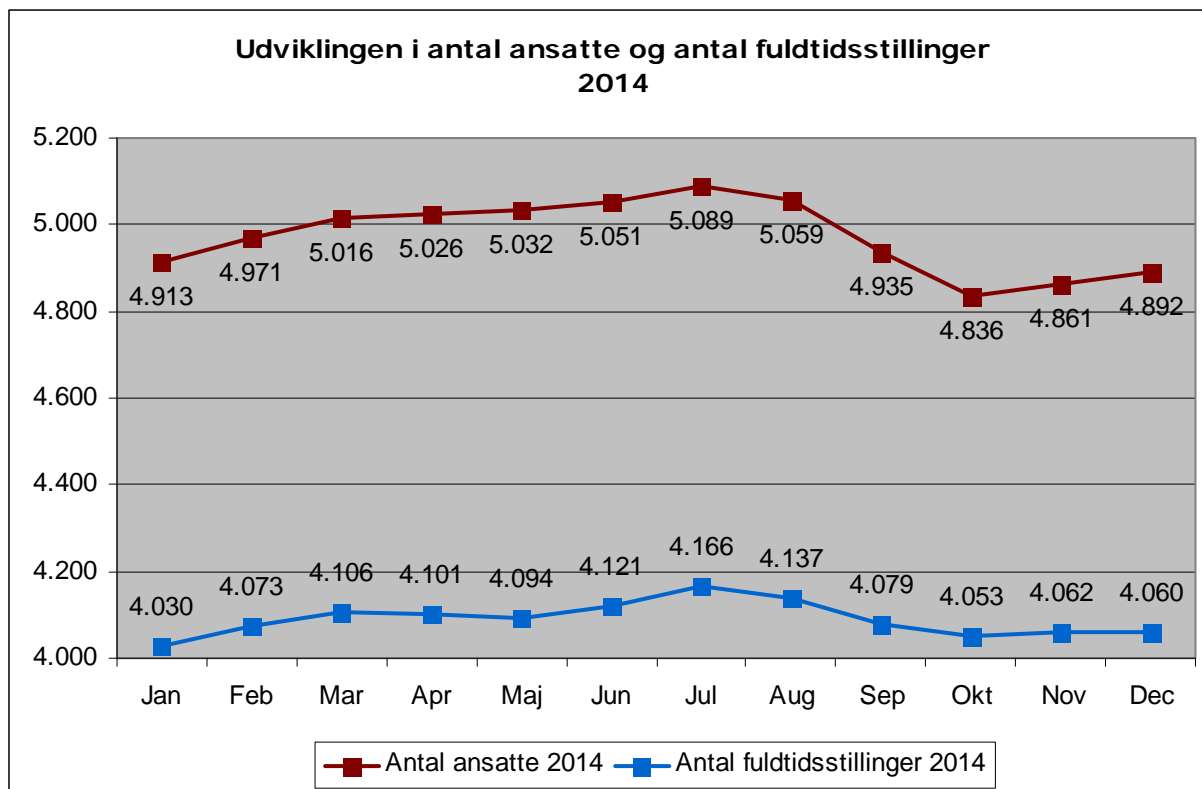
Kilde: SD Datawarehouse.

Note: Sosu-elever samt timelønnede er **ikke** inkluderet.

Udviklingen i antal ansatte og antal fuldtidsstillinger

Figur 3 viser udviklingen i antallet af ansatte og antallet af fuldtidsstillinger månedsvis i 2014.

Figur 3. Udviklingen i antal ansatte og antal fuldtidsstillinger – 2014



Kilde: SD Datawarehouse.

Note: Sosu-elever er **ikke** inkluderet. Inklusiv timelønnede.

Antal ansatte og antal fuldtidsstillinger fordelt på afdelinger/centre

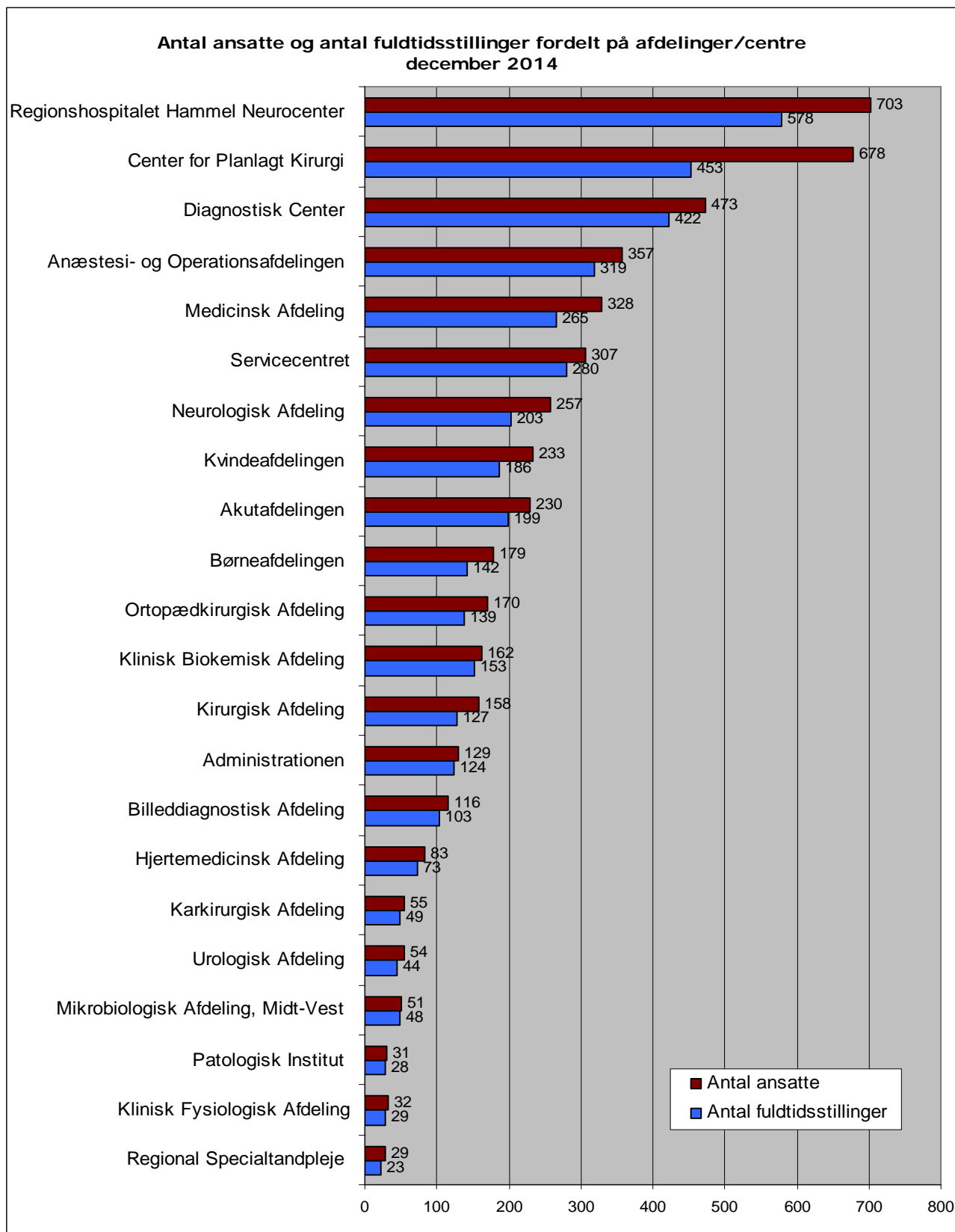
Figur 4 på næste side viser antallet af ansatte samt antallet af fuldtidsstillinger fordelt på afdelinger/centre pr. 31. december 2014. Ansatte, der ikke kan relateres til en afdelings-/centerledelse, er ikke omfattet af figur 4.

Servicecentret er efter fusion mellem Teknisk Afdeling og Serviceafdelingen nu et af de største afdelinger på HE Midt med 307 ansatte svarende til 280 fuldtidsstillinger.

Flere afdelinger/centre har et stort antal af ansatte i forhold til fuldtidsstillinger. Dette skyldes blandt andet, at der er mange timelønsansatte i nogle afdelinger – særligt i de større afdelinger. Eks. er der ved Center for Planlagt Kirurgi 185 timelønsansatte, heraf er 110 tilknyttet friklinikken. De 110 timelønnede svarer dog kun til 1,70 fuldtidsstillinger.

Også Regionshospitalet Hammel Neurocenter, Medicinsk Afdeling og Neurologisk Afdeling har mange timelønnede ansat, hhv. 60, 46 og 40 timelønnede svarende til 4,63; 2,34 og 1,26 fuldtidsstillinger.

Figur 4. Antal ansatte og antal fuldtidsstillinger fordelt på afdelinger/centre - december 2014



Kilde: SD Datawarehouse.
 Note: Inklusiv timelønnede.

Udviklingen i ansatte og fuldtidsstillinger fordelt på afdelinger/centre

Tabel 1 viser udviklingen i antallet af ansatte og antallet af fuldtidsstillinger fra udgangen af 2013 til udgangen af 2014 fordelt på afdelinger/centre.

Nedenstående tabel viser udelukkende tilgangen/afgangen i personale og siger således ikke noget om gennemsnittet af til- og afgang i forhold til det samlede antal ansatte (personaleomsætning).

Tabellen viser, at der er sket store ændringer både i antallet af ansatte såvel som fuldtidsstillinger på en lang række afdelinger/centre. Opmærksomheden henledes på, at de større ændringer har baggrund i organisatoriske ændringer, som er sket på HE Midt i løbet af 2014 samt i en generel nedgang i timelønnede pr. 1. september 2014 på baggrund af en ændring af definitionen af timelønnede, jf. opmærksomhedspunkter på side 2.

Tabel 1. Udviklingen i antal ansatte og antal fuldtidsstillinger fordelt på afdelinger/centre – dec. 2013 + dec. 2014

Afdeling/centre	Udviklingen i antal ansatte			Udviklingen i antal fuldtidsstillinger		
	Dec 2013	Dec 2014	Ændring	Dec 2013	Dec 2014	Ændring
Administrationen	123	129	6	118	124	6
Akutafdelingen	-	230	-	-	199	-
Anæstesi- og Operationsafdelingen	367	357	-10	335	319	-16
Billeddiagnostisk Afdeling	118	116	-2	97	103	6
Børneafdelingen	185	179	-6	150	142	-8
Center for Planlagt Kirurgi	698	678	-20	463	453	-10
Diagnostisk Center	458	473	15	390	422	32
Hjertemedicinsk Afdeling	-	83	-	-	73	-
Karkirurgisk Afdeling	58	55	-3	50	49	-1
Kirurgisk Afdeling	183	158	-25	155	127	-28
Klinisk Biokemisk Afdeling	162	162	0	152	153	1
Klinisk Fysiologisk Afdeling	32	32	0	30	29	-1
Kvindeafdelingen	213	233	20	167	186	19
Medicinsk Afdeling	381	328	-53	287	265	-22
Mikrobiologisk Afdeling, Midt-Vest	47	51	4	43	48	5
Neurologisk Afdeling	292	257	-35	239	203	-36
Ortopædkirurgisk Afdeling	183	170	-13	158	139	-19
Patologisk Institut	32	31	-1	30	28	-2
Regional Specialtandpleje	29	29	0	23	23	0
RHN	629	703	74	517	578	61
Servicecentret (Serviceafd. + Teknisk Afd.)	315 (225+90)	307	-8	266 (181+85)	280	14
Urologisk Afdeling	52	54	2	41	44	3

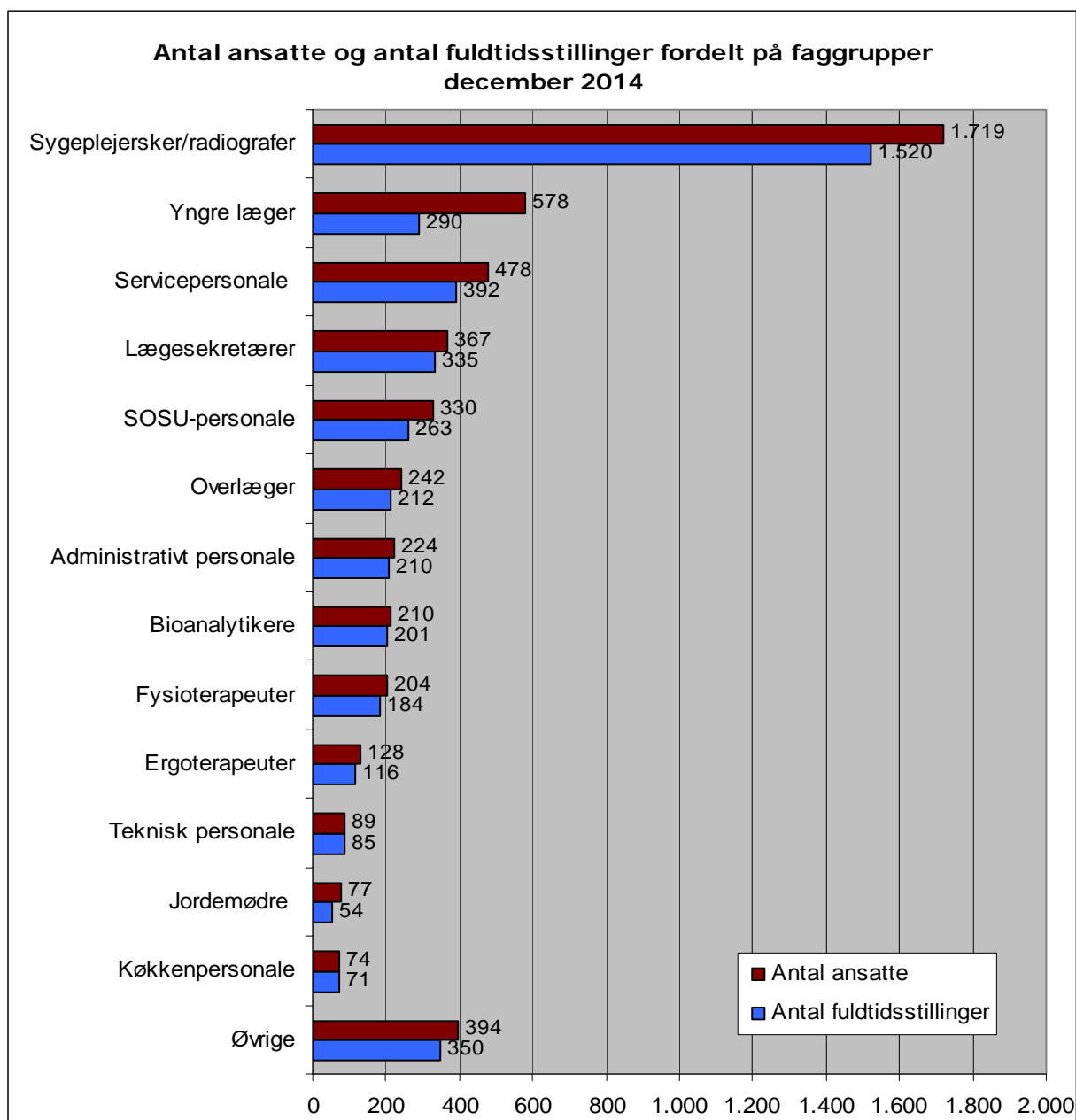
Kilde: SD Datawarehouse.

Note: Inklusiv timelønnede.

Antal ansatte og antal fuldtidsstillinger fordelt på faggrupper

Figur 5 viser antallet af ansatte og antallet af fuldtidsstillinger fordelt på faggrupper. Som det fremgår af figuren er den største faggruppe sygeplejersker/radiografer med i alt 1.719 ansatte svarende til 1.520 fuldtidsstillinger. Figuren viser en stor forskel på antallet af ansatte og antallet af fuldtidsstillinger blandt Yngre Læger. Forklaringen på den store forskel er, at der pr. 31. december 2014 var 290 Yngre Læger ansat på HE Midt, som er timelønsansatte. De 290 timelønsansatte svarer dog kun til ca. fire fuldtidsstillinger.

Figur 5. Antal ansatte og antal fuldtidsstillinger fordelt på faggrupper – december 2014



Kilde: SD Datawarehouse.

Note: "Servicepersonale" inkluderer servicepersonale, rengøringspersonale samt portører; "Administrativt personale" inkluderer administrative chefer, akademikere, HK-personale og IT-personale; "Øvrige" inkluderer alt andet personale, herunder blandt andet sundhedspersonale, tandlægepersonale, pædagogisk personale, socialrådgivere, undervisningspersonale og elever/stud. Inklusiv timelønnede.

Udviklingen i fuldtidsstillinger fordelt på faggrupper

Tabel 2 viser den månedsvise udvikling i antallet af fuldtidsstillinger for 2014 fordelt på de seks største faggrupper på HE Midt, hhv. sygeplejersker/radiografer, Yngre læger, servicepersonale, lægesekretærer, SOSU-personale og overlæger.

Tabel 2. Udviklingen i fuldtidsstillinger fordelt på faggrupper – 2014

Faggruppe	Jan 2014	Feb 2014	Mar 2014	Apr 2014	Maj 2014	Jun 2014	Jul 2014	Aug 2014	Sep 2014	Okt 2014	Nov 2014	Dec 2014
Sygepl./radiografer	1.517	1.535	1.548	1.550	1.548	1.550	1.574	1.557	1.531	1.520	1.524	1.520
Yngre læger	281	300	303	298	297	299	306	303	305	299	302	290
Servicepersonale	416	414	411	403	402	408	415	413	386	380	378	392
Lægesekretærer	329	332	333	340	340	340	336	332	341	342	337	335
SOSU-personale	267	262	265	267	267	273	276	274	267	263	264	263
Overlæger	213	214	217	215	216	214	212	215	214	215	215	212

Kilde: SD Datawarehouse.

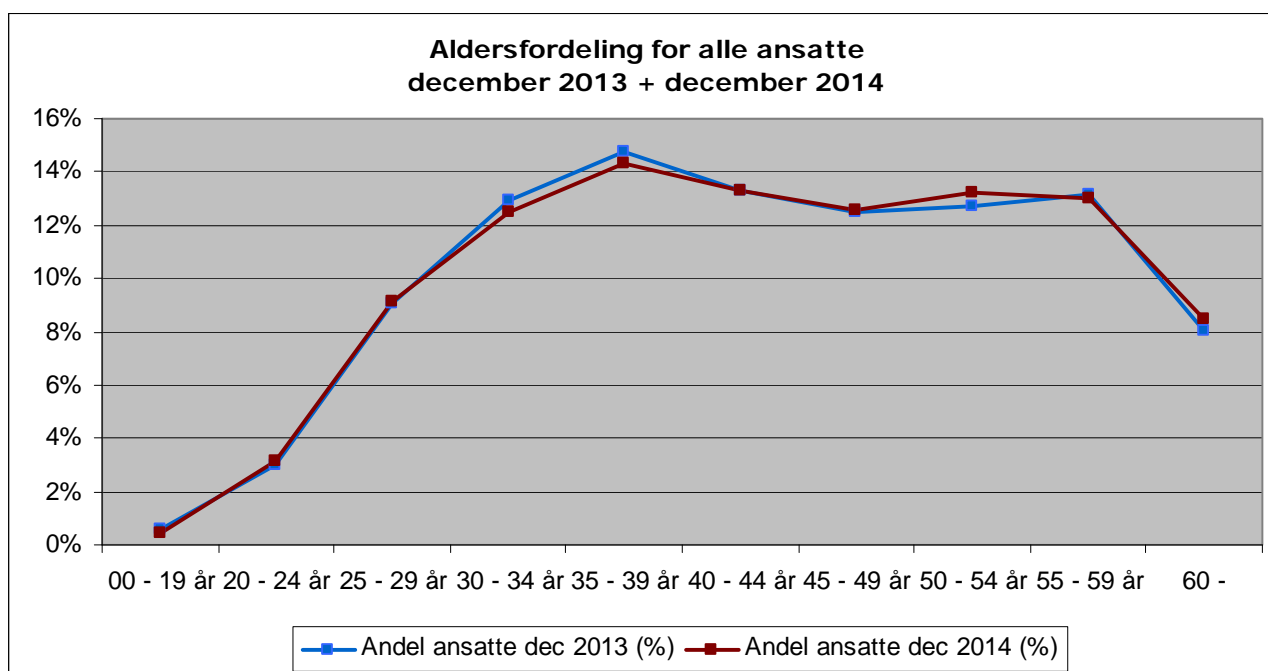
Note: Inklusiv timelønnede.

Tallene viser, at der det seneste år kun har været en begrænset udvikling i antallet af fuldtidsstillinger. Størst udvikling har der i 2014 været inden for servicepersonalet, hvor der er 24 færre fuldtidsstillinger ved udgangen af 2014 sammenlignet med januar 2014 (fra 416 til 392 fuldtidsstillinger).

Aldersfordeling

Figur 6 viser fordelingen på aldersintervaller for alle ansatte på HE Midt pr. 31. december 2013 sammenholdt med samme tidspunkt året før, dvs. 31. december 2014. Figuren viser, at aldersfordelingen er stort set uændret på tværs af år – dette er også tilfældet inden for de enkelte faggrupper.

Figur 6. Aldersfordeling for alle ansatte – dec. 2013 + dec. 2014



Kilde: SD Datawarehouse.

Note: Inklusiv timelønnede.

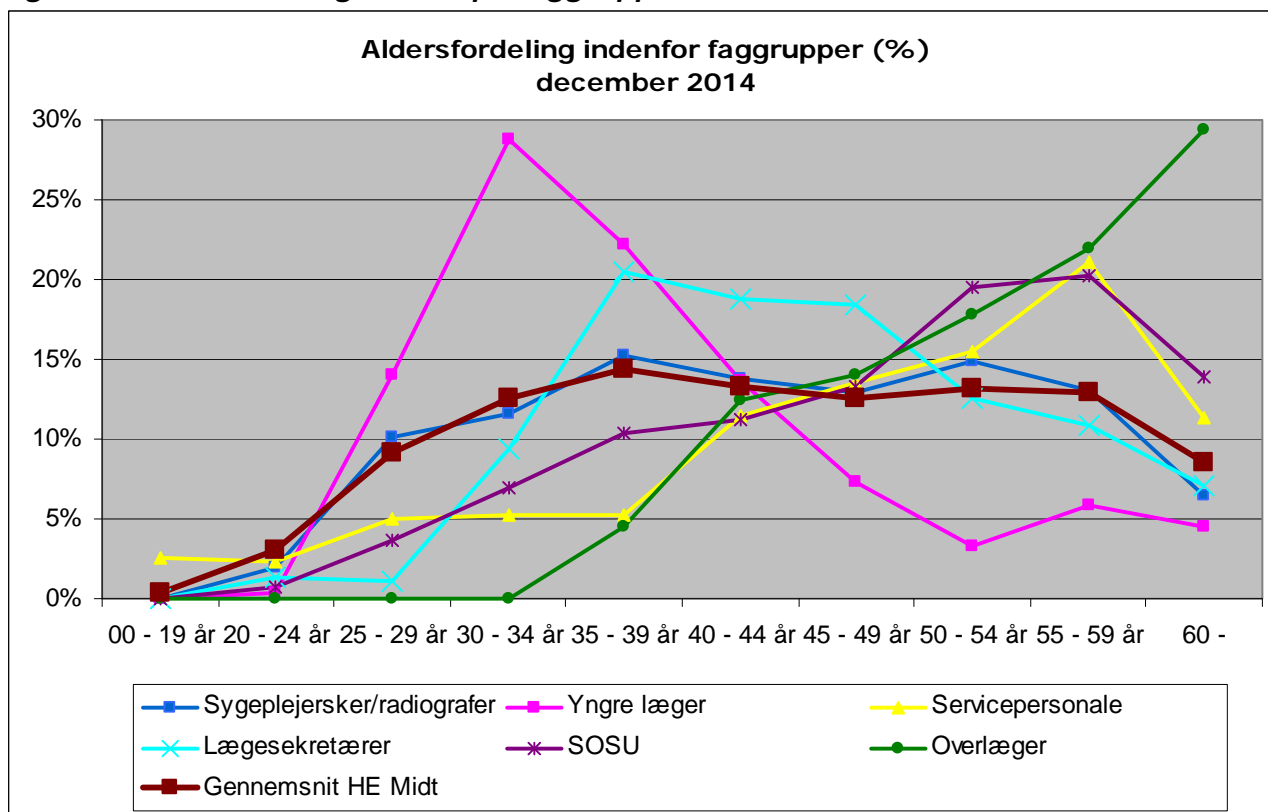
Figur 7 viser fordelingen på aldersintervaller for de seks største faggrupper på HE Midt pr. 31. december 2014.

Aldersfordelingen varierer meget på tværs af faggrupper. Aldersfordelingen for den største faggruppe på HE Midt - sygeplejersker/radiografer - er tilsvarende den gennemsnitlige aldersfordeling for alle ansatte på HE Midt.

Andre faggrupper adskiller sig fra gennemsnittet. Særligt markant er aldersfordelingen for servicepersonalet og SOSU, hvor en særligt stor del af gruppen befinder sig i alderen 50-59 år og en særligt lille andel befinder sig under 40 år sammenlignet med den gennemsnitlige aldersfordeling for alle ansatte på HE Midt.

Desforuden ses, at ca. 45% af gruppen af Yngre Læger er under 35 år, mens andelen af overlæger er stigende med aldersintervallerne. Dette hænger naturligvis sammen med et stigende uddannelses- og ansvarsniveau med alderen.

Figur 7. Aldersfordeling fordelt på faggrupper – december 2014



Kilde: SD Datawarehouse.
 Note: Inklusiv timelønnede.

3. Ansættelsesformer

Tabel 3 viser antallet af deltidsansatte og antallet af fuldtidsansatte. Antallet af fuldtidsansatte svarer til *antallet af hoveder*, som er ansat på fuldtid, dvs. 37 timer ugentligt. Antallet af deltidsansatte svarer til *antallet af hoveder*, som er ansat mindre end 37 timer ugentligt.

Tabellen viser, at fordelingen af fuldtidsansatte/deltidsansatte i 2014 er relativt konstant fordelt på måneder. I december 2014 er 56,3 % af de ansatte fuldtidsansatte (timenorm på 37 timer), mens 43,7 % er deltidsansatte og arbejder mindre end 37 timer ugentligt.

Tabel 3. Antal fuldtids-/deltidsansatte – 2014

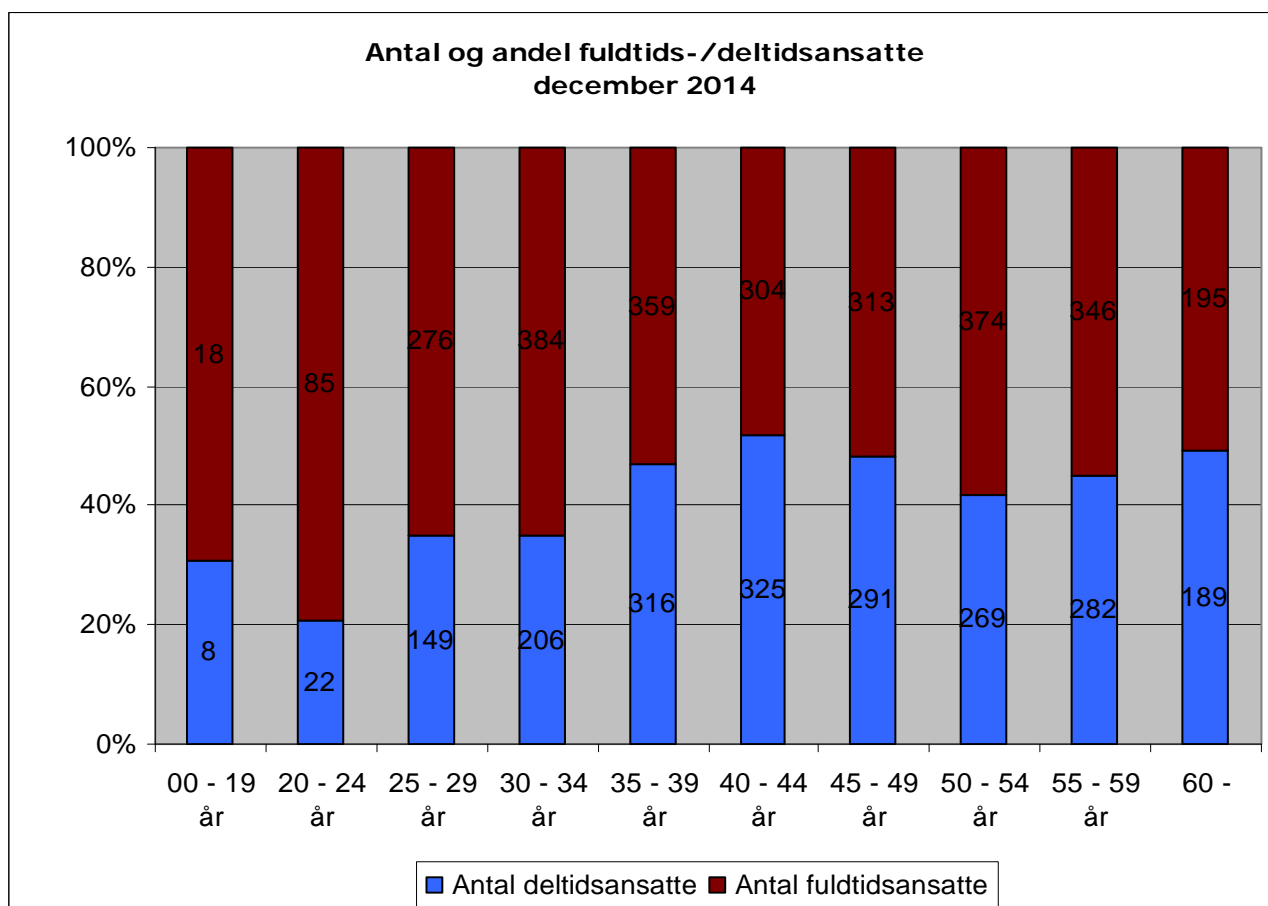
	Jan 2014	Feb 2014	Mar 2014	Apr 2014	Maj 2014	Jun 2014	Jul 2014	Aug 2014	Sep 2014	Okt 2014	Nov 2014	Dec 2014
Månedslønnede på deltid	2.078	2.105	2.095	2.084	2.069	2.073	2.068	2.065	2.043	2.041	2.057	2.057
Månedslønnede på fuldtid	2.587	2.613	2.655	2.659	2.661	2.688	2.697	2.691	2.677	2.663	2.662	2.654

Kilde: SD Datawarehouse.

Note: Timelønnede samt ansatte på særlige vilkår er **ikke** inkluderet.

Figur 8 viser antallet og andelen af fuldtidsansatte og deltidsansatte fordelt på aldersintervaller. Figuren viser, at særligt ansatte, som befinder sig i aldersgrupperne fra 35 år og op, er de, der har den største andel af deltidsansatte. Mere end 40 % i aldersgrupperne 35 år og ældre er deltidsansatte.

Figur 8. Antal og andel fuldtids-/deltidsansatte fordelt på alder – december 2014



Kilde: SD Datawarehouse

Note: Timelønnede samt ansatte på særlige vilkår er **ikke** inkluderet.

Tabel 4 viser antallet af overenskomstansatte samt antallet af tjenestemandsansatte i 2014. Tabellen viser, at antallet af tjenestemænd er faldet stabilt i perioden fra 100 i januar 2014 til 89 ved udgangen af 2014.

Tabel 4. Antal overenskomstansatte/tjenestemænd – 2014

	Jan 2014	Feb 2014	Mar 2014	Apr 2014	Maj 2014	Jun 2014	Jul 2014	Aug 2014	Sep 2014	Okt 2014	Nov 2014	Dec 2014
Overenskomstansatte	4.119	4.166	4.204	4.208	4.200	4.228	4.260	4.238	4.185	4.167	4.176	4.184
Tjenestemænd	100	99	99	97	97	95	93	92	91	90	89	89

Kilde: SD Datawarehouse.

Note: Timelønnede er **ikke** inkluderet.

4. Særlige ansættelsesvilkår

Tabel 5 viser antallet af fleksjobansatte samt ansatte i job med løntilskud i 2014. Tabellen viser, at der er meget små udsving i antallet af medarbejdere med denne type særlige vilkår.

Tabel 5. Antal ansatte i fleksjob/ansatte med løntilskud – 2014

	Jan 2014	Feb 2014	Mar 2014	Apr 2014	Maj 2014	Jun 2014	Jul 2014	Aug 2014	Sep 2014	Okt 2014	Nov 2014	Dec 2014
Ansatte i fleksjob	66	69	69	68	68	69	68	68	66	66	64	64
Ansatte i job med løntilskud	11	11	11	9	8	6	4	3	5	7	10	9

Kilde: SD Datawarehouse.

Tabel 6 viser antallet af ansatte på seniorordning fordelt på afdelinger/centre.

Tabel 6. Antal ansatte på seniorordning fordelt på afdelinger/centre

	Jun 2013	Dec 2013	Jun 2014	Dec 2014
Administrationen	0	0	1	1
Akutfdelingen	-	-	0	0
Anæstesi- og Operationsafdelingen	1	0	0	0
Billeddiagnostisk Afdeling	2	0	1	1
Børneafdelingen	0	2	2	2
Center for Planlagt Kirurgi	5	4	4	4
Diagnostisk Center	1	5	7	7
Hjertemedicinsk Afdeling	-	-	0	0
Karkirurgisk Afdeling	0	0	0	0
Kirurgisk Afdeling	1	0	0	0
Klinisk Biokemisk Afdeling	2	0	0	0
Klinisk Fysiologisk Afdeling	0	0	0	0
Kvindeafdelingen	0	0	0	0
Medicinsk Afdeling	0	0	1	1
Mikrobiologisk Afdeling, Midt-Vest	2	2	1	1
Neurologisk Afdeling	0	3	3	3
Ortopædkirurgisk Afdeling	0	0	1	1
Patologisk Institut	0	0	0	0
Regional Specialtandpleje	0	0	0	0
RHN	1	2	2	2
Servicecentret (Serviceafd. + Teknisk Afd.)	0	4 (3+1)	4 (3+1)	4
Urologisk Afdeling	1	0	1	0
I alt	16	22	28	27

Note: Tallene er baseret på antallet af seniorordninger ved udgangen af de nævnte måneder.

5. Uddannelseslæger

Tabel 7a og 7b viser en oversigt over antallet af uddannelseslæger på HE Midt fordelt på afdelinger/centre i 2014. Tallene er gennemsnitstal for 2014.

Tabel 7a. Uddannelseslæger fordelt på afdelinger/centre, del 1 – 2014

Afdelinger	Uddannelsesstillinger i alt HEM									
	H-stillinger		Almen medicin		I-stillinger		Basislæger		I alt	
	Besat	Norm	Besat	Norm	Besat	Norm	Besat	Norm	Besatte	Normering
Regionshospitalet Viborg										
Akutfdelingen							8,08	12,00	8,08	12,00
Medicinsk afdeling			2,34	4,00					2,34	4,00
Fælles introduktion					8,41	8,00			8,41	8,00
- Onkologi	1,67	0,00							1,67	0,00
- Nefrologi	2,00	2,00							2,00	2,00
- Kardiologi	3,55	4,00							3,55	4,00
- Lungemedicin	2,58	2,00							2,58	2,00
- Reumatologi	0,75	1,00							0,75	1,00
- Geriatri	2,00	1,00							2,00	1,00
- Endokrinologi	1,00	2,00							1,00	2,00
- Gastroenterologi + hepatologi	2,00	2,00							2,00	2,00
- Hæmatologi	0,08	1,00							0,08	1,00
Patologi	2,58	1,00				0,00			2,58	1,00
Karkirurgisk Afdeling										
- Karkirurgi	2,58	3,00			0,17	1,00	2,00	2,00	4,75	6,00
Kirurgisk Afdeling			3,33	4,00					3,33	4,00
- Kirurgi	4,33	4,00			3,41	2,00			7,74	6,00
- Gyn-obs.	0,75	1,00							0,75	1,00
Urologisk Afdeling										
- Urologi	3,16	4,00			1,33	2,00			4,49	6,00
Kvindeafdelingen			2,54	6,00	1,67	2,00			4,21	8,00
- Gyn-obs	2,42	3,00							2,42	3,00
Børneafdelingen	5,17	6,00	5,16	8,00	3,33	2,00			13,66	16,00
Ortopædkirurgisk Afdeling	5,08	6,00	3,17	4,00	2,25	3,00			10,50	13,00
Anæstesiologisk Afdeling	4,45	4,00			6,25	5,00			10,70	9,00
Høreklubben	1,00	1,00							1,00	1,00
Neurologi	3,41	4,00			0,83	2,00			4,24	6,00
- Psykiatri	1,42	1,00							1,42	1,00
Klinisk Biokemisk Afdeling	0,00	1,00				0,00			0,00	1,00
Billeddiagnostisk Afdeling	2,81	3,00			2,25	3,00			5,06	6,00
Klinisk Fysiologisk Afdeling	2,08	2,00			0,80	1,00			2,88	3,00
Klinisk Mikrobiologisk Afdeling	1,92	2,00			0,50	2,00			2,42	4,00

Tabel 7b. Uddannelseslæger fordelt på afdelinger/centre, del 2 - 2014

Afdelinger	Uddannelsesstillinger i alt HEM									
	H-stillinger		Almen medicin		I-stillinger		Basislæger		I alt	
	Besat	Norm	Besat	Norm	Besat	Norm	Besat	Norm	Besatte	Normering
Regionshospitalet Silkeborg										
Diagnostisk Center			2,67	4,00			8,08	11,00	10,75	15,00
Medicin										
- Fælles introduktion					6,33	4,00			6,33	4,00
- Kardiologi	2,25	2,00							2,25	2,00
- Lungemedicin	3,33	1,00							3,33	1,00
- Reumatologi	7,50	6,00							7,50	6,00
- Geriatri	0,17	0,00							0,17	0,00
- Endokrinologi	2,17	2,00							2,17	2,00
- Gastroenterologi+hepatologi	1,92	2,00							1,92	2,00
Radiologi	0,75	1,00			0,33	1,00			1,08	2,00
Center for Planlagt Kirurgi										
Ortopædkirurgi	3,33	4,00			1,67	2,00	0,75	2,00	5,75	8,00
Anæstesiologi					1,33	2,00			1,33	2,00
Samlet antal uddannelsesstillinger i alt HE Midt	80,21	79,00	19,21	30,00	40,86	42,00	10,83	15,00	151,11	166,00

6. Fravær

Følgende afsnit beskriver fravær på HE Midt i 2014. I afsnittet er det vigtigt at bemærke, at enkelte sygemeldte vil påvirke små gruppers (eks. små afdelinger/centre eller små faggruppers) gennemsnitlige fravær betydeligt mere end for store grupper. I afsnittet ses der også på udviklingen i det samlede sygefravær på HE Midt inden for det seneste år.

Ved *sygefravær* medregnes følgende: fravær grundet arbejdsskade, delvise sygedage, hele sygedage og fravær grundet § 56-sygdom. Langtidssygdom defineres som sammenhængende sygefravær af mindst 29 dages varighed.

Det *gennemsnitlige antal hele sygedage pr. fuldtidsstilling* er det samlede antal hele sygefraværsdage, delt med antallet af forbrugte fuldtidsstillinger. Forbrug af antal fuldtidsstillinger er en opgørelse over antal forbrugte timer omregnet til årsværk i opgørelsesperioden (inkl. sygefravær).

Fraværet i % inkluderer udover ovenstående også enkeltstående sygefraværstimer.

Barnets 1. og 2. sygedag er ikke medregnet i sygefraværsopgørelserne, men er vist i en særskilt tabel.

Det samlede sygefravær på HE Midt og udviklingen heri

Tabel 8 viser det gennemsnitlige sygefravær per fuldtidsstilling i hhv. 2013 og 2014 for alle ansatte på HE Midt. Kolonne 2 viser det gennemsnitlige antal sygedage per fuldtidsstilling per måned. Kolonne 3 og 4 viser det gennemsnitlige antal sygedage per fuldtidsstilling per måned for hhv. korttids- og langtidsfravær, mens kolonne 5 viser det procentvise fravær per måned.

Tabellen viser, at det samlede sygefravær på HE Midt er steget fra 4,01 % i 2013 til 4,20 % i 2014. Baggrunden for stigningen er langtidsfraværet, som er steget fra gennemsnitligt 3,49 dage til 4,16 dage fra 2013 til 2014. Korttidsfraværet er derimod faldet i samme periode fra gennemsnitligt 6,23 dage per år til 5,90 dage per år.

Tabel 8. Sygefravær – 2013 + 2014

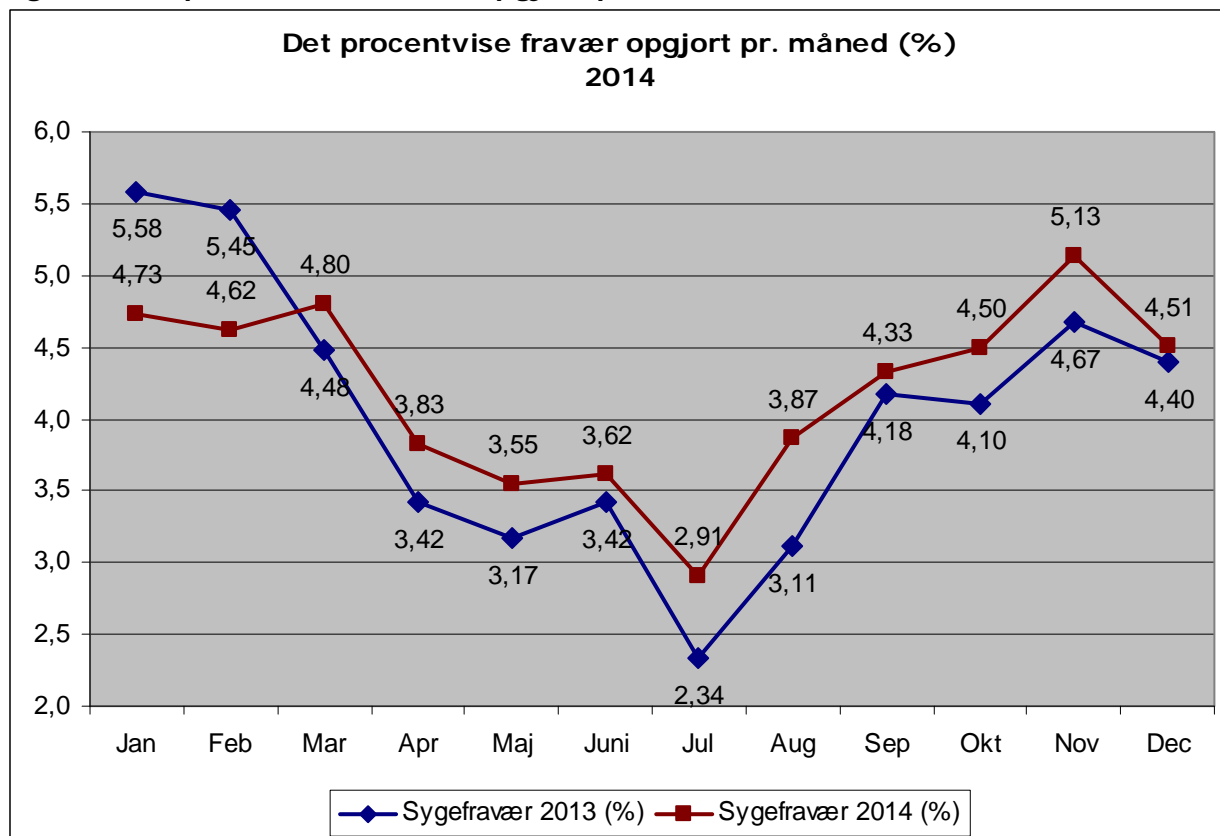
Måned	Gennemsnitlige antal sygedage per fuldtidsstilling		Gennemsnitlige antal sygedage (kort) per fuldtidsstilling		Gennemsnitlige antal sygedage (lang) per fuldtidsstilling		Fravær i %	
	2013	2014	2013	2014	2013	2014	2013	2014
Januar	1,21	1,01	0,85	0,64	0,37	0,37	5,58%	4,73%
Februar	1,03	0,85	0,72	0,54	0,31	0,31	5,45%	4,62%
Marts	0,89	0,94	0,64	0,61	0,25	0,33	4,48%	4,80%
April	0,70	0,78	0,47	0,46	0,23	0,32	3,42%	3,83%
Maj	0,68	0,71	0,42	0,37	0,26	0,34	3,17%	3,55%
Juni	0,63	0,69	0,38	0,36	0,25	0,33	3,42%	3,62%
Juli	0,50	0,62	0,25	0,27	0,25	0,35	2,34%	2,91%
August	0,63	0,75	0,38	0,44	0,24	0,31	3,11%	3,87%
September	0,80	0,87	0,53	0,54	0,28	0,33	4,18%	4,33%
Oktober	0,86	0,96	0,52	0,55	0,33	0,40	4,10%	4,50%
November	0,90	0,93	0,54	0,53	0,36	0,40	4,67%	5,13%
December	0,90	0,95	0,55	0,58	0,35	0,37	4,40%	4,51%
HE Midt Samlet fravær per år	9,72	10,05	6,23	5,90	3,49	4,16	4,01%	4,20%

Kilde: SD Datawarehouse.

Figur 9 viser det procentvise fravær i hhv. 2013 og 2014 opgjort pr. måned, som også kan læses i tabel 8. Det ses af figuren, at det samlede fravær i 2014 er højere end i 2013 i næsten hele perioden – fra marts til og med december måned.

Der er ofte en fluktuation i sygefraværet i løbet af året. Således er der typisk et mindre sygefravær i sommerperioden, hvor en del personale afholder ferie, mens der typisk er et større sygefravær i vinterperioden. Denne tendens kan genfindes i figur 9. Eksempelvis varierer det procentvise sygefravær i 2014 fra 2,91% i juli 2014 og op til 5,13 % i november måned 2014.

Figur 9. Det procentvise fravær opgjort pr. måned – 2013 + 2014



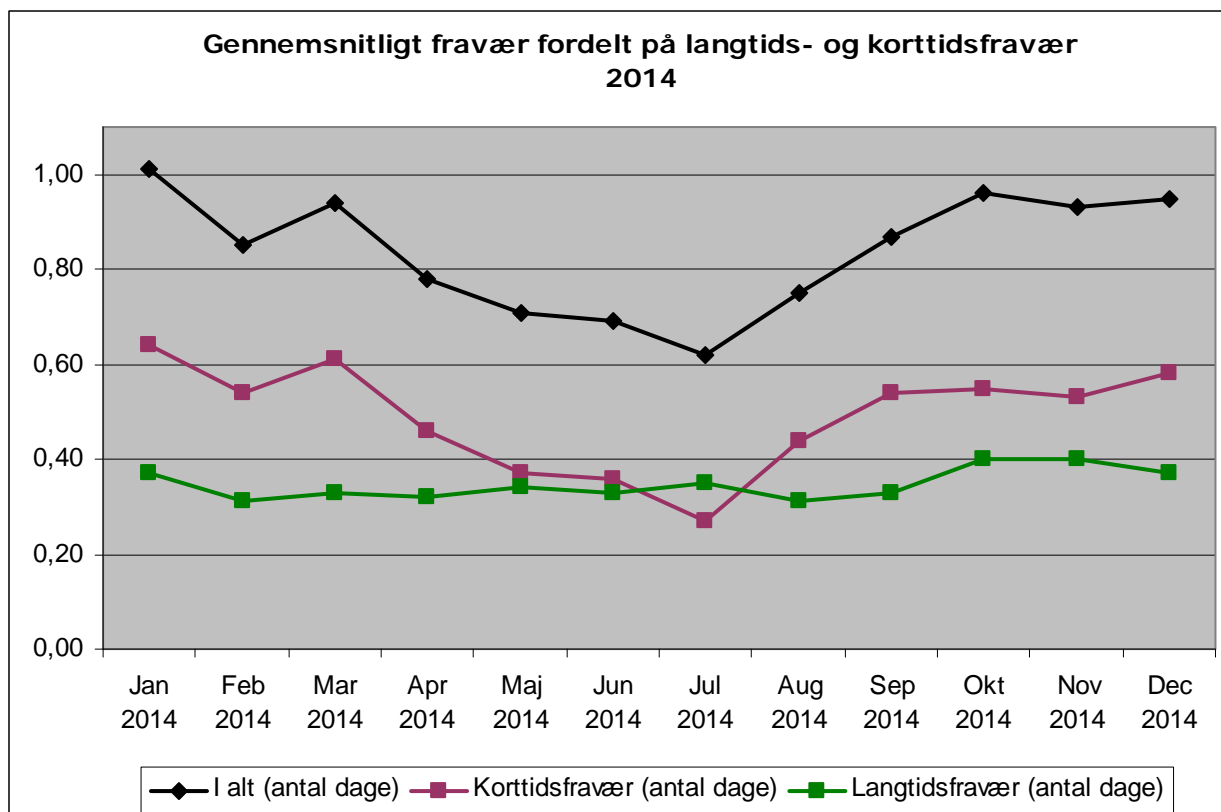
Kilde: SD Datawarehouse.

Korttids- og langtidssygefravær opgjort pr. måned - 2014

Figur 10 viser det gennemsnitlige sygefravær per fuldtidsstilling for alle ansatte på HE Midt i 2014 angivet i dage. Figuren viser endvidere fordelingen mellem korttids- og langtidsfravær.

Figuren viser, at korttidsfraværet varierer i løbet af året, mens langtidsfraværet ligger på et mere stabilt niveau i hele den viste periode. Endvidere ses, at korttidsfraværet i den overvejende del af 2014 er højere end langtidsfraværet (med undtagelse af juli måned 2014).

Figur 10. Sygefravær fordelt på korttids- og langtidsfravær opgjort pr. måned – 2014

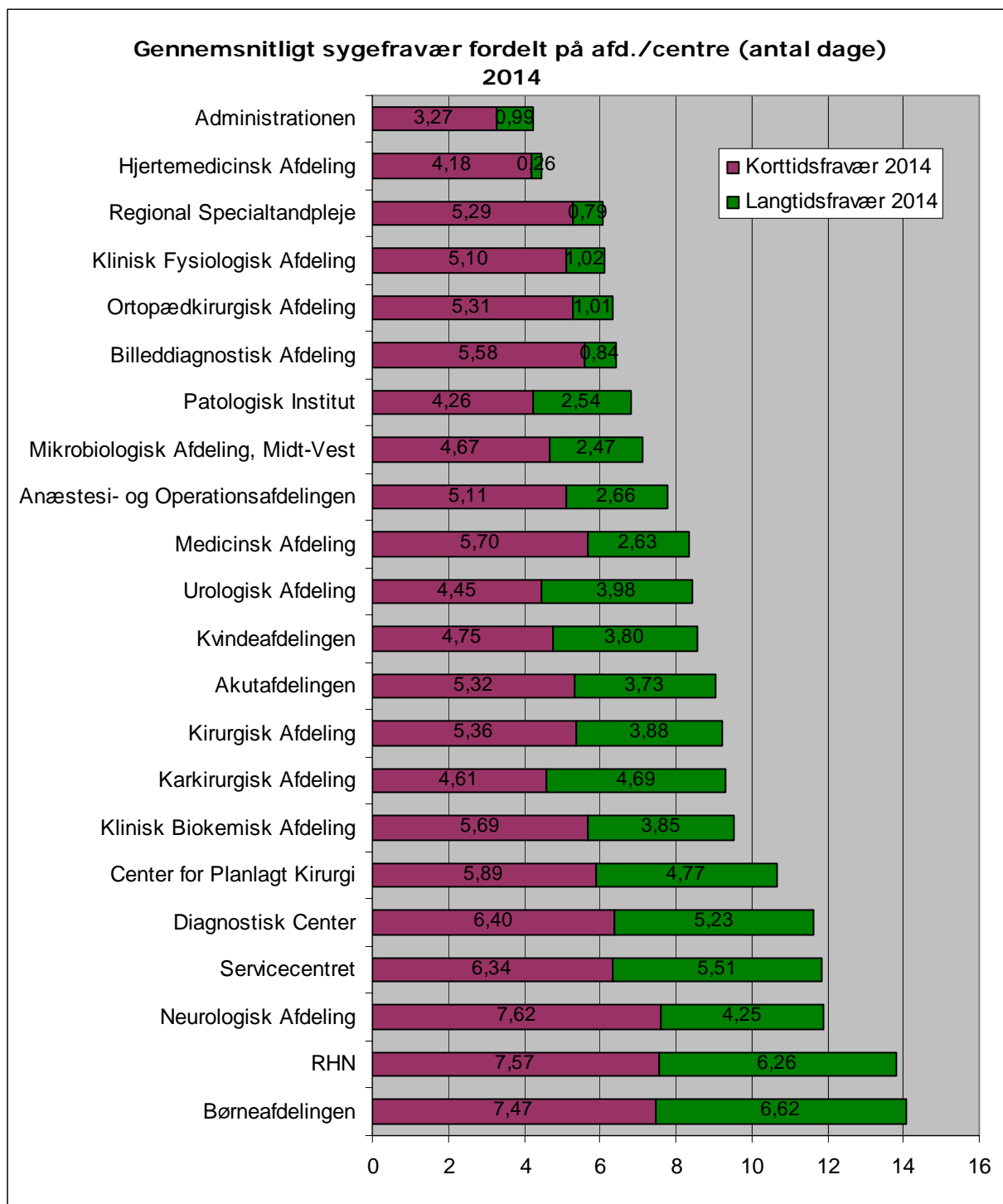


Kilde: SD Datawarehouse.

Sygefravær og udviklingen heri fordelt på afdelinger/centre

Figur 11 viser det gennemsnitlige antal sygedage per fuldtidsstilling fordelt på korttids- og langtidsfravær på afdelinger/centre opgjort for hele 2014. Af figuren ses det tydeligt, at både størrelsen af det gennemsnitlige antal sygefraværsdage per år varierer såvel som fordelingen mellem korttids- og langtidsfravær varierer.

Figur 11. Korttids- og langtidsfravær fordelt på afdelinger/centre – 2014



Kilde: SD Datawarehouse.

Figur 11 viser, at afdelinger/centre med det laveste sygefravær, har et særligt lavt langtidsfravær, eks. Administrationen og Hjertemedicinsk Afdeling. Afdelingerne med det højeste gennemsnitlige fravær, Regionshospitalet Hammel Neurocenter og Børneafdelingen, har både et relativt højt korttidsfravær og langtidsfravær.

Tabel 9 viser det gennemsnitlige sygefravær per fuldtidsstilling per år fordelt på afdelinger/centre i 2013 og 2014. Figuren viser, at det gennemsnitlige sygefravær i 2014 sammenlignet med samme periode i 2013, er faldet relativt meget for Ortopædkirurgisk Afdeling, Patologisk Institut og Administrationen, mens det er steget relativt meget for Børneafdelingen, Kirurgisk Afdeling, Diagnostisk Center og Medicinsk Afdeling.

Tabel 9. Sygefravær fordelt på afdelinger/centre – 2013 + 2014

Afdeling/center	Gennemsnitlige antal sygedage per fuldtidsstilling		Gennemsnitlige antal sygedage (kort) per fuldtidsstilling		Gennemsnitlige antal sygedage (lang) per fuldtidsstilling		Fravær i %	
	2013	2014	2013	2014	2013	2014	2013	2014
Administrationen	6,74	4,27	4,54	3,27	2,20	0,99	2,36%	1,94%
Akutafdelingen	-	9,06	-	5,32	-	3,73	-	3,99%
Anæstesi- og Operationsafdelingen	8,47	7,78	5,79	5,11	2,68	2,66	3,65%	3,32%
Billeddiagnostisk Afdeling	6,94	6,42	5,87	5,58	1,06	0,84	2,99%	2,62%
Børneafdelingen	9,75	14,09	7,18	7,47	2,57	6,62	4,33%	6,17%
Center for Planlagt Kirurgi	11,68	10,65	7,01	5,89	4,68	4,77	4,93%	4,64%
Diagnostisk Center	9,21	11,63	6,30	6,40	2,92	5,23	3,79%	4,85%
Hjertemedicinsk Afdeling	-	4,44	-	4,18	-	0,26	-	1,95%
Karkirurgisk Afdeling	7,75	9,30	4,34	4,61	3,41	4,69	3,06%	3,84%
Kirurgisk Afdeling	6,42	9,24	5,70	5,36	0,72	3,88	2,75%	4,02%
Klinisk Biokemisk Afdeling	9,74	9,54	6,65	5,69	3,08	3,85	4,42%	4,19%
Klinisk Fysiologisk Afdeling	7,52	6,12	2,43	5,10	5,09	1,02	2,90%	2,51%
Kvindeafdelingen	7,13	8,55	4,54	4,75	2,59	3,80	3,12%	3,47%
Medicinsk Afdeling	5,90	8,32	4,50	5,70	1,40	2,63	2,47%	3,53%
Mikrobiologisk Afdeling, Midt-Vest	8,79	7,14	5,43	4,67	3,36	2,47	3,67%	2,98%
Neurologisk Afdeling	12,17	11,87	7,12	7,62	5,06	4,25	4,91%	4,98%
Ortopædkirurgisk Afdeling	8,64	6,32	5,65	5,31	2,98	1,01	3,56%	2,64%
Patologisk Institut	11,20	6,81	4,15	4,26	7,04	2,54	4,31%	2,61%
Regional Specialtandpleje	5,57	6,08	5,04	5,29	0,54	0,79	2,16%	2,65%
RHN	12,30	13,83	7,90	7,57	4,39	6,26	4,98%	5,48%
Servicecentret (Serviceafd./Teknisk Afd.)	14,12	11,85	7,44	6,34	6,68	5,51	5,46%	4,81%
	11,50		7,69		3,81		4,48%	
Urologisk Afdeling	9,45	8,43	6,97	4,45	2,48	3,98	4,10%	3,46%
Total alle ansatte HEM	9,72	10,05	6,23	5,90	3,49	4,16	4,01%	4,20%

Kilde: SD Datawarehouse.

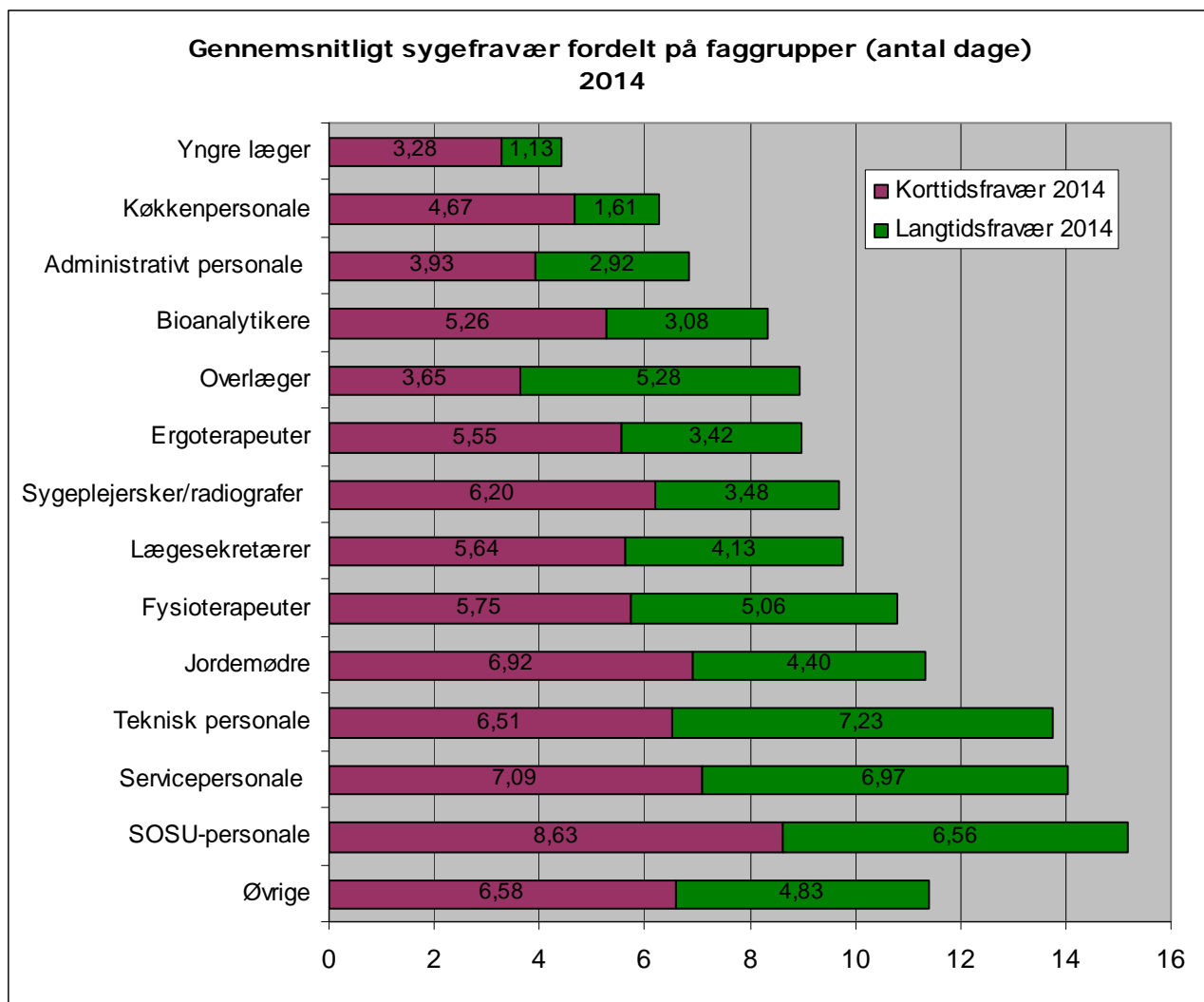
Note: "Total for alle ansatte HEM" inkluderer de ansatte, som ikke kan relateres til én afdeling/center.

Sygefravær og udviklingen heri fordelt på faggrupper

Figur 12 viser det gennemsnitlige antal sygedage per fuldtidsstilling fordelt på korttids- og langtidsfravær på faggrupper opgjort for hele 2014.

Figuren viser, at personalet med det højeste gennemsnitlige sygefravær i 2014, hhv. SOSU-personale, servicepersonale og teknisk personale, både har et gennemsnitligt højt korttidsfravær såvel som et gennemsnitligt højt langtidsfravær.

Figur 12. Korttids- og langtidsfravær fordelt på faggrupper – 2014



Kilde: SD Datawarehouse.

Note: "Servicepersonale" inkluderer servicepersonale, rengøringspersonale samt portører; "Administrativt personale" inkluderer administrative chefer, akademikere, HK-personale og IT-personale; "Øvrige" inkluderer alt andet personale, herunder blandt andet sundhedspersonale, tandlægepersonale, pædagogisk personale, socialrådgivere, undervisningspersonale og elever/stud.

Tabel 10 viser det gennemsnitlige sygefravær per fuldtidsstilling per år fordelt på faggrupper i 2013 og 2014.

Figuren viser, at det gennemsnitlige sygefravær i 2014 sammenlignet med samme periode i 2013, er faldet relativt meget for køkkenpersonalet og bioanalytikere, mens det er steget relativt meget for teknisk personale, overlæger og jordemødre.

Tabel 10. Sygefravær fordelt på faggrupper – 2013 + 2014

Faggruppe	Gennemsnitlige antal sygedage per fuldtidsstilling		Gennemsnitlige antal sygedage (kort) per fuldtidsstilling		Gennemsnitlige antal sygedage (lang) per fuldtidsstilling		Fravær i %	
	2013	2014	2013	2014	2013	2014	2013	2014
Administrativt personale	6,85	6,85	4,83	3,93	2,02	2,92	-	-
Bioanalytikere	9,80	8,34	6,31	5,26	3,49	3,08	4,40%	3,66%
Ergoterapeuter	7,81	8,97	5,75	5,55	2,06	3,42	2,99%	3,61%
Fysioterapeuter	9,64	10,81	6,25	5,75	3,39	5,06	3,59%	4,47%
Jordemødre	8,87	11,33	5,58	6,92	3,29	4,40	3,83%	4,57%
Køkkenpersonale	8,43	6,29	4,29	4,67	4,14	1,61	3,39%	2,73%
Lægeseekretærer	8,91	9,77	5,93	5,64	2,97	4,13	3,53%	3,91%
Overlæger	6,27	8,93	3,26	3,65	3,01	5,28	2,50%	3,58%
Servicepersonale	14,88	14,06	8,00	7,09	6,89	6,97	-	-
SOSU-personale	13,20	15,19	8,39	8,63	4,80	6,56	5,64%	6,41%
Sygeplejersker/radiografer	9,00	9,68	6,36	6,20	2,64	3,48	-	-
Teknisk personale	10,82	13,75	7,41	6,51	3,41	7,23	4,30%	5,41%
Yngre læger	5,17	4,41	3,75	3,28	1,42	1,13	2,21%	1,86%
Øvrige	12,93	11,41	6,90	6,58	6,03	4,83	-	-

Kilde: SD Datawarehouse.

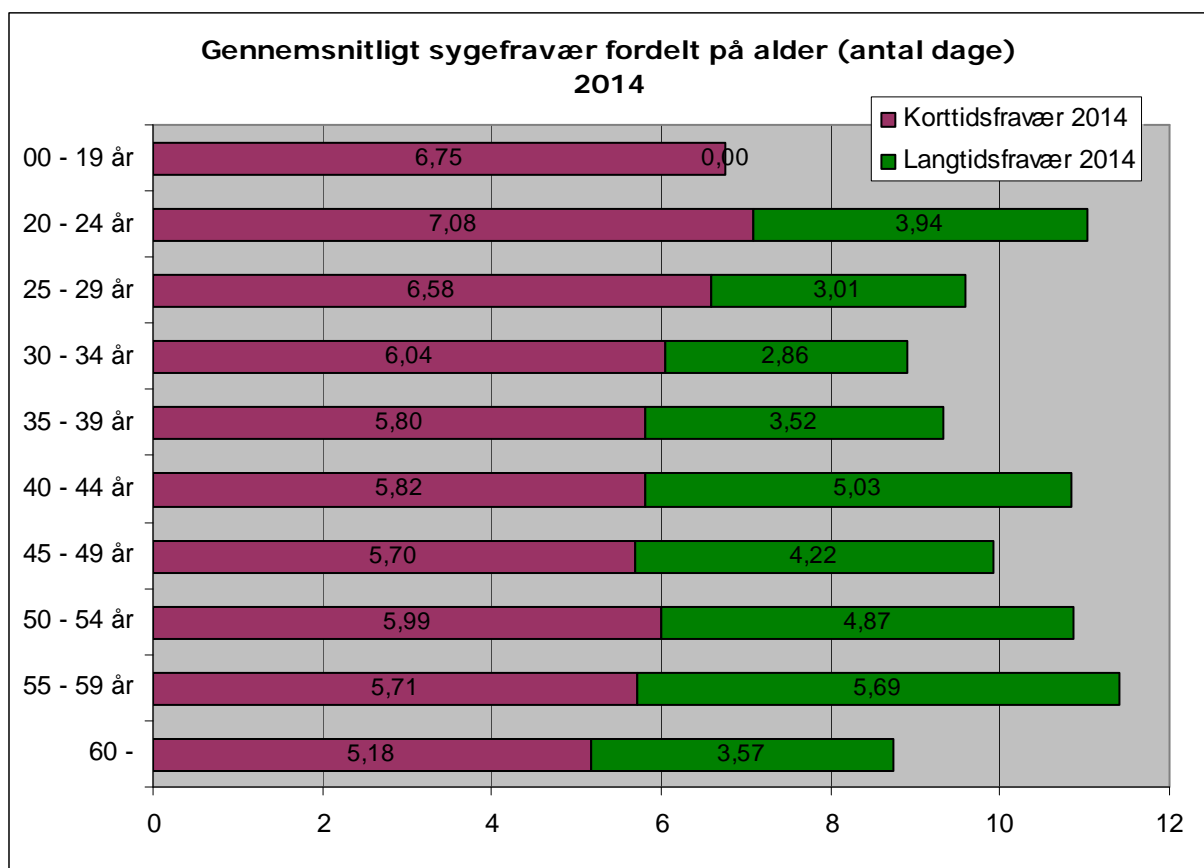
Note: "Servicepersonale" inkluderer servicepersonale, rengøringspersonale samt portører; "Administrativt personale" inkluderer administrative chefer, akademikere, HK-personale og IT-personale; "Øvrige" inkluderer alt andet personale, herunder blandt andet sundhedspersonale, tandlægepersonale, pædagogisk personale, socialrådgivere, undervisningspersonale og elever/stud.

For enkelte personalegrupper har det ikke været muligt at angive fraværet i procent.

Sygefravær og udviklingen heri fordelt på aldersgrupper

Figur 13 viser det gennemsnitlige antal sygedage per fuldtidsstilling fordelt på korttids- og langtidsfravær på aldersgrupper opgjort for hele 2014. Der ses ikke umiddelbart nogen sammenhæng mellem alder og fravær.

Figur 13. Korttids- og langtidsfravær fordelt på aldersgrupper - 2014



Kilde: SD Datawarehouse.

Tabel 11 viser det gennemsnitlige sygefravær per fuldtidsstilling per år fordelt på aldersgrupper i 2013 og 2014.

Tabel 11. Sygefravær fordelt på aldersgrupper – 2013 + 2014

Alders-gruppe	Gennemsnitlige antal sygedage per fuldtidsstilling		Gennemsnitlige antal sygedage (kort) per fuldtidsstilling		Gennemsnitlige antal sygedage (lang) per fuldtidsstilling		Fravær i %	
	2013	2014	2013	2014	2013	2014	2013	2014
0 - 19 år	3,97	6,75	3,97	6,75	0,00	0,00	1,67%	2,58%
20 - 24 år	8,57	11,02	6,48	7,08	2,09	3,94	3,46%	4,49%
25 - 29 år	8,86	9,59	5,81	6,58	3,04	3,01	3,71%	4,01%
30 - 34 år	10,23	8,91	6,80	6,04	3,43	2,86	4,29%	3,74%
35 - 39 år	9,46	9,32	6,48	5,80	2,98	3,52	3,93%	3,98%
40 - 44 år	9,48	10,85	6,39	5,82	3,09	5,03	3,91%	4,53%
45 - 49 år	10,27	9,92	6,01	5,70	4,26	4,22	4,17%	4,12%
50 - 54 år	10,33	10,86	5,99	5,99	4,34	4,87	4,30%	4,61%
55 - 59 år	9,47	11,40	6,39	5,71	3,07	5,69	3,89%	4,69%
60 -	9,68	8,75	5,45	5,18	4,23	3,57	3,82%	3,49%

Kilde: SD Datawarehouse.

Barnets 1. og 2. sygedag

Tabel 12 viser fravær i forbindelse med barnets 1. og 2. sygedag samlet på HE Midt (nederst) samt fordelt på afdelinger/centre. Kolonne 2 viser antallet af afholdte fraværsdage i forbindelse med barnets 1. og 2. sygedag per år, mens kolonne 3 og 4 viser henholdsvis det gennemsnitlige antal fraværsdage per år per ansat samt det procentvise fravær pga. barnets 1. og 2. sygedag per år.

Samlet ligger fraværet grundet barnets 1. og 2. sygedag på et stabilt niveau, 0,28% i 2013 og 0,29% i 2014.

Tabel 12. Barnets 1. og 2. sygedag fordelt på afdelinger/centre – 2013 + 2014

Afdeling/center	Antal barnets 1. og 2. sygedag		Gennemsnitlige antal barnets 1. og 2. sygedag per ansat		Fravær i % pga. barnets 1. og 2. sygedag	
	2013	2014	2013	2014	2013	2014
Administrationen	71	43	0,58	0,35	0,25%	0,17%
Akutafdelingen	-	87	-	0,40	-	0,19%
Anæstesi- og Operationsafdelingen	165	188	0,51	0,54	0,23%	0,24%
Billeddiagnostisk Afdeling	82	74	0,82	0,69	0,36%	0,29%
Børneafdelingen	97	103	0,61	0,63	0,33%	0,31%
Center for Planlagt Kirurgi	291	348	0,59	0,69	0,27%	0,32%
Diagnostisk Center	351	384	0,87	0,87	0,39%	0,40%
Hjertemedicinsk Afdeling	-	24	-	0,33	-	0,18%
Karkirurgisk Afdeling	19	15	0,36	0,27	0,17%	0,15%
Kirurgisk Afdeling	122	113	0,78	0,79	0,36%	0,37%
Klinisk Biokemisk Afdeling	93	90	0,59	0,55	0,27%	0,26%
Klinisk Fysiologisk Afdeling	14	14	0,62	0,46	0,28%	0,20%
Kvindeafdelingen	84	77	0,45	0,36	0,22%	0,16%
Medicinsk Afdeling	152	134	0,51	0,48	0,23%	0,21%
Mikrobiologisk Afdeling, Midt-Vest	44	46	0,93	0,95	0,41%	0,43%
Neurologisk Afdeling	134	134	0,60	0,63	0,26%	0,27%
Ortopædkirurgisk Afdeling	66	98	0,45	0,63	0,21%	0,30%
Patologisk Institut	21	20	0,70	0,63	0,30%	0,28%
Regional Specialtandpleje	21	11	0,74	0,41	0,33%	0,16%
RHN	450	509	0,80	0,78	0,36%	0,35%
Serviceafdelingen	109	136	0,36	0,48	0,16%	0,21%
Teknisk Afdeling	35		0,40		0,19%	
Urologisk Afdeling	16	26	0,36	0,56	0,19%	0,28%
Total alle ansatte HEM	2.856	2.885	0,63	0,63	0,29%	0,28%

Kilde: SD Datawarehouse.

Note: Opgørelsen er eksklusiv timelønnede. "Total for alle ansatte HEM" inkluderer også de ansatte, som ikke kan relateres til én afdeling/center.

7. Nærvær

Tabel 13 viser antallet og andelen af ansatte, som har været ansat på *samme* afdeling/center i en periode på et år og som i samme periode har haft fuldt nærvær, dvs. uden fraværsdage grundet eget fravær og/eller barnets 1. og 2. sygefraværsdag.

Tallene vises fordelt på afdelinger/centre. Det ses, at nærværet samlet set på HE Midt er steget 2,9 % fra 2013 til 2014. I 2014 havde 19,6 % af de, der har været ansat på samme afdeling/center, fuldt nærvær. Tilsvarende var der i 2013 16,7 % med fuldt nærvær.

Tabel 13. Nærvær fordelt på afdelinger/centre – 2013 + 2014

Afdeling/center	Antal ansatte*		Antal ansatte med fuldt nærvær		% ansatte med fuldt nærvær	
	2013	2014	2013	2014	2013	2014
Administrationen	93	105	17	27	18,3	25,7
Akutafdelingen	-	177	-	27	-	15,3
Anæstesi- og Operationsafdelingen	261	288	39	58	14,9	20,1
Billeddiagnostisk Afdeling	89	86	11	20	12,4	23,3
Børneafdelingen	108	123	21	26	19,4	21,1
Center for Planlagt Kirurgi	404	419	62	74	15,4	17,7
Diagnostisk Center	293	312	48	54	16,4	17,3
Hjertemedicinsk Afdeling	-	58	-	16	-	27,6
Karkirurgisk Afdeling	44	45	8	13	18,2	28,9
Kirurgisk Afdeling	139	99	14	17	10,0	17,2
Klinisk Biokemisk Afdeling	132	144	20	29	15,2	20,1
Klinisk Fysiologisk Afdeling	15	24	6	5	40,0	20,8
Kvindeafdelingen	140	172	33	49	23,6	28,5
Medicinsk Afdeling	291	217	63	47	21,7	21,7
Mikrobiologisk Afdeling, Midt-Vest	42	35	5	6	11,9	17,1
Neurologisk Afdeling	163	145	27	29	16,6	20,0
Ortopædkirurgisk Afdeling	139	87	21	20	15,1	23,0
Patologisk Institut	25	22	8	8	32,0	36,4
Regional Specialtandpleje	26	25	9	2	34,6	8,0
RHN	436	506	46	63	10,6	12,5
Serviceafdelingen	133	154	32	38	24,1	24,7
Teknisk Afdeling	76	79	13	16	17,1	20,3
Urologisk Afdeling	31	33	4	4	12,9	12,1
Total alle ansatte HEM	3.227	3.468	539	680	16,7	19,6

Kilde: Silkeborg Løn.

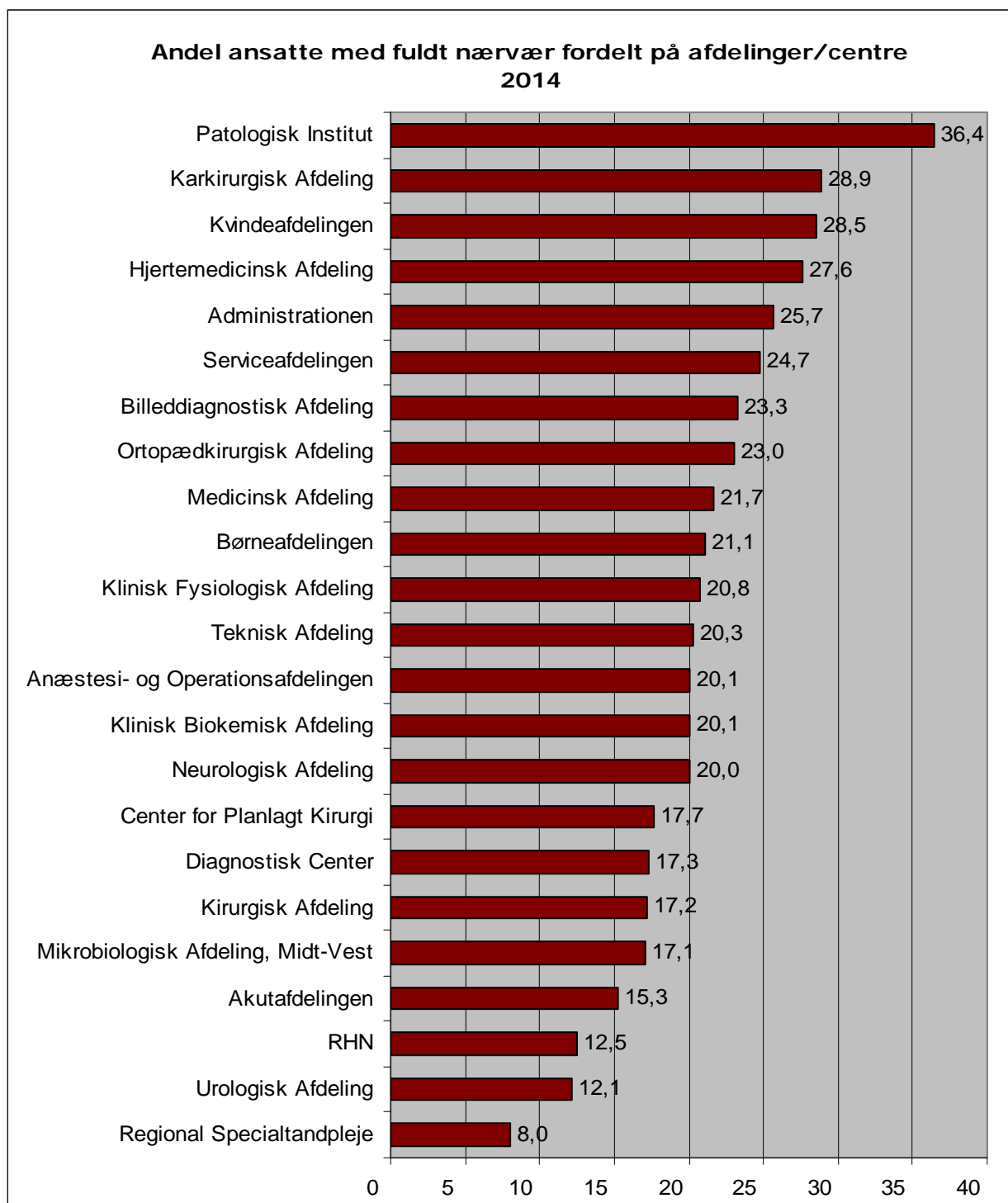
Note: Fravær indbefatter eget fravær samt barnets 1 og 2 sygedag. "Total for alle ansatte HEM" inkluderer også de ansatte, som ikke kan relateres til én afdeling/center og har været ansat i hele perioden.

*Opgørelsen indeholder ansatte, der har været ansat i hele perioden (hhv. 2013 og 2014) på samme afdeling/center.

Figur 14 på næste side illustrerer andelen af ansatte, som har haft fuldt nærvær i hele 2014 fordelt på afdelinger/centre. Det ses af figuren, at der er en variation i nærværet på tværs af

afdelinger/centre. Således var der mellem 8,0% og 36,4% af afdelingernes/centrenes personale, som har haft fuldt nærvær i hele 2014.

Figur 14. Andel ansatte med fuldt nærvær fordelt på afdelinger/centre – 2014



Kilde: Silkeborg Løn.

Note: Opgørelsen indeholder kun ansatte, der har været ansat i hele perioden (2014) på samme afdeling/center. Fravær indbefatter eget fravær samt barnets 1 og 2 sygedag.

8. Arbejdsulykker

Tabel 14 og 15 viser antallet af arbejdsulykker fordelt på afdelinger/centre og opdelt på typer af arbejdsulykker (hhv. MED og UDEN fravær). Tabellerne viser antallet af arbejdsulykker i hhv. 2013 og 2014.

Tabel 14. Arbejdsulykker MED fravær - 2013 + 2014

Afdeling/LMU-område	2013						2014					
	Andet	Fald/sammenstød	Løft/Vrid	Stik mv.	Vold	Total 2013	Andet	Fald/sammenstød	Løft/Vrid	Stik mv.	Vold	Total 2014
Administrationen	2					2						0
Akutfdelingen		2				2		3				3
Anæstesi- og Operationsafdelingen		2	3	1		6	1		2			3
Billeddiagnostisk Afdeling	1		1			2						0
Børneafdelingen						0	1					1
Center for Planlagt Kirurgi		2	2			4		2	3			5
Diagnostisk Center		2				2	1	2	5			8
Hjertemedicinsk Afdeling	-	-	-	-	-	-						0
Karkirurgisk Afdeling						0						0
Kirurgisk Afdeling						0	2	1				3
Klinisk Biokemisk Afdeling	1	2				3		1			1	2
Klinisk Fysiologisk Afdeling						0						0
Kvindeafdelingen						0						0
Medicinsk Afdeling		1			1	2	1					1
Mikrobiologisk Afdeling, Midt-Vest						0						0
Neurologisk Afdeling			2			2		1	1			2
Ortopædkirurgisk Afdeling						0				1		1
Patologisk Institut						0						0
Regional Specialtandpleje						0						0
RHN	1	6	6		2	15	3	5	5		2	15
Serviceafdelingen	2	5		1		8	1	3	3	1		8
Teknisk Afdeling		1				1	2	2				4
Urologisk Afdeling						0						0
Total HE Midt*	7	23	14	2	3	49	12	20	19	2	3	56

Kilde: Arbejdsmiljøteamet, HEM.

*: Da der er ændret praksis i forhold til skæringsdato for opgørelsen, er der en minimal afvigelse i forhold til den regionale opgørelse.

Note: Arbejdsulykker dækker:

"Vold" omfatter fysisk og psykisk vold

"Stik mv." omfatter stik- og skæreskader samt stænk og sprøjt med smitterisiko

"Løft/Vrid" omfatter akutte tunge belastninger (personer og ting) samt vrid i fbm. akavede arbejdsstillinger

"Fald/Sammenstød" omfatter alle typer heraf

"Andet" omfatter traumatisk hændelse, kemisk påvirkning, el/varme/kulde samt tab af kontrol over tekniske hjælpemidler (herunder spidse/skarpe genstande uden smitterisiko)

Tabellerne viser, at antallet af arbejdsulykker MED fravær er steget fra 49 til 56 ulykker, mens antallet af arbejdsulykker UDEN fravær er faldet fra 219 til 185 ulykker.

Tabel 15. Arbejdsulykker UDEN fravær - 2013 + 2014

Afdeling/LMU-område	2013						2014					
	Andet	Fald/ sammen- stød	Løft/ Vrid	Stik mv.	Vold	Total 2013	Andet	Fald/ sammen- stød	Løft/ Vrid	Stik mv.	Vold	Total 2014
Administrationen	2					2		1				1
Akutfdelingen				1		1				2	2	4
Anæstesi- og Operationsafdelingen	3	3	2	16		24	7	2	6	18	1	34
Billeddiagnostisk Afdeling		2	2	2		6	1	1		2		4
Børneafdelingen	2		2	1		5				1		1
Center for Planlagt Kirurgi	1	3	3	17		24	3	1	3	6		13
Diagnostisk Center		3	3	7		13	3	5		4		12
Hjertemedicinsk Afdeling	-	-	-	-	-	-		1		3		4
Karkirurgisk Afdeling				2	1	3		1				1
Kirurgisk Afdeling				1		1	1	1	2	6		10
Klinisk Biokemisk Afdeling	2	1			4	7	2	1		6	1	10
Klinisk Fysiologisk Afdeling						0	1			1		2
Kvindeafdelingen	1	2	1	7	1	12	1	1	2	6		10
Medicinsk Afdeling	2	6	8	18	2	36		1	2	4		7
Mikrobiologisk Afdeling, Midt-Vest				1		1						0
Neurologisk Afdeling	2	2	4	2		10	1	3	2	4		10
Ortopædkirurgisk Afdeling			3	7	2	12	1		3	11		15
Patologisk Institut			1	3		4						0
Regional Specialtandpleje		1			1	2				1		1
RHN	7	5	11	3	11	37	7	4	6	3	10	30
Serviceafdelingen	6		2	5		13	2	7	1	1		11
Teknisk Afdeling	1	1				2	3					3
Urologisk Afdeling				4		4		1		1		2
Total HE Midt*	29	29	42	97	22	219	33	31	27	80	14	185

Kilde: Arbejdsmiljøteamet, HEM.

Note: For definition af arbejdsulykker, se note til tabel 14.

*: Da der er ændret praksis i forhold til skæringsdato for opgørelsen, er der en minimal afvigelse i forhold til den regionale opgørelse.